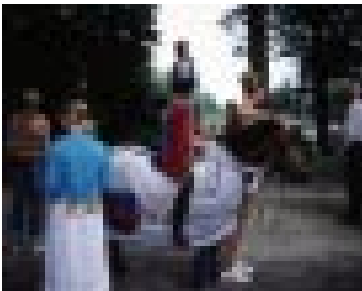




# des Beemsters

een ontwikkelingsvisie voor de Beemster op basis van de eigen kwaliteiten



*Des Beemsters* onderzoekt op welke wijze de kwaliteiten van de droogmakerij gerespecteerd en zo mogelijk versterkt kunnen worden binnen de toekomstige ruimtelijke ontwikkelingen.

Wie aan de Beemster denkt, ziet karakteristieke stolpboerderijen langs kaarsrechte wegen, fraaie dorpen aan harde kruisingen en een grillige dijk die het in vierkanten verdeelde land insluit en beschermt tegen het vijf meter hoger gelegen water. Een product van de Gouden Eeuw, ontstaan vanuit de behoefte aan nieuw land en mogelijk gemaakt door een bijzondere en rijke cultuur, waarin de bereidheid om te investeren groot was. Dit land is door mensen bedacht, gemaakt en al bijna vier eeuwen in gebruik. Beemsterlingen zijn doordrongen van dit besef en hun band met de polder is hecht. Elk jaar wordt die band groots gevierd en eens in de 25 jaar nog groter.

De omslag-foto is genomen tijdens de Beemster Feestweek in de zomer van 2005. Net als de mensen op de foto, hebben ook wij voor *des Beemsters* achterom gekeken. Om te ontdekken hoe deze polder is ontstaan, gegroeid en gebruikt om van daaruit lijnen te kunnen trekken naar het heden en de toekomst. Het verleden kan huidige ontwikkelingen in een context plaatsen en - wanneer vertaald naar deze tijd - toekomstige ontwikkelingen een context bieden. Cultuurhistorie is zo gezien niet alleen een statisch gegeven uit het verleden, maar kan voortdurend ontstaan. Wij hebben in dit project niet alleen gekeken naar het 'officiële' verleden en het 'officiële' landschap, maar ook naar de 'niet-officiële' kant, namelijk de beleving van de bewoners. Cultuurhistorie is ook niet iets louter wetenschappelijks dat op onmiskenbare waarheid berust, maar wordt evengoed bepaald door wat niet-wetenschappers als hun cultuurhistorie ervaren. Ook als dat ervaren zich uit - niet historisch correct, maar wel origineel en oprecht - in het dragen van een ridderkostuum tijdens de Beemster Feestweek.

De aanbevelingen die volgen uit *des Beemsters* vormen samen een ontwikkelingsvisie op de Beemster. We beschrijven die visie aan de hand van het begrip 'Beemster Bouwdoos'. Deze bouwdoos is meer dan alleen een kader waarmee toekomstige ontwikkelingen kunnen worden getoetst op hun mogelijke schadelijkheid voor kwaliteiten van de Beemster. De bouwdoos is een methode om vanuit de Beemsterse kwaliteiten richting en vorm te geven aan toekomstige ontwikkelingen. Met andere woorden: of iets *des Beemsters* is, wordt niet achteraf getoetst of vastgesteld, maar stuurt van het begin de ontwikkelingen aan.



## **des Beemsters**

Een ontwikkelingsvisie voor de Beemster  
op basis van de eigen kwaliteiten

een project van Bureau Venhuizen

- Hans Venhuizen
- Francien van Westrenen

met medewerking van

- Piet Snellaars

in samenwerking met

Steenhuis stedenbouw/landschap

(historisch) onderzoek, advies en publicaties

- Marinke Steenhuis
- Paul Meurs

met medewerking van

- Lara Voerman

Redscape, landscape and urbanism

- Patrick Mc Cabe

met medewerking van

- Frank Rietveld

In opdracht van

- provincie Noord-Holland
- gemeente Beemster
- Milieufederatie Noord-Holland

December 2005



# Inhoudsopgave

## DEEL I - INLEIDING

la•	<b>Achtergronden des Beemsters</b>	7
	Aanleiding, opzet, resultaat en leeswijzer	
lb•	<b>Uitgangspunten des Beemsters</b>	11
	Over continuïteit, de quadratonde, het belang van de belangen, ambities en fenomenen	
lc•	<b>Ruimtelijke identiteit</b>	17
	Over de Beemstermaat en de Beemster Bouwdoos	

## DEEL II - BEEMSTER BOUWDOOS

IIa•	<b>Water en waterbeheersing</b>	23
IIb•	<b>Infrastructuur</b>	29
IIc•	<b>Nederzettingen</b>	35
IId•	<b>Woonvormen</b>	43
IIe•	<b>Erfvormen</b>	47
IIf•	<b>Werken</b>	53
IIg•	<b>Recreatie en vrije tijd</b>	59
IIh•	<b>Stelling van Amsterdam en andere monumenten</b>	63
IIi•	<b>Natuurontwikkeling</b>	67
IIj•	<b>Energie</b>	69
IIk•	<b>Festival 2012</b>	73

## DEEL III - BEEMSTER CASE STUDIES

IIIa•	<b>Case study #1: Waterberging</b>	77
	Vier modellen voor waterberging	
IIIb•	<b>Case study #2: Erven</b>	87
	Spelregels voor ontwikkeling op de erven	

## DEEL IV - AANBEVELINGEN

IVa•	<b>De Beemster Bouwdoos</b>	99
	Samenvatting van conclusies en aanbevelingen	
IVb•	<b>Proces en de culturele dimensie</b>	109
	Voorstellen voor het verankeren van de culturele dimensie in de ruimtelijke ordening	

## DEEL V - BIJLAGEN

Va•	Met wie hebben we gesproken	116
Vb•	Wat hebben we bestudeerd	117
Vc•	Wie speelden er mee met <i>The making of</i>	119
Vd•	Verslag van de spelrondes	120
Ve•	Overzicht van alle voorstellen	124
Vf•	Beemster volgens...	128
Vg•	Herkomst illustraties	133





1a. Achtergronden des Beemsters



# Achtergronden des Beemsters

Aanleiding, opzet, resultaat en leeswijzer

## Aanleiding

Droogmakerij de Beemster in Noord-Holland staat met nog 753 andere monumenten en natuurgebieden op de werelderfgoedlijst van de UNESCO. Deze monumenten en natuurgebieden hebben met elkaar gemeen dat ze van uitzonderlijke universele waarde zijn en in belangrijke mate authentiek. Zo kreeg de Beemster de werelderfgoedstatus vanwege het creatief planologisch meesterwerk dat deze is, met het drooggelegde land gemodelleerd naar klassieke en renaissance idealen. Daarmee heeft de Beemster grote invloed gehad op andere landwinningsprojecten. Bovendien is het droogleggen van groot belang geweest voor de omgang van de mens met water.

Met het toekennen van de werelderfgoedstatus kregen het gemeentebestuur van de Beemster en het bestuur van Hoogheemraadschap Noord-Hollands Noorderkwartier de verantwoordelijkheid voor een zo goed mogelijk behoud, beheer en exploitatie van het gebied. Naast een plek met cultuurhistorische en landschappelijke waarden, wil de Beemster ook ruimte bieden aan een duurzame ontwikkeling van de regionale economie en het sociale leven. De spanning tussen deze beide ambities heeft ertoe geleid om op zoek te gaan naar een optimum tussen de bevordering van een vitale gemeenschap en de ontwikkeling van de unieke cultuurhistorische identiteit.

Vanuit dit streven organiseerden gemeente en provincie in november 2004 een werkconferentie waarin verschillende belanghebbende partijen zich uitspraken over actuele vraagstukken in de Beemster. Hieruit volgde een agenda van opgaven in de Beemster waarvoor een ruimtelijk afwegingskader geformuleerd moet worden. Gemeente, provincie en Milieufederatie Noord-Holland hebben Bureau Venhuizen de opdracht gegeven om dit kader - dat leidt tot een integrale ruimtelijke ontwikkelingsvisie voor de Beemster - op te stellen. Hierin dienen de kwaliteiten van deze droogmakerij gerespecteerd en zo mogelijk versterkt te worden binnen de toekomstige ontwikkelingen.

Om tot een dergelijk afwegingskader te komen is het noodzakelijk om helderheid te krijgen over wat nu precies de identiteit van de Beemster bepaalt. Met andere woorden, wat is nu typisch des Beemsters? Onder de titel *des Beemsters* heeft Bureau Venhuizen een onderzoeksproject opgezet en uitgevoerd. Het team dat Bureau Venhuizen daarvoor samenstelde bestond naast Hans Venhuizen en Francien van Westrenen van Bureau Venhuizen, uit de cultuurhistorici en stedenbouwkundigen Marinke Steenhuis en Paul Meurs, planoloog Piet Snellaars, gepensioneerd directeur van de afdeling ruimte van de gemeente Beuningen in Gelderland en landschapsarchitect Patrick Mc Cabe.

## Opzet

Het project kende drie fasen die elkaar opvolgden en die steeds gebaseerd waren op de resultaten van de vorige fase.

### 1. Inventarisatie (mei t/m juli 2005)

Het team bestudeerde de voorhanden zijnde rapporten, nota's, literatuur en onderzoeken. Dit materiaal is aangevuld met eigen onderzoek en (individuele) gesprekken met diverse Beemsterlingen. Deze fase resulteerde in een overzicht van de cultuurhistorische kwaliteiten van de Beemster en een overzicht van ruimtelijke ambities, op stapel staande ontwikkelingen en de kenmerken van de actuele cultuur. Deze overzichten zijn omschreven en in beeld gebracht in een hanteerbare set 'culturele fenomenen' die sturing kunnen geven aan de toekomstige ruimtelijke ontwikkelingen. De ontwikkelingen zijn verwoord in 'ambities'. De fenomenen en ambities speelden een belangrijke rol in de tweede fase.

### 2. Conceptontwikkeling (augustus t/m september 2005)

In een drietal ronden van het conceptontwikkelingspel *The making of*, die ieder een dag duurden en zijn gespeeld met diverse betrokkenen uit de Beemster, zijn de gevonden culturele fenomenen van de Beemster toegepast op de vastgestelde ambities. *The making of* verschaft betrokkenen veel inzicht in de complexiteit en samenhang van een ruimtelijke situatie. Het laat ze intensief kennis maken met de wensen en bezwaren van andere betrokkenen en betreft ze bij het ontwikkelen van concepten die boven het eigen belang uitstijgen. Mogelijkheden en valkuilen, kansen en risico's worden op deze manier benoemd door dezelfde mensen die de besluiten over de toekomstige ontwikkelingen moeten gaan dragen. Het maakt ze gevoelig voor de complexiteit en 'overvalt' ze idealiter met consensus. Op basis van de inventarisatie en conceptontwikkeling zijn de randvoorwaarden voor de ontwikkelingsvisie geformuleerd.

### 3. Case study (oktober t/m november 2005)

Aan de hand van twee case studies is de ontwikkelingsvisie uitgewerkt en geïllustreerd. Hiervoor zijn twee van de meest aansprekende en voorbeeldige opgaven die uit de inventarisatie en conceptontwikkeling volgden, uitgewerkt. Het betrof de inrichting van de erven in het buitengebied, die door de veranderingen in de landbouw in toenemende mate een andere functie en invulling krijgen, en de opgave rondom waterberging in de Beemster. In overleg met de verantwoordelijken bij de gemeente en het hoogheemraadschap zijn deze opgaven verder bestudeerd en uitgewerkt binnen de kwaliteiten van het werelderfgoed.

## Resultaat

Het resultaat van *des Beemsters* is een ontwikkelingsvisie op basis van eigen kwaliteiten. Deze visie bestaat





*The making of*, spelronde 20 september 2005

uit twee delen. Allereerst hebben we vanuit het onderzoek naar wat des Beemsters is de Beemster Bouwdoos ontwikkeld. In deze doos bevinden zich alle bouwstenen voor toekomstige ontwikkelingen, toegesneden op de maat en schaal van de Beemster. De doos vormt het gereedschap dat garant staat voor het verankeren van de bestaande kwaliteiten van de Beemster binnen de toekomstige ontwikkelingen. De doos is ingericht in twaalf thematische vakken waaronder Water, Infrastructuur, Erven en Natuurontwikkeling. Deze vakken komen grotendeels overeen met de tijdens het onderzoek vastgestelde ruimtelijke ambities. Ten tweede hebben we een procesaanpak geschreven waarin aanbevelingen staan over het in de toekomst blijvend verankeren van de culturele dimensie in de ruimtelijke ordening van de polder.

### Leeswijzer

Dit rapport bestaat uit vijf delen. Deel I leidt het rapport in. Na deze algemene inleiding volgt een beschrijving van de uitgangspunten waarmee Bureau Venhuizen dit project is begonnen en hoe deze hierin zijn terug te vinden. Vervolgens wordt de ruimtelijke identiteit van de Beemster beschreven in de derde inleiding, waarmee de Beemster Bouwdoos wordt geïntroduceerd. Deel II beschrijft de onderdelen van de Beemster Bouwdoos. Van elk van deze onderdelen wordt beschreven hoe deze is ontstaan en ontwikkeld, welke actuele dynamiek zich op dat gebied voordoet, welke rol de mentaliteit van de Beemster daarbij

speelt en welke concepten hiervoor door bewoners tijdens *The making of* zijn ontwikkeld. Deze vier zaken - historie, actuele dynamiek, mentaliteit en concepten - leiden samen tot een pakket aanbevelingen voor het betreffende onderdeel. De uitkomsten van onze analyse worden tevens getoetst aan de uitkomsten van de werkconferentie die gemeente en provincie organiseerden in november 2004. Deel III behandelt de twee case studies over waterberging en de ontwikkeling op de erven. De case studies laten zien hoe de Beemster Bouwdoos in de praktijk werkt. De procesaanpak wordt in deel IV beschreven. Deze wordt voorafgegaan door een overzicht van de conclusies en aanbevelingen die we hebben opgesteld. In deel V tenslotte staan de bijlagen zoals een lijst van alle gesproken personen en bestudeerde bronnen, een uitgebreid verslag van *The making of* en een weergave van hoe ontwerpers, onderzoekers, schrijvers en dichters de Beemster beschreven hebben.

De foto's op de omslag en op de schutbladen tussen de hoofdstukken zijn gemaakt door fotografe Dieuwertje Komen die in opdracht van Bureau Venhuizen gedurende de zomer van 2005 op zoek is gegaan naar wat des Beemsters is.

Bijzondere dank gaat uit naar alle Beemsterlingen die met hun informatie en participatie dit onderzoek mogelijk hebben gemaakt.

Hans Venhuizen (december 2005)





Ib. Uitgangspunten des Beemsters



## Uitgangspunten des Beemsters

*Over continuïteit, de quadratonde, het belang van de belangen, ambities en fenomenen*

Met de ontwikkelingsvisie, het beoogde resultaat van dit project, wil de gemeente Beemster eenduidigheid creëren over de identiteit van de Beemster en daarmee een kader krijgen dat als hulpmiddel kan dienen om nieuwe ruimtelijke ontwikkelingen zorgvuldig af te wegen. In plaats van met de titel een omschrijving van die identiteit te geven of een voorschot te nemen op de resultaten hebben we als titel gekozen voor de in onbruik geraakte genitief-vorm van de Beemster: *des Beemsters*, oftewel de kortst mogelijke manier om aan te geven 'wat eigen aan de Beemster is'.

Identiteit is een breed begrip met veel definities en interpretaties. Dat maakt het doorgaans lastig om tot eenduidigheid te komen over wat nu precies de identiteit van een streek, stad of gebied is en waardoor of door wie deze wordt bepaald. Voor het in kaart brengen van de identiteit van een plek moeten zowel de fysieke kanten als de sociale worden bestudeerd.

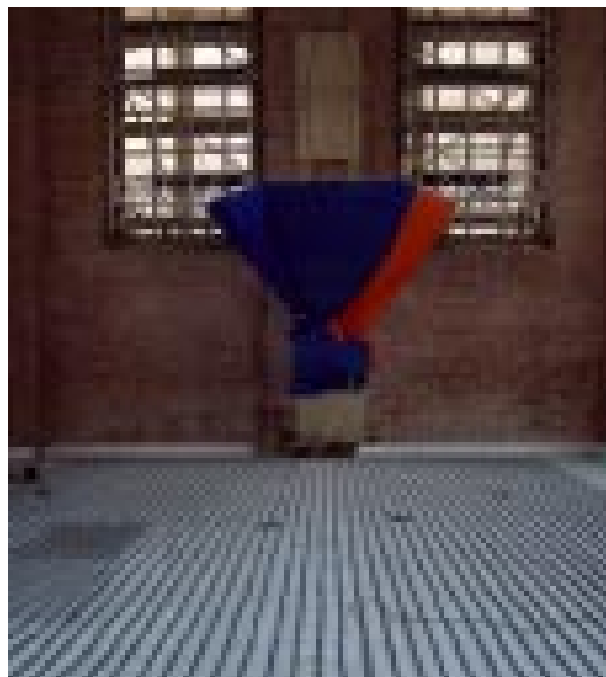
De fysieke kant wordt bepaald door de inrichting van het landschap en laat zich lezen in de landschappelijke structuur, de geschiedenis van het ontstaan ervan, cultuurhistorische waardenkaarten, studies, plannen en foto's. De sociale kant van identiteit wordt bepaald door de inwoners. De mensen uit een streek zijn door de eeuwen heen niet enkel gevormd door de context waarin ze leefden, maar hebben in belangrijke mate bijgedragen aan het vormgeven van het fysieke landschap. De maatschappelijke structuur, de samenlevingsvormen en mentaliteiten die daaruit voort zijn gekomen, hebben een belangrijke stempel gedrukt op de inrichting van het cultuurlandschap, zowel op kleine als op grote schaal. Paradoxaal genoeg is iemands identiteit niet altijd meer strikt verbonden met de streek waar hij of zij vandaan komt. In plaats van dat je afkomst, beroep of streek je een identiteit meegeeft, is veel eerder sprake van 'je ergens mee identificeren'. Identiteit is een werkwoord geworden. Je krijgt het niet, maar je doet het op, je stelt het samen uit elementen die zich aan je voordoen in je naaste omgeving of verder weg. Hierdoor is de immateriële identiteit veel diverser, gecompliceerder, breder, maar ook ongrijpbaarder geworden en laat ze zich minder makkelijk lezen in studies, plannen, kaarten of foto's.

Gedurende het project hebben we de ruimtelijke kwaliteiten en ambities in verband gebracht met de immateriële identiteit van de Beemster. Die verbinding vormde de basis voor een afwegingskader van waaruit een ontwikkelingsvisie geformuleerd kon worden. Bureau Venhuizen hanteerde daarbij drie uitgangspunten.

### Continuïteit

Een eerste uitgangspunt gaat over continuïteit. Het gaat erom dat wat des Beemsters is, te vertalen naar de toekomst van de Beemster. Het onderzoek richtte zich dus niet alleen op het in kaart brengen van mogelijkheden om culturele waarden te behouden, maar vooral op de mogelijkheden om de culturele waarden door hergebruik een nog sterkere rol te geven binnen het toekomstige cultuurlandschap van De Beemster. Volgens Bureau Venhuizen is cultuurhistorie niet alleen vast te stellen en te beschermen, maar maakt deze deel uit van een dynamisch proces. Cultuurhistorie ontstaat voortdurend, je moet het alleen willen zien.

De factor tijd speelt hierbij een hoofdrol. Terwijl een landschap of stad zich vroeger langzaam kon ontwikkelen en zo vanzelf identiteit verkreeg, wordt deze tegenwoordig nagenoeg in een keer verzonnen. De kernvraag is hoe je in deze razendsnelle en door allerlei randvoorwaarden gedicteerde processen toch nog authenticiteit kunt veroorzaken – authenticiteit die niet instant is, enkel nostalgisch of volledig door techniek beheerst, maar een oorspronkelijke authenticiteit. De belangrijkste motor voor het ontstaan van identiteit en daarmee cultuurhistorische kwaliteit zijn praktische problemen en beperkingen.



Vloerverwarming in N.H. Kerk in Middenbeemster, 2005

Zo kent de N.H. Kerk van Middenbeemster een trots erfgoed in de vorm van de zogenaamde stoofjeskamer. Deze kamer ontstond als opslagplaats voor de bijzondere kleine stoofjes die de kerkgangers maakten tegen de koude voeten in de kerk. De koude voeten veroorzaakten dit erfgoed. Nu legt de kerk onder de vloer van oude grafzerken vloerverwarming aan. Hierdoor heeft straks niemand meer koude voeten in de kerk, maar is er geen nieuw erfgoed ontstaan.

Wat de warme voeten wel mogelijk maken - en waar de vloerverwarming ook voor is bedoeld - is een veel ruimer gebruik van de kerk als centrum voor muziek, theater en andere culturele evenementen. Dit vereist echter ook meer voorzieningen rondom de kerk. Het kerkbestuur heeft een kans op nieuw erfgoed opgepakt door een bijzondere architect de opdracht te geven voor de aanbouw, die een aanwinst voor de Beemster zal worden.

Met *des Beemsters* wil Bureau Venhuizen lijnen uitzetten voor het ontstaan van cultuurhistorie van de toekomst. We zijn vooral op zoek gegaan naar de praktische ruimtelijke problemen die we, door ze te verbinden aan de kwaliteiten van het werelderfgoed, op een bijzondere manier sturing kunnen laten geven aan de toekomstige ruimtelijke identiteit van de Beemster.

### Quadratonde

Ten tweede hanteert Bureau Venhuizen bij al haar projecten een open onderzoekshouding. Om cultuur een sterke rol te laten spelen in ruimtelijke ordeningsprocessen moet eerst worden onderzocht welke cultuurfenomenen zich daar het beste voor lenen. Dit kun je in iedere context het beste doen met een open blik, zonder op voorhand te discrimineren op bronnen. Achter ieder erfgoed, verhaal, traditie of actueel gebruik kan de kans op verbijzondering van de toekomstige ruimtelijke planvorming schuilgaan en daarmee de mogelijkheid om identiteit te veroorzaken.

Die mogelijkheid schuilt ook in 'gewone' ruimtelijke ambities. Tijdens ons onderzoek ontdekten we dat terwijl je 'aan de voordeur' kunt studeren op de rol van het werelderfgoed binnen de planvorming, deze kwaliteiten tegelijkertijd 'via de achterdeur' ernstig



Rotonde Middenweg

kunnen worden beschadigd. Een treffend voorbeeld hiervoor zijn de verkeersmaatregelen. Door de rechtheid van de wegen en de hardheid van de kruisingen die zo typerend zijn voor de Beemster, ontstaan vaak gevaarlijke verkeerssituaties. Het staat buiten kijf dat ingrijpen hier noodzakelijk is. Het pakket aan beschikbare verkeersremmende maatregelen houdt echter geen rekening met de typische kwaliteiten van het Beemster werelderfgoed. Neem nu de twee

rotondes die op de Middenweg zijn aangelegd. Het verkeer wordt net voor de kruisingen omgeleid naar de rotondes die net naast de kruisingen liggen. Uit overwegingen van verkeersveiligheid en de fasering van de aanleg, is deze ingreep logisch en correct. Maar omdat de culturele component van de situatie niet is meegenomen is het werelderfgoed serieus beschadigd, terwijl dit niet nodig was geweest. Sterker nog, tijdens *des Beemsters* ontstond het voorstel voor een 'quadratonde'. Hierbij wordt teruggegrepen op de vierkante pleinen die volgens de kopergravure uit 1612 op de kruisingen in de Beemster zouden worden aangelegd maar uiteindelijk niet zijn ontstaan. Door deze pleinen alsnog aan te leggen en daarbinnen een 'vierkanten rotonde' te realiseren vang je twee vliegen in een klap. Een kenmerkend onderdeel van de cultuurhistorie van de polder wordt hersteld én de verkeersveiligheid wordt verbeterd.

### Het belang van de belangen

Ten derde is een brede betrokkenheid en medeplichtigheid van alle deelnemers aan het proces belangrijk. Dat vergroot de herkenbaarheid van het eindresultaat en de acceptatie van bepaalde afspraken die voor sommigen niet direct in de lijn van hun eigen belang liggen.

Ruimtelijke ordeningsprocessen zijn in de afgelopen decennia veel complexer geworden. In de jaren zestig vormden kleine processen nog de aanloop tot grote ruimtelijke ingrepen zoals nieuwe snelwegen en woonwijken. Tegenwoordig hebben we zelfs voor de kleinste ruimtelijke ingrepen al enorme processen nodig. Het aantal belangen is ook flink toegenomen en hun afzonderlijk belang is gegroeid. De overheid blijft weliswaar de eindverantwoordelijke voor de



The making of, spelronde 20 september 2005

gebouwde omgeving, maar heeft in toenemende mate te maken met gevraagd en ongevraagd advies en lobby van belangenpartijen, bijvoorbeeld op het gebied van natuur en milieu, economie, woningbouw en landbouw. Om nog maar te zwijgen van de regelsstroom die vanuit Haarlem, Den Haag en Brussel onze polders dreigt te overspoelen. Bewoners, waarmee bedoeld wordt op personen die zich niet professioneel met ruimtelijke ordening bezighouden, vormen in de ruimtelijke

ordeningsprocessen een speciale groep. Zij worden vaak pas betrokken als de plannen al klaar zijn en zij alleen nog maar kunnen zeggen of ze het er mee eens zijn of niet. Bureau Venhuizen ontwikkelde met *The making of* een methode waarin bewoners en andere betrokkenen niet alleen geïnformeerd worden, maar ook betrokken en geconsulteerd. Deze complexiteit vraagt namelijk om een innovatie van de ruimtelijke ordeningsprocessen die recht doet aan de belangen zonder daarmee aan besluiteloosheid ten onder te gaan. In het poldermodel krijgen alle belangen een plek aan tafel en worden in hun rol serieus genomen. Ruimtelijke ordening is echter niet alleen een kwestie van onderhandeling maar is ook een creatief proces. Een ontwerpende hand kan in staat zijn om vanuit een ruimtelijk perspectief de belangen een hiërarchie mee te geven en vervolgens in een ruimtelijk ontwerp om te zetten. Daarmee kan het ruimtelijk ontwerp meer zijn dan een omzetting van de in compromissen vervatte uitkomst van de onderhandelingen. Processen opgezet volgens de *The making of*-methode dragen door het effectief betrekken van belangen en bewoners bij het onderzoek, de conceptontwikkeling en de planvorming, bij aan het benutten van de kwaliteiten van de context en daarmee aan het ontstaan van een bijzonder ruimtelijk ontwerp.

Een sleutelmoment in een *The making of*-proces is het opstellen van de fenomenen en ambities, die volgen uit de inventarisatie. Deze fenomenen en de ambities tonen de complexiteit van het ruimtelijke ordeningsproces, maar maken het tevens mogelijk daar toch gericht over na te kunnen denken. Met het benoemen van de fenomenen en de ambities worden de fysieke gegevens met de sociale kenmerken van de situatie samengebracht. Tijdens *des Beemsters* hebben we 21 fenomenen en de ambities vastgesteld, die tevens sturing en inhoud hebben gegeven aan ons onderzoek en aan deze rapportage.

## Ambities

Hieronder worden elf ruimtelijke ambities beschreven. De korte beschrijvingen worden steeds afgesloten met de opdracht die deel uitmaakt van de matrix tijdens het spel *The making of*.

### 1. Water en waterbeheersing

Water speelt een essentiële rol in de Beemster, zonder waterbeheersing bestond de Beemster niet. Tot 1855 was de Beemster niet eens een gemeente, maar werd de polder bestuurd door het waterschap. Tegenwoordig zien we die waterbeheersing, het vernuft en de noodzaak daarvan als iets vanzelfsprekends, de essentiële rol van het water is in de polder niet of nauwelijks zichtbaar. Zorg er voor dat het water, de beheersing daarvan in al haar belangrijkheid en vernuft een grotere rol gaat spelen in het landschap van de Beemster. Denk daarbij aan opgaven rondom: de waterberging, de peilniveaus, het dempen van sloten, de rol van het waterschap, het reconstrueren van een molengang.

### 2. Brussel en de veranderende bedrijvigheid

Door schaalvergroting en veranderende bedrijfsvoering wordt het aanzien van de Beemster snel anders. Bepalende spelers daarbinnen zijn de recreatie, de wereldmarkt en Brussel. Veel boeren staan voor de keuze om grond te verkopen omdat het boeren op de huidige oppervlakte niet meer loont, om grond te kopen om weer tot een rendabele bedrijfsomvang te komen, of om op het bestaande bezit iets geheel anders te gaan ondernemen. Denk daarbij aan het vervangen van landbouwgewassen door golfterreinen en het verdringen van koeien door paarden. Ontwikkel een visie voor de Beemster om met deze ingrijpende veranderingen om te gaan.

### 3. Oude erven nieuwe erven

Door schaalvergroting en veranderende bedrijfsvoering verandert ook het gebruik van boerderijen en erven. Oude boerderijen met schuren komen vrij en er ontstaan nieuwe grote schuren in het landschap. Doe een voorstel voor de herinrichting van de oude erven, die hun agrarische functie kwijttraken en een voorstel voor de typologie van de nieuwe schuren, hun architectuur en hun inpassing in het landschap.

### 4. Woningbouw

Hoewel het belangrijkste streven is om het Beemsterse landschap open te houden moeten er toch de nodige woningen worden gebouwd. Dat kan op verschillende manieren: geconcentreerd in de dorpen, in lintbebouwing (door verdichting van bestaande linten of het opzetten van nieuwe linten), door het volbouwen van Zuidoostbeemster, door verandering van oude boerenerven of door op de plattegrond van de verdwenen buitenplaatsen appartementencomplexen te bouwen. Maak een plan voor woningbouw in de Beemster en besteed daarbij ook aandacht aan hoe de huizen er uit moeten zien: goedkoop en efficiënt, historiserend of zorgvuldig actueel.

### 5. Natuur

De polder was van begin af aan een plek voor nut en lust en daarmee buitengewoon gecultiveerd. Ook de natuurontwikkeling vond plaats op een gecultiveerde wijze vooral ter bevordering van de lust. Tegenwoordig streven we niet enkel meer naar een volledig gecultiveerde natuur maar pogen we natuurlijke dynamieken weer op gang te brengen. In ons huidige besef draagt natuurontwikkeling bij aan lust én nut. Hoe en waar kan in de Beemster natuur worden gecreëerd, waarom die natuur en waarom daar?

### 6. Toerisme

Het aanwijzen tot werelderfgoed heeft de verwachtingen rond toeristische vermarkting van de Beemster een flinke impuls gegeven. Voor welke groep toeristen kan de Beemster interessant zijn? Maak een programma voor een groep Chinezen die 2 uur in de Beemster doorbrengen op hun doorreis van Amsterdam via de Zaanse Schans naar Berlijn.

## 7. Uitstraling

Het uitdragen van het werelderfgoed lijkt vooral een taak van de overheid. De bestaande VVV die gedragen werd door vrijwilligers heeft plaatsgemaakt voor een veel ambitieuzer informatiecentrum. Hoe kan het erfgoed iets van alle Beemsterlingen worden?

## 8. Infrastructuur

De grootste aanslag op de kwaliteiten van het werelderfgoed worden niet bewust maar onbewust gepleegd, zoals door de (noodzakelijke) ingrepen voor verkeersremming of de verlichting langs de doorgaande wegen. Zo zijn de rotondes, die net naast de karakteristieke kruispunten zijn aangelegd, een aantasting van de kernkwaliteiten van de polder, het systeem van vierkanten. Doe een voorstel om deze verkeersremming en verkeersveiligheid te bereiken op een eigen Beemsterse wijze.

## 9. Voorzieningenniveau

Niet alleen in de landbouw maar ook bij voorzieningen slaat de schaalvergroting toe. Scholen worden voor de efficiëntie samengevoegd en verdwijnen dan uit de kleine plaatsen. Ook de detailhandel heeft eronder te lijden dat mensen met de auto groot gaan inkopen daar waar het het goedkoopst is en de lokale voorzieningen slechts sporadisch gebruiken. Aan de andere kant is er een ontwikkeling gaande waarbij boerderijen kleinschalig eigen producten aan huis verkopen. Stel een visie voor de Beemster op rond deze ontwikkelingen.

## 10. Wat kan er weg

De Beemster is een keurige polder en kent nauwelijks rafelranden. In haar keurigheid vertoont de polder hier en daar zelfs trekjes van overgereguleerdheid. Terwijl juist in de rafelranden, in de maatschappelijke, ruimtelijke marge, het experiment ontstaat en zaken worden uitgevonden die later door iedereen worden omarmd. Stel aan de ene kant vast wat er weg kan, wat te veel is of misstaat, en aan de andere kant waar er ruimte kan worden gecreëerd voor het experiment.

## 11. Festival 2012

De viering van Beemster 375 jaar in 1987 markeerde onder andere het begin van veel aandacht voor tuinen in de polder. 2012 is nog 7 jaar weg en dat betekent dat dit het moment is waarop nog ruimtelijk ambitieuze plannen kunnen worden opgesteld voor dat moment. Als de polder in 2012 tip-top in orde moet zijn, ruimtelijk helemaal geactualiseerd met veel respect voor de cultuurhistorie, wat zijn dan de belangrijkste programmapunten voor het 400-jarig bestaan van de polder? Denk dan niet alleen aan festiviteiten of ruimtelijke ingrepen maar doe ook een voorstel voor de organisatie en het proces van realisatie in de Beemster

## Fenomenen

Hieronder worden tien fenomenen beschreven. De korte beschrijvingen worden steeds afgesloten met de opdracht die deel uitmaakt van de matrix tijdens het spel *The making of*.

### a Het werelderfgoed

De vierkanten, de geometrie en de rol van klassieke ordening op verschillende schalen zijn niet alleen terug te lezen in het sloten- en wegenpatroon en de verkaveling (kaart 1612), maar ook in de stolpboerderij en de lusthoven. Het principe achter het werelderfgoed is op verschillende schaalniveaus doorgevoerd. Als je dit ontwerpen door de schalen heen vat in harde regels, kun je een zogenaamde Beemster Bouwdoos ontwikkelen die op allerlei terreinen toepasbaar is. Opdracht: vervul je ambitie met behulp van de Beemster Bouwdoos

### b. Bouwen om gezien te worden

Veel van de gebouwen die we nu waarderen waren niet alleen praktisch, maar werden ook met het oog op schoonheid ontworpen. De stolpboerderij is feitelijk een 17e eeuwse catalogustype maar werd in de Beemster verbijzonderd door een grachtengordelgevel. Nu telt bij de keuze van het gebouw vaak enkel het geld en het praktische nut. De enige inspanning vanuit het oogpunt van schoonheid is de groenstrook om het gebouw heen die uiteindelijk het gebouw aan het zicht moet onttrekken. Opdracht: bekijk je ambitie niet vanuit een strikte scheiding tussen wat moet gebeuren en wat mooi is maar vervul je ambitie op een zorgvuldige, bijzondere wijze en zorg er voor dat de resultaten gezien mogen worden.

### c. Begrensd weidsheid

Het bijzondere van de Beemster is de open horizon waardoor een weidse blik ontstaat, die tegelijkertijd door de dijk wordt begrensd. Opdracht: bekijk je ambitie vanuit het perspectief van de begrensd weidsheid.

### d. Van 'nut en lust' naar 'lust=nut'

De Beemster combineert van oudsher een recreatief met een productiedoel. De laatste ontwikkelingen maken echter zichtbaar dat deze dingen steeds meer in elkaar gaan schuiven. De productie is de recreatie geworden, oftewel de lust is het nut. Opdracht: vervul je ambitie vanuit de gedachte dat de recreatie het economisch nut van de polder is.

### e. Het Jutland-principe

Als je een kaart van Europa tekent die niet gebaseerd is op afstanden maar op snelheid dan ligt Londen heel dicht bij Parijs en is Jutland in Denemarken flink gegroeid. Lange tijd hebben we dit als sneu beschouwd en plannen gemaakt om ook de perifere gebieden op te stoten in de vaart der volkeren. Inmiddels blijkt Jutland een van de meest welvarende gebieden van Europa, juist door een intensief regionaal beleid dat

zicht richt op een evenwichtig gebruik van regionale waarden voor economische ontwikkeling, zoals natuur, ruimte voor recreatie en landbouw voor hoogwaardige voedselverwerking. Als tegenbeweging tegen de globalisering en de daaruit voortvloeiende schaalvergroting kun je er voor kiezen om het landschap niet op te offeren aan de snelheid maar je te specialiseren in traagheid. Opdracht: denk bij het vervullen van je ambitie niet aan snel-snel-snelst, Brusselse subsidies en de wereldhandel, maar kijk enkel naar de regionale mogelijkheden en zet traagheid in als strategie.

#### **f. Saamhorigheid en gemeenschapsgevoel**

Beemsterlingen vertonen een sterke neiging tot vereniging. Verd deze vroeger veroorzaakt door een concrete wederzijdse afhankelijkheid, men had voor de bedrijfsvoering immers regelmatig elkaars hulp nodig, tegenwoordig kan iedereen zichzelf bedruipen en is saamhorigheid afhankelijk van de behoefte aan een gemeenschapsgevoel. Hoewel dit gevoel in de Beemster nog sterk aanwezig is en ook tot veel verenigingszin leidt, is de saamhorigheid door het ontbreken van de praktische aanleidingen hiervoor wel kwetsbaar geworden. Opdracht: beschouw de saamhorigheid niet als een gegeven maar als een resultaat van een wederzijdse afhankelijkheid.. Stimuleer in het vervullen van je opdracht de saamhorigheid door zorg te dragen voor een concrete wederzijdse afhankelijkheid.

#### **g. Energie**

Windenergie was en bleef lang nodig om de polder droog te malen. Maar ook in de stolpboerderij speelde energie een rol. De hooimijt, het centrale punt van het gebouw, broeide in de winter de aangrenzende schuren warm. Lang is ook in de polder door particulieren brongas gewonnen. Opdracht: denk bij het vervullen van je ambitie aan de energie die dat kost en op welke wijze je die uit de polder zelf zou kunnen betrekken.

#### **h. Van buiten komen zegen en vloek**

Het predikaat werelderfgoed is niet door Beemsterlingen aangevraagd maar door het Ministerie van OC&W en vervolgens door de UNESCO toegekend. Het bevestigt het gevoel van trots en bijzonderheid die de Beemsterlingen al lang bij hun polder voelen, maar confronteert ze tevens met van buiten opgelegde beperkingen voor ontwikkelingen. Ook de import Beemsterlingen, oftewel buitenpoorters, betekenen zowel vernieuwing als conservatisme voor de polder. Ze genereren veel waardering voor de

eigen Beemsterse kwaliteiten en houden in onbruik geraakte maar beeldbepalende gebouwen in stand, maar verhinderen, in hun zoektocht naar de idylle van de landelijkheid, tevens de veranderingen en daarmee de actualisering daarvan. Opdracht: zorg bij het vervullen van je ambitie ervoor dat de wensen van binnen de waardering van buiten blijven krijgen.

**i. Zichtbaar/onzichtbaar** - De alom aanwezige sloten betekenden een groot gevaar voor de Beemsterse kinderen. Ze werden bewust gemaakt van dat gevaar door de dreiging van de bullebak die zich schuilhield in het water en je greep als je te dicht bij kwam. Hiermee werd een ongrijpbaar fenomeen gepersonifieerd, oftewel kreeg een gezicht. Inmiddels gaan kinderen al vroeg op zwemles en rijdt de bullebak veel te hard op de kaarsrechte polderwegen en grijpt zo de kindertjes. Het verkeer kent echter geen gepersonifieerde boeman, iedereen rijdt immers auto en is daarmee een potentiële zichtbare bullebak. Leeghwater heette oorspronkelijk enkel Jan Adriaenzoon. Later voegde hij Leeghwater toe aan zijn naam en verpersoonigde daarmee het droogleggen van de polder. Hij nam een identiteit aan die hem eeuwen later nog met de droogmakerij verbond. Opdracht: geef je ambitie een bewuste en sterke identiteit en uitstraling door onder andere naamgeving mee.

#### **j. Identiteit ontstaat vanuit het optimaliseren van je beperkingen**

Tegen de koude voeten in de kerk hadden de kerkgangers voorheen kleine stoofjes die nog steeds een trots erfgoed vormen in de stoofjeskamer van de kerk. Nu legt de kerk vloerverwarming aan waardoor niemand meer koude voeten heeft, maar er ook geen nieuw erfgoed is ontstaan. We denken bij de zichtbaarheid van de Hollandse strijd tegen het water ook aan oude windmolens en niet aan de elektrische gemalen die de polder nu drooghouden. In nieuwe woonwijken in andere polders wordt noodzakelijkerwijs het water nog steeds bestreden en vervolgens op volstrekt illustratieve wijze voor de identiteit van het gebied gebruikt, bijvoorbeeld in vuurtorenwoningen. Opdracht: denk bij het vervullen van je ambitie niet aan het oplossen van de vraag en vervolgens aan de uitstraling daarvan, maar beschouw de problemen en de beperkingen van het vervullen van je ambitie als dé mogelijkheid voor verbijzondering.





Ic. Ruimtelijke identiteit



## Ruimtelijke identiteit

*Over de Beemstermaat en de Beemster Bouwdoos*

### Historie

Waarschijnlijk is er over geen enkele polder al zo lang en zo veel gepubliceerd als over de Beemster. Dichters bezongen het waterstaatkundig waagstuk en de schoonheid van het gewonnen land, wetenschappers



Beemsterboeken

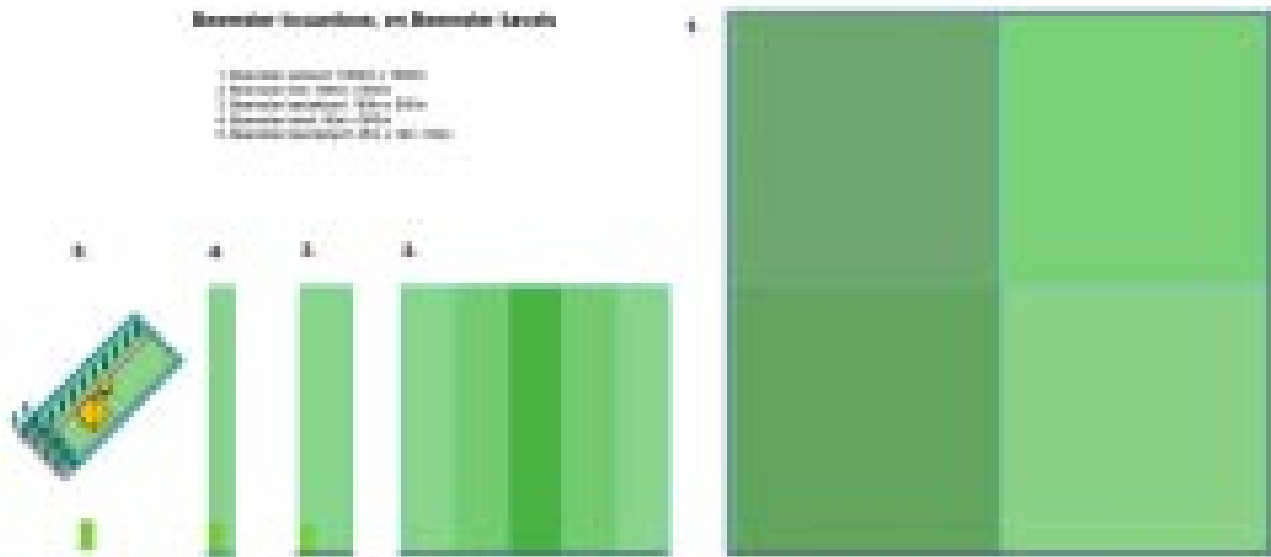
onderzochten het proces van de inpoldering, (buitenlandse) reizigers spraken hun verwondering uit over de combinatie van nut- en lustlandschap en Beemsterlingen schreven - en schrijven – hun eigen geschiedenis. Met de Beemster bronnen is, kortom, een bibliotheek te vullen. Al deze archivalia en publicaties geven aan hoezeer de Beemster in ons collectieve poldergeheugen is verankerd. Niet voor niets werd de Beemster in 1999 op de UNESCO Werelderfgoedlijst geplaatst. Het predikaat 'werelderfgoed' is een fantastische erkenning voor vier eeuwen rentmeesterschap door de hoofdingelanden, het Hoogheemraadschap, het waterschap, de gemeente, de provincie, de Milieufederatie Noord-Holland en de Beemsterlingen zelf. De polder heeft in 400 jaar bewezen over een ijzersterk ruimtelijk concept te beschikken, dat met een wonderlijke elasticiteit talloze veranderingen in zich op heeft kunnen nemen. Juist voor de toekomst van de polder, niet alleen de komende jaren maar ook daarna is het van belang die veelgeroemde ruimtelijke identiteit te benoemen en hanteerbaar te maken voor de opgaven die nu en in de toekomst spelen. De Beemster roept al 400 jaar lang een gevoel van schoonheid en kwaliteit op; waar wordt dit gevoel door bepaald? En hoe wordt het mogelijk deze elementen de komende 400 jaar vast te houden en tegelijkertijd ruimte te bieden voor de opgaven die we misschien nog niet eens kennen?

De ontstaansgeschiedenis van de Beemster is bij iedere Beemsterling bekend. Tot 1612 lag het drassige, vrijwel onbegaanbare Noord-Holland ingeklemd tussen de Zuiderzee in het oosten en de Noordzee in het westen. Temidden van dit zompige moerasland werden

de welvarende visserssteden De Rijp, Graft, Neck, Purmerend en Avenhorn omgeven door meren: de Beemster, Wormer, Purmer, Spiermer en de Waerd. De meren stonden in open verbinding met de zee en het klotsende water brokkelde de oevers van het oude land langzaam af. De droogmaling van het Beemstermeer zorgde niet alleen voor meer veiligheid en droge voeten, maar ook voor de aanwinst van nieuw, vruchtbaar land. Het project betekende een ingrijpende verandering voor het aanzien van het landschap die al snel werd doorgezet met de inpoldering van de Purmer (1622), de Wormer (1626) en de Schermer (1635).

Het nieuwe land van de Beemster werd geordend door middel van een extreem rationele indeling: rechthoekige stukken land werden opgedeeld door kaarsrechte wegen en sloten. Het contrast met het omringende grillig verkavelde oude land (zoals de Eilandspolder) was onvoorstelbaar. Door de systematische indeling van de polder in vier- tot vijfhonderd vierkante percelen kon het land met een grote snelheid bewerkt worden. Hoe is men indertijd tot deze rationele indeling gekomen? In veel publicaties worden de renaissance-idealen aangehaald die in de 17<sup>e</sup> eeuwse culturele Amsterdamse elite hoogtij vierden. Het classicistische stadhuis op de Dam van architect Jacob van Campen, maar ook de systematische en rationele aanleg van de grachtengordel zijn produkten van deze culturele periode. Van de Beemster is bekend dat deze door Amsterdamse investeerders is drooggelegd, en het ligt dan ook voor de hand de rationele indeling te koppelen aan de cultuurmode van die tijd. Maar in geen enkele (archieff)bron is contemporaine informatie aangetroffen over de reden van deze manier van verkavelen. Wel is er een alternatief plan bekend, dat uitging van veel rechthoekiger stukken grond in plaats van de vierkanten. Dat de aanleg en vormgeving van de Beemster teruggaan op de Romeinse architect Vitruvius of de Hollandse vestingbouwer Simon Stevin is tot op heden nergens uit gebleken. Dat is helemaal niet erg: zonder deze intellectuele vaders blijft de Beemster net zo bijzonder. Anno 2005 gaat het erom, het systeem van de Beemster te begrijpen en vanuit dat systeem oplossingen te vinden voor toekomstige ruimtelijke vraagstukken. Hiervoor zijn we niet teruggegaan naar de Romeinen, maar naar 1930, toen de Beemster voor het eerst als landschap werd geanalyseerd.

Te midden van de vele bronnen waarover we beschikken zijn het vooral landschapsarchitecten en stedenbouwkundigen geweest, die zich vanaf omstreeks 1930 met de vraag hebben beziggehouden waaruit de legendarische schoonheid van de Beemster precies bestaat. Wat is het geheim van de Beemster? De eerste studie werd in 1928 gepubliceerd door voorzitter Hudig en stedenbouwkundige Verhagen van het Nederlandsch Instituut voor Volkshuisvesting en Stedenbouw (NIVS). Met de inrichting van de open poldervlaktes van de nieuwe Zuiderzeepolders voor ogen, analyseerden zij verschillende Hollandse poldergebieden. De hoofdconclusie was dat de



Beemster Bouwdoos: de modules in het platte vlak

kwaliteiten van het Beemster landschap in drie aspecten vervat lagen: de combinatie van een productie- en een recreatielandschap, de ruimtelijke samenhang van de polder en de strakke geleiding van groot naar klein. Deze elementen hebben we nader uitgewerkt in het begrip Beemster Bouwdoos, een gereedschapskast met daarin ruimtelijke elementen, zoals de ringdijk, het sloten- en wegenpatroon, erven en beplanting, maar ook abstracte begrippen, als contrast, schaal, ritme en geslotenheid.

**Beemster Bouwdoos: de modules in het platte vlak**

De bouwdoos valt in het platte vlak uiteen in stukken land die op vijf schaalniveaus begrepen kunnen worden. Allereerst is er de schaal van de complete polder, omgeven door de ringdijk. Omdat de ringdijk de oeverlijn van het vroegere meer volgt, vinden we langs de dijk grillig afgesneden kavels. In het hart van de polder is het land opgedeeld in grote vierkanten van 1800 x 1800 meter. Deze vierkanten bestaan uit vier blokken van 900 x 900 meter, die op hun beurt weer verdeeld zijn in vijf kavels van 180 x 900 meter. Op de

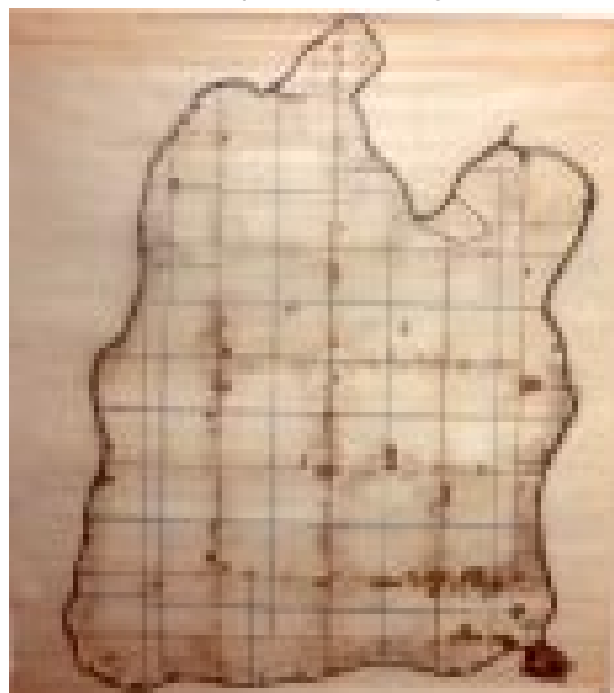
koppen van de kavels liggen de erven, die verschillende maatvoeringen kennen. Het allerkleinste schaalniveau is dat van het bouwplot van de buitenplaats, stolp of landarbeiderswoning. In de vierkante maat van de stolp, en in het vierkant dat in de balkconstructie terugkeert als ondersteuning van het piramidale dak treedt een soort Droste-effect op: van de kleinste vierkante eenheid, waar het hooi werd bewaard, naar de grote moduul van 1800 bij 1800 meter, in bezit bij verschillende eigenaren.

**Beemster Bouwdoos: de lijnen in het vlak: de sloten en de wegen en hun beplanting**

In het systeem van de vierkanten is een om-en-om patroon van afwateringssloten en wegen aangelegd. Kavel, blok, vierkant, sloten en wegen vormen de vaste modules in het platte vlak, en zorgen voor het



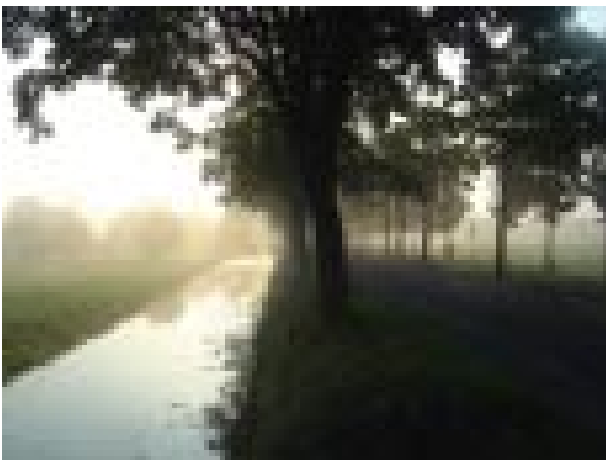
Kavelontwerp 1612



Landschapsplan Beemster, rond 1960

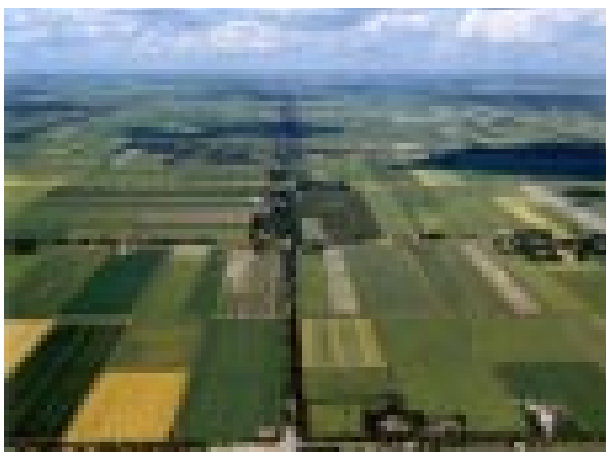
fascinerende kaartbeeld van de Beemster.  
Te midden van de strakheid is er wel degelijk afwisseling. De kortere en grillige kavels tegen de ringdijk aan werden al genoemd, maar ook de tuinenhoek met kleinere kavels dichtbij Purmerend, lokte vanaf de droogmaking al renteniers en stichters van buitenplaatsen.

Dan is er nog de oriëntatie van de blokken (vijf kavels naast elkaar), die ofwel noord-zuid ofwel oost-west is gericht. Dit levert een afwisselend beeld op in de aan de kop van kavels gelegen bebouwingslinten. De vlakken en lijnen van de Beemster zijn in de loop der eeuwen 'opgewerkt' door beplanting en bebouwing. Heel sterk spreekt de wegbeplanting in de Beemster. Lanen die aandoen als tunnels van bomen maken de (auto)rit tot een spannende ervaring die tussen de stammen door uitzicht biedt op soms honderden meters open land of



Geslotenheid versus openheid door de laanbeplanting

het glooiende talud van de ringdijk.  
Hudig en Verhagen roemden de tegenstelling in het landschap: de 'volle geslotenheid van de boerderijen' aan de ene kant van de weg contrasteert met de 'volle openheid' aan de overzijde tussen de stammen door over het weiland. De bomenrijen grenzen de vierkanten af en geven een effect van grote gesloten ruimtes. De grote maat van bijna 2 bij 2 kilometer maakt deze geslotenheid niet heel goed ervaarbaar, maar brengt wel een sterke geleiding aan in het landschap. De



Beemster gezien in noordelijke richting

rechtlijnigheid geeft een gevoel van orde, tekent duidelijk de structuur van het landschap en bezit een grote monumentaliteit. De lange rechte weg versterkt de coulissewerking van de achter elkaar gelegen boerderijen en geeft ritme aan de route.

### **Beemster Bouwdoos: de punten te midden van het raster: elementen van het driedimensionale landschap**

Vanuit de indeling in het platte vlak transformeerde de polder naar een driedimensionaal landschap. De aanleg van nederzettingen en buitenplaatsen en boerderijen met omzomende beplanting bracht rustpunten aan in het rigide systeem van wegen, sloten en de flankerende wegbeplanting. Elk van deze vestigingsvormen kent een 'Beemsterse' maat, indeling en gebruik, die teruggaan op de oorspronkelijke combinatie van lust- en nutslandschap.

Door deze driedimensionale bouwstenen op een bepaalde manier te ordenen ontstond er contrast, schaal en ritme in het landschap. Contrast werd bijvoorbeeld gecreëerd door het afwisselen van laan- en erfbeplanting met open ruimten. Tuin- en landschapsarchitect J.T.P. Bijhouwer schreef in 1942: 'Hoge boomranden, strak begrensd, doen de open weiden en bouwlanden er tussen nog zonniger schijnen, de uitzichten winnen aan diepte door de omlijsting van groen, de door lanen omsloten ruimten zijn heerlijk rustig van verhouding. Het geheel ademt de sfeer van: hier woont de mensch die van zijn omgeving weet te genieten.' De aanwezigheid van 'hout', zoals Hudig en Verhagen het noemden, is allesbepalend voor het beeld van de Beemster. De erfbeplanting, de boomgaarden, in de Beemster typisch terzijde van de boerderijen, de singels van zwaardere beplanting om de buitenplaatsen, de eendenkooien die op oude kaarten zijn aan te wijzen, deze 'beplantingselementen' dragen allemaal bij tot een uniek ruimtelijk beeld.

Er zijn vele typen bebouwing en vele typen beplanting in de Beemster. Toch behoren bijna alle vormen tot een ruimtelijke familie. Alle onderdelen werken mee aan de ruimtelijke samenhang die de Beemster haar



Stolp met eenvormig bijgebouw



Boerderij met eenvormig bijgebouw met pannen bedekt

wereldfaam bezorgde. Tot en met schijnbaar inwisselbare elementen als bedrijfsgebouwen, bruggen, hekken en voortuinen. De verhoudingen van bebouwing en beplanting bepalen het 'architecturale landschap', zoals de Beemster in het Zuiderzeerapport werd gekenschetst en bieden handvaten voor de ruimtelijke inrichting van de polder. Zo kan de Beemster vanuit haar unieke eigenheid, die haar anders maakt dan andere polders, vooruit in de toekomst.

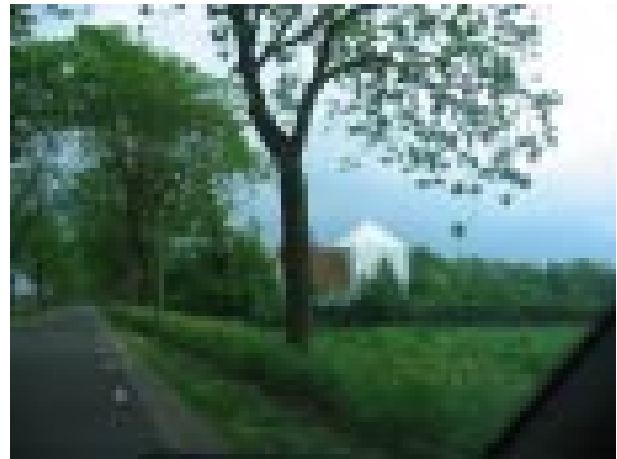
### *Actuele dynamiek*

Op het eerste gezicht lijkt de Beemster een tamelijk rustig, weinig veranderend landschap met een veilig geborgen toekomst in een landelijke setting. Dit beeld is echter verraderlijk. De polder bevindt zich op een belangrijk schakelmoment. Onder meer veranderingen in de landbouw, noodzaak van nieuwe woningbouw en de wateropgave brengen ruimtelijke processen op gang die een grote impact gaan krijgen en reeds hebben op de Beemster. Die processen hebben zowel maatschappelijke als ruimtelijke gevolgen voor de inrichting en beleving van de polder.

De aard van de ruimtelijke veranderingen is divers, van grootschalig en ingrijpend tot klein en langzaam. De ruimtelijke opgave is ook niet zo zeer dát er iets gaat veranderen, maar hóe die verandering plaatsvindt en de kwalitatieve invulling ervan. Centraal in deze opgave staat de rol die cultuurgeschiedenis in deze dynamiek kan spelen om het aanzien van de polder als Werelderfgoed te waarborgen en de identiteit van de Beemster te versterken.

### *Mentaliteit en The making of*

De vraag naar de ruimtelijke identiteit van de Beemster wordt stevast beantwoord met een liefdesverklaring aan het landschap waarbij openheid, begrensde weidsheid, rechtlijnigheid, strak ritme, begrenzing door de dijk, het groen langs de wegen en op de erven, de deftige agrarische bebouwing van vroeger, de gekke dorpen, dan bijzonder worden benadrukt. Daarbinnen zijn het de sloten, de verkaveling, de techniek en de zeventiende eeuw die de status van het werelderfgoed



Boerderij met eenvormig modern bijgebouw

bepaald hebben. Men is zich er van bewust dat het landschap zo in stand is gebleven door het agrarische gebruik. Lang is de Beemster een modelregio geweest op agrarisch gebied ten gevolge van hun vooruitstrevende bedrijfsvoering. Omdat er veel pachtboerderijen waren is ten gevolge van vererving het land ook minder versnipperd dan elders.

Iedereen wil het landschap met zijn kwaliteiten behouden zonder dat men het gevoel voor de werkelijkheid verliest. Het werelderfgoed mag dan ook niet te pas en te onpas worden ingezet om ontwikkelingen tegen te houden, met name die ontwikkelingen die vanuit het oogpunt van economische vooruitgang nodig zijn. In plaats daarvan wordt een duidelijke visie verlangd, een grote creativiteit, meer oog voor architectonische kwaliteit en maatwerk van degenen die de ontwikkelingen bewerkstelligen. Daarbij zou de gemeenschap waar veel ideeën leven vaker geraadpleegd moeten worden.

In de rondes van the making of worden de kwaliteiten van het werelderfgoed vaak vertaald in rechte wegen, lintbebouwing, slotenpatroon, stolpen, openheid en zichtlijnen. De term Beemstermaat valt daarbij regelmatig. Die maat moet richtinggevend zijn voor de ontwikkelingen, en vooral voor de bebouwing, om te voorkomen dat dingen uit het lood gaan lopen.

### *Conclusies en aanbevelingen*

We hebben niemand gesproken die de Beemster lelijk vindt. Iedereen hecht aan de ruimtelijke kwaliteit ervan. Ook uit het verslag van de werkconferentie die in november 2004 plaatsvond, blijkt die eensgezindheid wanneer het over de ruimtelijke kwaliteiten gaat, zoals de sloten, kavels, bomen, bebouwing en ritme. De spanning wordt zichtbaar wanneer er een keuze vermoed wordt tussen ontwikkelen en behouden, zoals bij de stelling dat het werelderfgoed vaak ten onrechte gebruikt wordt om ontwikkelingen tegen te houden of de stelling dat het werelderfgoed en de agrarische sector heel goed samen gaan. Met name de ontwikkelingen in de landbouw blijken een belangrijke katalysator voor spanningen: slootdemping in verband

met grotere kavels, grote schuren op de erven, leegkomen en afbraak van boerderijen. De spanning ontstaat dus bij veranderingen. Dan moet er bepaald worden hoe om te gaan met die kwaliteiten, hoe ze te beschermen en toch te ontwikkelen? Wij hebben gezocht naar manieren om die specifieke kwaliteiten te gebruiken bij toekomstige ontwikkelingen, waardoor de identiteit van de Beemster behouden blijft en zelfs wordt versterkt. Daarvoor hebben we de Beemster Bouwdoos ontwikkeld waarmee we een aanzet willen geven voor de ruimtelijke spelregels bij ontwikkelen in de Beemster.

De Beemster Bouwdoos biedt Beemsterse spelregels die geënt zijn op de Beemstermaat. De Bouwdoos is een instrument voor toekomstige ruimtelijke ontwikkelingen. Deze bevat de specifieke ruimtelijke elementen van de Beemster op verschillende schaalniveaus, zoals erven en erfopbouw, gebouwen, watergangen en kavelstructuur. Bij ruimtelijke vragen met betrekking tot de erfopbouw bijvoorbeeld biedt de Bouwdoos duidelijkheid over de exacte plaatsing van een bedrijfsgebouw achter het woonhuis, de inrichting van erven of de 'groene voet' die een nieuwe vrijstaande woning om zich heen vraagt. De Bouwdoos spreekt zich niet direct uit over het gewenste uiterlijk van de gebouwen maar wel over het volume van de bebouwing en de onderlinge verhoudingen van de volumes en hun plaats op een kavel. Twee case-studies - over water en erven - illustreren de toepassingsmogelijkheden van de Beemster Bouwdoos voor nieuwe opgaven.

De Beemster Bouwdoos is geen 'magic box' waarmee alle ruimtelijke vraagstukken instant kunnen worden opgelost. Het is een hulpmiddel om te begrijpen dat iedere ingreep, groot of klein, van invloed is op het totale ruimtelijke beeld van de polder, en daarmee van

invloed is op de kwaliteit van het UNESCO-erfgoed. In het bovenstaande is uitgelegd dat de Beemster van groot (de hele polder) tot klein (het erf met de bebouwing, hekken, bruggen en beplanting) een samenhangend geheel vormt. Wordt er op welke plek dan ook iets veranderd, dan heeft die verandering invloed op de hele polder.

Uiteraard gaan veranderingen stap voor stap: een nieuwe rij burgerwoningen, drie nieuwe paardenstallen, waterberging, wat kassen, een nieuwbouwtolp, woningen op een voormalig boerenerv. Het gaat er niet om dat deze ontwikkelingen niet goed zouden zijn, ze zijn namelijk cruciaal voor het vitaal blijven van de Beemster, maar het gaat om de manier waarop ze in het landschap worden ingepast. Alle Beemsterlingen samen, publieke en private partijen, zijn verantwoordelijk voor dit superlandschap. De toepassing van de Beemster Bouwdoos is maatwerk en verschilt per plek. De bouwdoos bevat geen gestandaardiseerde stolpjes of kassen of historiserende bruggen, maar dient om begrippen als ritme, schaal, sfeer en zichtlijnen helder te maken. In de tuinenhoek kan dicht opeenstaande lintbebouwing heel goed, maar in het noorden van de Beemster, waar de bebouwing veel verder uit elkaar staat, zou dit jammer zijn. Voor iedere plek geldt een specifieke oplossing. Daarom is een bestemmingsplan ook een moeilijk instrument in dit verband. Het gaat uit van toelatingsplanologie, en heeft doorgaans niet de verfijningsgraad die nodig is om bovenstaande nuances juridisch te verankeren. Daarom heeft de politiek welstands- en monumentenbeleid (voor de objecten) en beeldkwaliteitsplannen (voor stedenbouw en landschap) ingesteld. De Beemster Bouwdoos zou vooral van pas kunnen komen bij het opstellen van een beeldkwaliteitsplan voor de Beemster. Daartoe moet de bouwdoos dan verder verfijnd worden en afgestemd op de ontwikkelingen die spelen op een bepaalde plek.



## Ila. Water en waterbeheersing

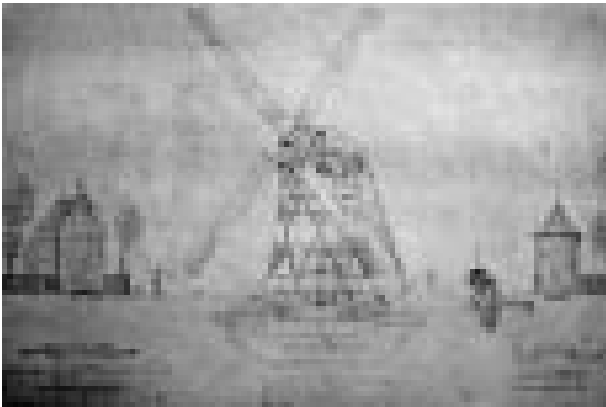


# Water en waterbeheersing

## Over waterpeilen en waterberging

### Historie

Het bestaansrecht van de Beemster is in alles gekoppeld aan het beheersen van het water. Winning van land door droogmaking van plassen en meren was in het midden van de zestiende eeuw een geheel nieuw verschijnsel. Noordelijk Noord-Holland gold als proeftuin en centrum van vernieuwing, de Beemster als meesterproef. Een uitgekend systeem van waterbeheersing hield de polder droog. Het water in de Beemstersloten werd tot het einde van de 19<sup>e</sup> eeuw met behulp van windmolens 'uitgeslagen' op de ringvaart rond de hele droogmakerij. Eèn molen was in staat om het diepgelegen polderwater zo'n anderhalve meter omhoog te malen.



Beemstermolen, pentekening Leeghwater, omstreeks 1612

Wanneer drie of vier molens achter elkaar werden geplaatst, een zogenoemde molengang, kon het water trapsgewijs naar de ringvaart gebracht worden.



Molengangen bij de Rijk, omstreeks 1900

We noemen wat feitelijkheden omdat het goed is om de maten van 1612 er nog eens bij te zien: de ringvaart werd gegraven met een gemiddelde breedte van 15 meter en een diepte van ruim 2 meter. De sloten en wegen binnen de ringvaart en ringdijk werden – in het vierkantensysteem van de kavels – om en om aangelegd en kenden vaste maten. Wegen waren drie roeden (ruim 11 meter) breed, en aan weerszijden van de weg kwam een wegsloot van 5,5 meter breedte.

De uitgegraven aarde diende voor het ophogen van de wegen. De wegsloten van de vier wegen tegen de ringdijk aan moesten 7,5 meter breed zijn, kennelijk voor de opvang van onder en boven de dijk heen sijpelend water. Exact tussen de parallel lopende wegen kwamen de tochtsloten ter breedte van 7,5 meter met een diepte van ruim 1,5 meter.

De Beemster kende een relatieve autonoom functionerende waterhuishouding; historisch geograaf Borger schrijft dat de polder slechts door zes overtoeren verbonden werd met de natte infrastructuur van het oude land. De hoofdingelanden van de Beemster konden dus hun eigen waterpeilen met hun eigen vijftig molens (opgesteld in 12 molengangen) regelen en waren niet afhankelijk van de omringende polderbesturen. Behalve het systeem van tocht- en wegsloten kende de Beemster ook andere watertoepassingen, zoals voor de eendenkooien die op vroegere kaarten te zien zijn en voor de (doorgaans dubbele) singel die om de 17<sup>e</sup> eeuwse buitenplaatsen werd gegraven. Al deze elementen zijn onderdeel van de Beemster Bouwdoos.

De molenbemaling stopte aan het einde van de negentiende eeuw, omdat stoomgemalen het werk overnamen. In 1876 werd het gemaal aan de Oostdijk gebouwd, gevolgd door gemalen bij de Rijk en Beets. De stoomtuigen brachten twee centrifugaalpomp in beweging en sloegen uit op kolken met een uitwateringssluis in de ringdijk. De 50 molens werden verkocht. Vanaf omstreeks 1920 ging men over op dieselmotoren, later gevolgd door elektrische gemalen.



Het diezelgemaal aan de Oostdijk, 1939

Sinds de jaren zeventig van de twintigste eeuw wordt door het waterschap met de waterpeil-wensen van dorpsbewoner, veeboer en akkerbouwer rekening gehouden. De Beemster kent sindsdien zo'n zeventig verschillende waterpeilen, aangepast op de wensen van de grondeigenaar. In de toekomst zullen deze verschillende peilen verdwijnen. Waterbeheersing in de 21<sup>e</sup> eeuw is gericht op het accepteren van een hoger peil in natte periodes, en een lager peil in droge tijden. Tegelijkertijd ligt er de opgave om waterberging te realiseren in de Beemster.



## Actuele dynamiek

Hoogheemraadschap Hollands Noorderkwartier heeft de Beemster aangewezen als locatie voor toekomstige waterberging. De opgave ligt naar verwachting ergens tussen de 10 en 40 hectare. De waterberging is noodzakelijk in verband met klimaatveranderingen en is verplicht ter compensatie van grote woningbouwprojecten en individuele kleinere bouwprojecten.

Naast de waterberging is ook de herverkaveling van landbouwpercelen een ontwikkeling die invloed heeft op de waterhuishouding. Met name vanwege de dwarssloten die gedempt worden in verband met de optimale machinale bewerking van het land.



Cultuurhistorische aanknopingspunten voor waterberging

Cultuurhistorische aanknopingspunten voor waterberging zijn grootschalige structuren van oude rivierlopen, zoals de Bamestra, de Stelling van Amsterdam en de historische kavelstructuur. Kleinschalige structuren zijn de forten, de molengangen, buitenplaatsen en eendekooien. De in het Streekplan vastgelegde ecologische hoofdstructuur (EHS) en de aanleg van een nieuwe woonwijk zijn actuele aanknopingspunten.

## Mentaliteit en *The making of*

Het besef op de bodem van een meer te wonen maakt dat er een groot bewustzijn is van water, met name van de gevaren ervan. Tegenwoordig door de zeespiegelstijging en de hoge waterstand bij zware regenval, en vroeger door de zogenaamde bullebak of krulleboes die zich schuilhield in het water en je greep als je te dichtbij kwam. Evengoed vinden veel Beemsterlingen de beheersing van water de gewoenste zaak van de wereld en hebben ze een groot vertrouwen in de gemalen die de waterstanden beheersen.

Het onderwerp slootdemping is binnen de gemeenschap regelmatig aan de orde. Ideeën hierover bewegen zich tussen uitersten. De een vindt alle sloten heilig en dempen onbespreekbaar, de ander stelt dat voor het dempen van sloten van na 1612 geen gemeentelijke vergunning nodig is, maar een melding bij het Hoogheemraadschap voldoende is. Uit bedrijfskundig oogpunt biedt het dempen van sloten voordelen met betrekking tot gebruik van het land. Vanuit het oogpunt van het werelderfgoed, natuur en waterberging zijn er ook bezwaren tegen. Slootdemping verandert de basisstructuur, zeker als het sloten betreft die al functioneren sinds 1612. De 17e eeuwse 'kopergravure' is hierbij maatgevend. Ook de sloten naast de wegen worden gemist. Het voelt als onbehoorlijk dat je bijna in iemands tuin loopt. Het dempen van later gegraven sloten zou bovendien de waterberging beperken.

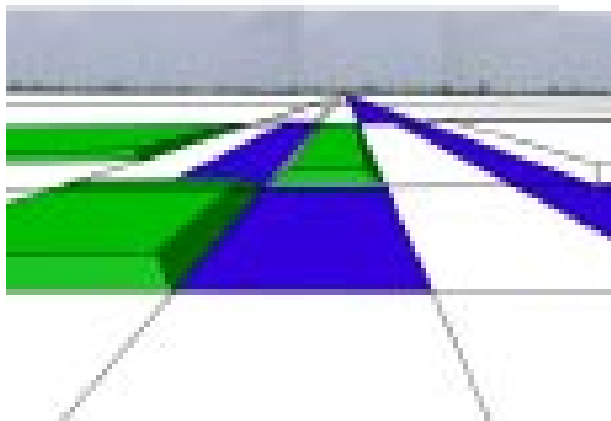
Bepalend is hierin de rol van het Hoogheemraadschap, dat echter door recente ontwikkelingen onzichtbaar geworden is. Het clusteren en het buiten het gebied plaatsen van het Waterschap is wellicht rekenkundig efficiënter, maar niet praktischer. De korte lijnen van bestuurders die woonden en werkten in het gebied zelf zijn hierdoor verdwenen. Het droogmalen van de polder is een gezamenlijke verantwoordelijkheid, waar het Waterschap een gezicht aan gaf. Met het verdwijnen van dat gezicht in de streek, is ook het gevoel dat je samen ergens verantwoordelijk voor bent, verdwenen. Tijdens *The making of* wordt de mogelijkheid van de waterbeheersing onderzocht aan de hand van drie fenomenen: het werelderfgoed, saamhorigheid en gebruik je beperkingen. In combinatie met het laatste fenomeen levert dat het voorstel op voor een woonwijk met sloten voor waterberging en



Brede sloten voor waterrecreatie, *The making of*, 20 september 2005

recreatie die aansluiten op het bestaande grid en zich dus organisch kan voegen in de Beemster. In deze woonwijk wordt hemelwater opgevangen en gebruikt voor huishoudelijk gebruik zoals doorspoelen wc en autowassen. Het combineren van de waterbergingsopgave met het creëren van recreatiemogelijkheden komt in meer voorstellen terug, evenals de optie om de fortgrachten hierin een rol te

laten spelen. Het nut en noodzaak van waterberging moet beter gecommuniceerd worden met de bevolking om het besef te vergroten dat berging in het belang is van iedereen en de last daarom ook gedragen moet worden door een ieder. Ook het verbreden van sloten is voorgesteld, maar of brede sloten nu wel of niet binnen het werelderfgoed passen, daarover ontstaat tijdens de spelrondes geen duidelijkheid. Een verstrekkend voorstel dat alle weerstand kan



Een streepjescodelandschap, *The making of*, 27 september 2005

wegnemen is het creëren van waterbekkens voor wateropvang in een vierkant. Door om en om kavels uit te graven tot waterbekkens ontstaat er ruimte voor berging en een speels ritme dat tevens de structuur van de polder accentueert. Voor dit voorstel is de medewerking van de agrariër wel noodzakelijk.

### Conclusies en aanbevelingen

Water vormt een belangrijke bouwsteen van de Beemster identiteit. Uit het verslag van de werkconferentie blijkt dit ook. Het slotenpatroon van 1612 wordt als des Beemsters ervaren en moet volgens alle aanwezigen behouden blijven. Over de vraag of alle sloten die er nu nog zijn behouden moeten blijven of open staan voor verandering heerst verdeeldheid. Negen personen zijn voor behoud en acht zien mogelijkheden voor verandering. Echter, op de stelling dat er veel sloten zijn gedempt de laatste jaren antwoordt een grote meerderheid dat dat klopt maar ongewenst is. De sloten zijn dus een heikel punt die vragen om een zorgvuldige benadering.

De 17e eeuwse kopergravure wordt regelmatig aangevoerd als argument om dempen tegen te gaan dan wel toe te staan. Binnen deze cultuurhistorische studie is deze kopergravure ook het enige 'harde' uitgangspunt gebleken. Het waterschap heeft het vermoeden dat dit oorspronkelijke systeem in haar basisvorm niet meer intact is. Ons advies is om de bestaande slotenstructuur in relatie tot de kopergravure eerst in kaart te brengen om zo vast te kunnen stellen welke sloten er zijn bijgekomen en welke zijn verdwenen. Buiten dat de sloten deel uit maken van het erfgoed van de Beemster



Hoofdafwatering (boven) en peilniveaus (onder)

hebben ze echter meer waarden en functies zoals waterberging en waterafvoer, perceelbegrenzing en natuur en landschappelijke kwaliteit. Een vraag of een sloot kan verdwijnen of juist weer moet verschijnen is een complexe afweging waarbij cultuurhistorie maar één van de overwegingen is. Ons advies is om de sloten, zoals eerder gezegd, in kaart te brengen en ze te classificeren in een A, een B en een C-klasse. In de A-klasse komen de sloten uit de kopergravure, de sloten die er nog zijn maar ook die inmiddels zijn gedempt. In de B-klasse komen de sloten die weliswaar niet op de kopergravure staan maar desondanks van belang zijn. Het zij voor de afwatering of waterberging, de perceelscheiding, landschappelijke kwaliteit of natuur. In de C-klasse komen de sloten die voor alle criteria niet hoog scoren. Deze sloten zouden eventueel kunnen worden gedempt mits er ergens anders, ter compensatie, een gedempte sloot uit de A-categorie, van exact de zelfde lengte, weer wordt uitgegraven. In de huidige dynamiek van compensatie en verhandelbare rechten zou dat kunnen veroorzaken dat de eigenaar van een perceel waarvan een 'kopergravure-sloot' is gedempt, die sloot weer uitgraaft en de rechten

daarvoor te koop gaat aanbieden. Hierdoor zullen de oorspronkelijke sloten plotseling een waarde krijgen die het respect daarvoor alleen maar kan laten toenemen. In de loop van de tijd worden via deze regel de minder belangrijke sloten ingeruild tegen 'kopergravure-sloten' die waren verdwenen zonder bedrijfsmatige efficiëntie of landschappelijke kwaliteit kwijt te raken.

Uit onderzoek en classificering door deskundigen van alle betrokken criteria voor de kwaliteit van de sloten, kan deze kaart worden opgesteld en de compensatieregels worden afgesproken. Deze classificering en de compensatieregeling kunnen worden vastgelegd in het nieuwe Bestemmingsplan buitengebied. Eenduidigheid over oorspronkelijke sloten, later gegraven sloten, gedempte sloten en noodzakelijke sloten en de wijze om hiermee om te gaan is noodzakelijk maar kan niet

alleen vanuit de cultuurhistorie worden bepaald. Naast de slotenstructuur is zowel grootschalige als kleinschalige waterberging het belangrijkste water-vraagstuk van de nabije toekomst. In de case study, verderop in dit rapport, is aangegeven hoe bestaande en historische waterelementen van de Beemster Bouwdoos gebruikt kunnen worden om de grootschalige waterbergingsopgave vorm te geven. Voor de kleinschalige waterbergingsopgaven kan ook worden aangesloten bij de kopergravure en kunnen bijvoorbeeld 'kopergravure-sloten' of verdwenen molengangen weer worden uitgegraven. Of bijvoorbeeld de waterlinie forten, maar ook eendenkooien of nieuwe buitenplaatsen voor dat doel worden aangelegd of ingericht.





IIb. Infrastructuur



## Infrastructuur

### Over vervoer van, naar en door de Beemster

#### Historie

In de eerste decennia van het bestaan van de polder was er de mogelijkheid van en naar Purmerend met een beurtschip vanuit Amsterdam of Alkmaar mee te varen, dat ook post en goederen vervoerde. Van 1660 tot 1840 was de Beemster het best bereikbaar met de door paarden getrokken trekschuit van Amsterdam naar Purmerend. De trekschuit kende een maximale snelheid van zeven kilometer per uur. Vanaf omstreeks 1840 kreeg de trekschuit concurrentie van de diligences (koetsen). De aanvankelijk 'hotsende en botsende karren' boden door een aantal technische verbeteringen steeds meer reiscomfort. Ze gingen harder dan de trekschuit, zeker toen de dienstregeling van de trekschuitschippers door onderlinge verdeeldheid steeds meer gaten begon te vertonen. Naast de diligence werd in 1859 een stoombootdienst tussen Amsterdam en Purmerend en andere Noord-Hollandse steden geopend, die in 1884 door de komst van de stroomtrein werd opgevolgd. In 1931 werd het spoor elektrisch.

Al deze vervoersmiddelen brachten de reiziger slechts tot Purmerend, de poort van de Beemster. Daar lag de ringvaart, waarover in 1612 na veel getouwtrek met de omliggende dorpen vier vaste wagenbruggen en vier smalle melkbruggen (voor de afvoer van koeiemelk )

werden gelegd. Langs de ringvaart lag de ringdijk, 38 kilometer in omtrek, met een kruin zo breed dat twee wagens elkaar konden passeren. Overigens was bij de aanleg van de Beemster bepaald dat er geen bomen op de dijk mochten staan, zodat men de schepen zonder hindernissen kon trekken. Vermoedelijk is de ringdijk na het verdwijnen van de trekschuit rond 1850 met bomen



Ringdijk, 1928

Ringdijk, 1928

beplant. De foto's uit het landschapsrapport van 1928 tonen redelijk volgroeide bomen, maar ook onbeplante stukken. Volledige laanbeplanting langs de wegen werd overigens pas in de 19<sup>e</sup> eeuw aangeplant; tot die tijd was



Ringdijk, 1928



Ringdijk, 1928

Ringdijk, 1928



Volgerweg, 1928

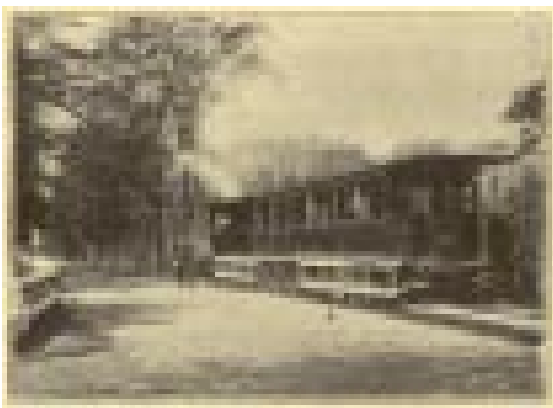


Volgerweg, 1928

Volgerweg, 1928

het beeld van de Beemster open en weids. De beplante stolp- en buitenplaatserven vormden tot die tijd toefjes groen in het vlakke land. De Italiaan Edmondo de Amicis beschreef het landschap in 1873 als volgt: 'De enige bomen die er staan zijn populieren, iepen en wilgen, als windsingels om de huizen gegroepeerd. De enige in het oog springen objecten in deze vlakke velden zijn de palen van de ooievaarsnesten en hier en daar een enorme walviskaak rechtop in de aarde, die als trofee van de Hollandse vissers dienen als krabpaal voor de koeien.' De relatief jonge boomaanplant op de foto's uit het landschapsrapport uit 1928 bevestigen deze observatie

Al kort na de oplevering kwam er een bootveer van Purmerend naar Middenbeemster. Het lokale vervoer in de Beemster ging voor de meeste mensen echter te voet, 7 uur lopen in de omtrek, een half uur gaans van weg tot weg. De rijken gingen met een paardenkoets. De wegen waren tot 1850 ongeplaveid en modderig, tot na 1900 zonder straatverlichting. De vergaderingen van de in 1840 opgerichte Vereniging tot Nut van 't Algemeen waren 's winters afhankelijk van de maanstand - bij volle maan was de kans op behouden thuiskomst het grootst. De meeste Amsterdamse kooplieden hadden hun buitenplaatsen in de 17<sup>e</sup> eeuw dan ook laten aanleggen in de Beemsterse 'tuinenhoek', vlakbij Purmerend. Het vervoer van personen en goederen van boerderij naar boerderij gebeurde per boot.



Trambaan langs de Volgerweg, 1898

De komst van de stoomtram Amsterdam-Purmerend-Alkmaar in 1895 betekende het eerste openbare vervoer door de Beemster. Het tracé liep van Purmerend via de Volgerweg en Neckerweg naar Middenbeemster, waar de route verder ging naar de Rijk. De tram werd ook recreatief gebruikt, het boekje 'Een uitstapje met de Noord-Hollandse Tramwegmaatschappij' was er in 1898 speciaal voor geschreven. 'We volgen de trambaan en bereiken het liefelijke uitspanningsoord 'De Tuinbouw' (Volgerweg), met heerlijken tuin en speelplaats. We stappen na genoten rust weer in en genieten van de heerlijke, frissche natuur en de fluweelgroene weiden, waarin het kostbare en wijdvermaarde Beemstervee graast.' De tram werd nog voor 1940 opgeheven en inmiddels rijden er bussen.

De komst van de auto maakte alles anders. Aanvankelijk was de auto een luxe bezit, dat de Beemster op een hele andere manier ervaarbaar maakte. 'Maakt uw wandel-, rijwiel- en autotochten enz. naar en door de Beemster, Neerlands schoonste polder. Geniet van de rustige, landelijke omgeving, van zon en frisse lucht', zo adverteerde de gemeente in 1939. Vanaf 1955 werd de auto een massaproduct. De slechts 3.20 meter brede Purmerenderbrug werd in 1958 vervangen. De toename van het autoverkeer en de behoefte aan interlokale verbindingen zorgde in 1967 voor de aanleg van de snelweg door de Beemster. Ook de Beemsterwegen veranderden: wegverbredingen, fietspaden, en recent ook rotonde.



Kruispunt Middenbeemster, 2005

Maar de meest ingrijpende verandering in infrastructuur is niet zozeer fysiek, als wel mentaal. Zoals de droogmaking van de Beemster in de 17<sup>e</sup> eeuw het economisch evenwicht in Waterland op z'n kop zette, veranderde de geografische logica na 1950 opnieuw. Purmerend werd een grote stad met voorzieningen, Graft-de Rijk groeide. Wonen in de Beemster en elders werken was geen enkel probleem. De lokale, ambachtelijke economie met grondgebonden veeteelt en akkerbouw, lokale nijverheid en winkelstand maakte plaats voor een samenleving waarin mensen en goederen vrij verplaatsbaar zijn. Deze ontwikkeling haalde de Beemster uit haar isolement en bracht voorspoed en vernieuwing. Toch ervaren Beemsterlingen onderling nog altijd een sterke verbondenheid met hun land en hun sociale omgeving.



Verlichting langs de Middenweg, 2005

## Actuele dynamiek

Het typische weg- en waterpatroon van de Beemster bestaat uit een droog en nat netwerk. Het droge netwerk wordt gevormd door bomen die de randen van de kamers markeren en de lange rechte wegen. Boomziektes en gevaarlijk weggebruik door te hard rijden zijn nadelige bijkomstigheden van dit netwerk. De maatregelen die daartegen genomen worden, zijn moeilijk als des Beemsters te verkopen. Bomen worden rigoreus gekapt en nieuwe verkeersremmende maatregelen als de rotonde sluiten slecht aan op het strakke vierkante karakter van de polder.

Het natte netwerk wordt gevormd door de sloten en de ringvaart. Ook hier vallen zaken op. Het interne waternetwerk is niet aangesloten op het externe recreatieve netwerk terwijl daar wel mogelijkheden voor zijn. De tochten blijken onderhevig aan erosie, maar er is te weinig geld beschikbaar om deze intensief te controleren en te onderhouden.

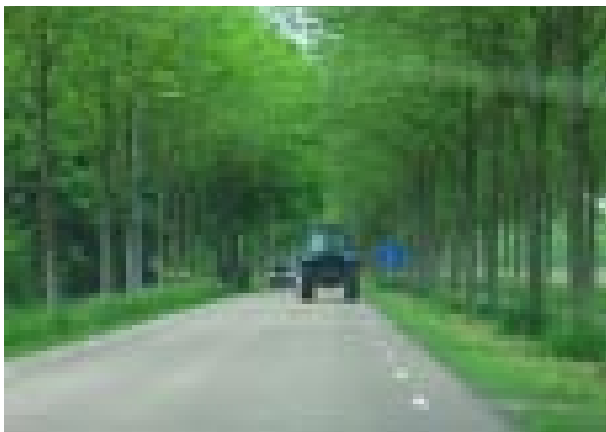
Voor het hoogheemraadschap dat verantwoordelijk is voor de wegen, bomen en sloten in het grootste deel van de polder ligt hier een belangrijke taak.

En dan is er nog de snelweg A7 die dwars door de Beemster loopt. Nu is een snelweg zelden een aanwinst voor een gebied, maar de A7 is redelijk zorgvuldig geplaatst. Deze snelweg krijgt binnenkort een nieuw wegrestaurant ter hoogte van de parkeerplaats.

## Mentaliteit en *The making of*

De basis van de infrastructuur zowel voor de wegen als de watergangen is over het algemeen kruisend in de vierkanten. In de 19<sup>e</sup> eeuw is de structuur van de wegen versterkt met bomen, die inmiddels onderdeel zijn geworden van de schoonheid van de Beemster. Daarom hebben veel mensen problemen met het veelvuldig kappen ervan. De communicatie daarover is niet altijd en voor iedereen even duidelijk.

De lange rechte wegen nodigen uit tot hardrijden en dat gebeurt dan ook, met name door forensen en vrachtwagenbestuurders. De laatst ingestelde



“I love sukkelen achter een trekker op de Middenweg”

snelheidsbeperkingen zijn daarom een goede zaak maar of je deze moet flankeren met een massa aan borden, drempels, vluchtheuvels en rotondes is de vraag. Vooral deze laatste tasten de basisstructuur van de polder wezenlijk aan. Dat geldt in mindere mate voor de lantaarnpalen, maar die worden wel als lelijk en te overdadig ervaren. De klacht over het harde rijden komt in *The making of* terug als voorstel voor een campagne om het rijgedrag van met name Beemsterjeugd en landbouwers te beïnvloeden. In de geest van de laatste campagne van minister Dekker zouden speciale Beemsterse stickers gemaakt kunnen worden: *I love sukkelen achter een trekker op de Middenweg*.

Over snelheid gesproken. De Beemster zou zich natuurlijk ook als slow-life-lusthof kunnen gaan profileren. Dit idee voor het festival in 2012 voorziet in een parkeerplaats aan de rand van de Beemster. Daar laten bezoekers hun auto achter en gaan te voet, te fiets of per paard verder. De Beemster presenteert zich als gebied waar kwaliteit van leven voorop staat.

Vaak hoorden we dat de wegen beter onderhouden moeten worden. De diepe sporen die zijn ontstaan door zware landbouwvoertuigen en vrachtverkeer langs de verharding van de weg leveren gevaarlijke situaties op voor de weggebruiker en menig ongeval is daarvan het gevolg geweest. Andere klachten gaan over het openbaar vervoer dat steeds verder uitgekleeft wordt en het vliegverkeer dat toeneemt. Voor het internationaal vliegverkeer is de Beemster echter ook een begrip. Vlak bij Fort Spijkerboor staat een baken van Schiphol in het veld. Boven dit baken krijgen de vliegtuigen het signaal dat ze de bocht en de landing naar Schiphol definitief kunnen gaan inzetten.

Tijdens *The making of* wordt een ingrijpend voorstel gemaakt voor de verhoogd liggende A7 en de N244. Om die wegen aan het zicht te onttrekken en tegelijkertijd de automobilisten zicht te gunnen op de Beemster, wordt voorgesteld de wegen net zo in te richten als de ringdijk. Aan beide kanten water en geflankeerd met bomen. De voornaamste kritiek is dat het middel erger is dan de kwaal. Het team past het voorstel daarop aan. Het idee van de dijk wordt



Ringdijksnelweg, *The making of*, 27 september 2005

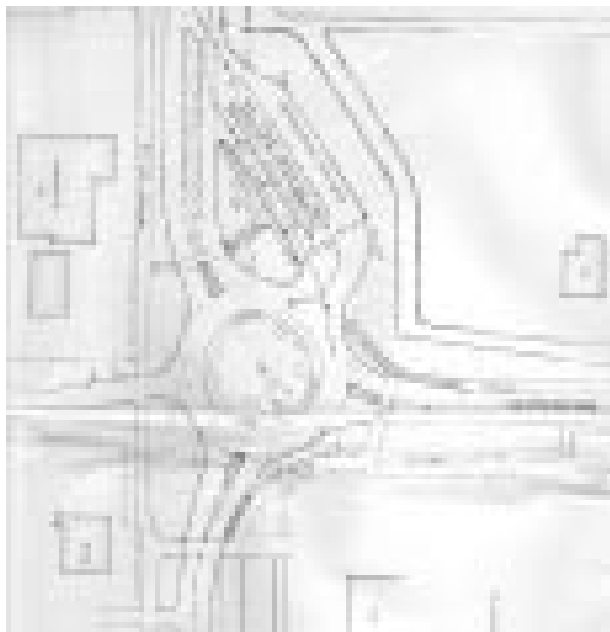


verlaten, maar de waterwegen aan weerszijde blijven. Deze kunnen gebruikt worden voor waterberging en door er helofietenfilters en rietkragen in aan te brengen wordt dit water tegelijk gezuiverd.

### Conclusies en aanbevelingen

De hoofdstructuur van wegen en tochten (geometrische structuur) scoort ook tijdens de werkconferentie hoog op het lijstje met identiteit bepalende elementen van de Beemster. Oplossingen voor problemen met de infrastructuur zouden daarom ook kunnen worden gezocht vanuit die basisstructuur, in plaats van standaardoplossingen te importeren uit andere gemeenten.

Als de specifieke Beemsterse kwaliteit leidraad is voor het handelen, moet die zorgvuldigheid in alle maatregelen ingebakken zijn, of dat nu gaat over het kappen en vervangen van bomen, het onderhoud van sloten of het aanleggen van rotondes. Neem nu de twee rotondes die op de Middenweg zijn aangelegd. Het verkeer wordt net voor de kruisingen omgeleid naar de rotondes die net naast de kruisingen liggen. Uit overwegingen van verkeersveiligheid en de fasering van de aanleg, is deze ingreep logisch en correct.

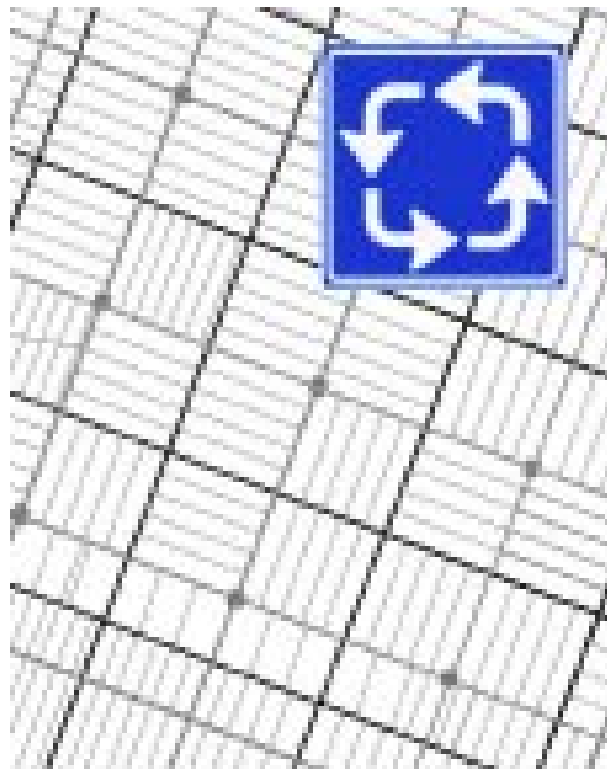


Plan rotonde bij Noordbeemster, 1993

Maar omdat de culturele component van de situatie niet is meegenomen is het werelderfgoed serieus beschadigd. Terwijl dit niet nodig was geweest, sterker nog, tijdens *des Beemsters* ontstond het voorstel voor een 'quadratonde'. Hierbij wordt teruggegrepen op de vierkante pleinen die volgens de 17e eeuwse kopergravure op de kruisingen in de Beemster zouden worden aangelegd maar uiteindelijk niet zijn ontstaan. Door deze pleinen alsnog aan te leggen en daarbinnen

een 'vierkanten rotonde' te realiseren vang je twee vliegen in een klap. Een kenmerkend onderdeel van de cultuurhistorie van de polder wordt hersteld én de verkeersveiligheid wordt verbeterd.

Er is een andere regie nodig om bomen zorgvuldig te vervangen in der tijd, waardoor het ruimtelijke beeld van de polder geleidelijk kan veranderen en het niet in een keer verstoort. Daarmee zal ook de weerstand van publiek verminderd worden.



Quadratonde

Te midden van alle versnelling is er, mede dankzij de komst van (gepensioneerde) nieuwelingen, ook behoefte aan traagheid: wandelpaden, ommetjes voor met de hond, ruitersporen voor de snelgroeende paardenindustrie, begaanbare waterwegen voor kano's. Ook verkoop van streekeigen producten valt hieronder. De mogelijkheden voor traagheid zouden in een nieuwe recreatie-plattegrond in kaart kunnen worden gebracht. De Beemster is misschien bij uitstek de plaats waar de snelheid de traagheid kan versterken. En daar waar de snelheid en het ontbreken van obstakels voorop staat, op de snelweg A7, worden binnenkort informatieborden over de Beemster opgesteld, én een wegrestaurant aangelegd. Wellicht dat dit laatste initiatief een verbindingkans op kan leveren tussen de snelweg en de Beemster door een bijzondere landschappelijke inpassing, aankleding en vormgeving. Ontwikkelingen langs de A7 kunnen in onze ogen snel afbreuk doen aan de kwaliteiten van de Beemster en moeten daarom met de nodige voorzichtigheid worden betracht.





Ilc. Nederzettingen

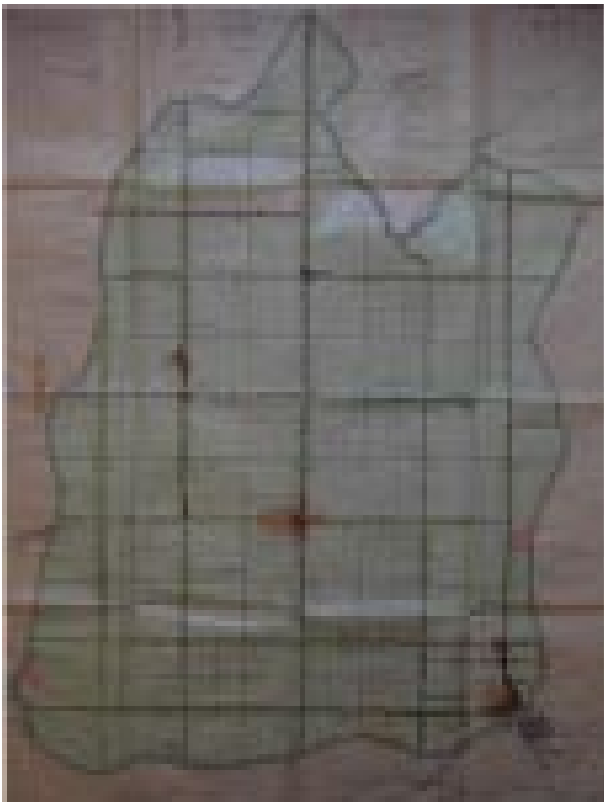


# Nederzettingen

Over pleinen, dorpen en buurten

## Historie

Van oudsher zijn de nederzettingen in de Beemster verschillend in hun sociale opbouw en verschijningsvorm. In Middenbeemster woonden de middenstanders, rentenierende boeren en notabelen. Hier waren de openbare voorzieningen gevestigd en vergaderden de vele verenigingen in het Heerenhuis. Westbeemster vormde het rooms-katholieke centrum van de polder, vóór 1940 zelfs van Beemster en Schermer samen. In Zuidoostbeemster hadden tuinders en enkele rentenierende veehouders hun eigen samenleving, met als sociale centra de veiling en café 'de Tuinbouw'. In de vele gehuchten langs de wegen leefden de landarbeiders. Bij de droogmaking van de Beemster hadden de bedijkers een grotere populatie voor ogen gehad. Dat blijkt uit de ruime opzet van de polderverkaveling waarin maar liefst dertien pleinen waren voorzien. Het gros van de Beemsterlingen kwam niet aan de pleinen te wonen, maar vestigde zich langs de wegen en de dijken. In 1962 stonden daar 1100 woningen, tegen 220 in Middenbeemster en 455 in Zuidoostbeemster. Pas aan het begin van de twintigste eeuw kwam er in de zeer geleidelijke groei van de dorpen (huisje voor huisje) verandering. Er ontstond behoefte aan een planmatige ordening voor de inrichting van vooral de dorpen, vanaf de jaren zestig ook voor het landelijk gebied. Sinds 1925 wordt er planmatig nagedacht over de ruimtelijke ordening

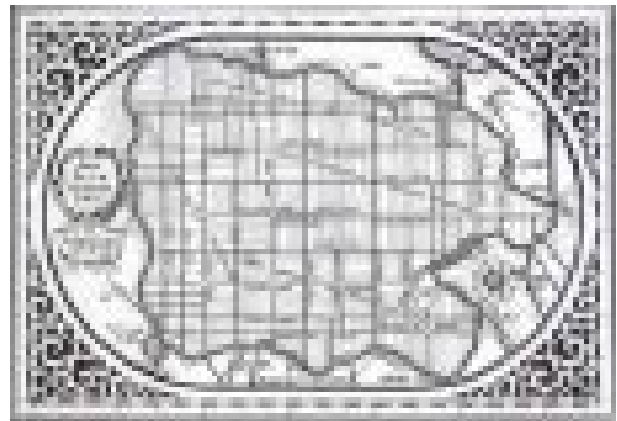


Uitbreidingsplan in hoofdzaak, 1957

van de Beemster. De gemeenteraad trok in dat jaar een stedenbouwkundige aan voor een uitbreidingsplan: de jonge architect en stedenbouwkundige Wieger Bruin. Zijn taak had ook te maken met de in 1901 aangenomen Woningwet, die gemeenten verplichtte een uitbreidingsplan op te stellen, dat door Gedeputeerde Staten moest worden getoetst. Het ontwerp, dat zich vooral op Middenbeemster zal hebben gericht, is niet in de archieven teruggevonden.

## Pleinen

In het uitbreidingsplan van 1612 voor de grachtengordel van Amsterdam werden langs de grachten vijf pleinen ontworpen voor de bouw van vijf kerken. Onder andere de Amstelkerk en de Noorderkerk herinneren hier tegenwoordig nog aan. Een jaar later werd in de kavelcondities vastgelegd dat er in de Beemster dertien pleinen zouden worden aangelegd, waarvan sommige ten behoeve van dorpsvorming zouden worden voorzien van een kerk.



Kaart Beemster, 1612

Acht pleinen werden al snel afgeschaft, waarna de overige vijf (circa 115 x 80 meter groot) werden opgehoogd, beplant en door sloten omgeven. De parallel tussen de pleinontwerpen van Amsterdam en de Beemster is verrassend, vooral omdat het voornamelijk Amsterdamse kooplieden waren die zowel bij de verkaveling van de grachtengordel als die van de Beemster betrokken waren. Dit verband is voor zover wij hebben kunnen nagaan nog niet eerder opgemerkt. Overigens werd de kerk aan het plein in Middenbeemster (1623) gebouwd door de 17<sup>e</sup> eeuwse stadsarchitect van Amsterdam Hendrik de Keyser,



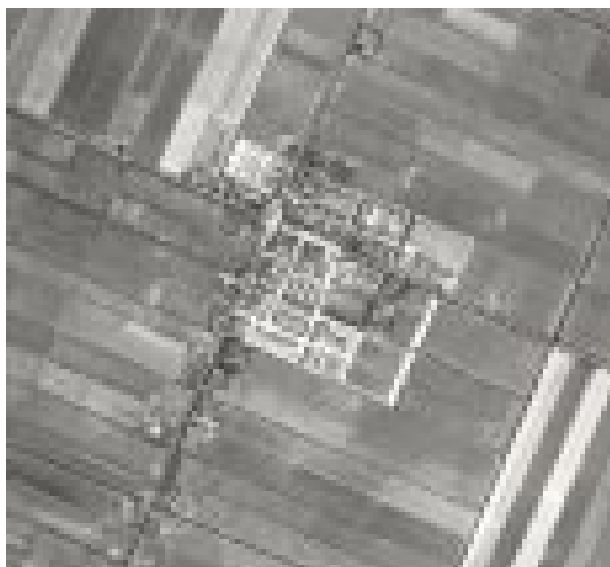
Clustering van functies rond kruispunt Middenbeemster, 1912

die ook verantwoordelijk was voor de Amsterdamse Westerkerk en Noorderkerk, beide gelegen aan de geplande Amsterdamse stadspleinen. De dorpsvorming rond de overige vier pleinen (Zuidbeemster, Westbeemster, Noordbeemster, Oostbeemster) ontwikkelde zich niet als verwacht. Bij Noordbeemster en Westbeemster ontstonden later alsnog eenvoudige straatdorpen.

### Middenbeemster

Bij de bouw van de eerste protestantse Beemsterse kerk, de eerste in Nederland, werd duidelijk dat deze voldoende capaciteit had voor de gehele gemeente. Logischerwijs ontstond er rond dit plein met kerk een clustering van centrumfuncties als een veemarkt, Heerenhuis, weeshuis, school en korenmolen.

bij de christelijke symboliek. De kruisende Rijperweg en Middenweg zijn des Beemsters moderne cardo en decumanus (de Romeinse noord-zuid en oost-west route): net als in Jeruzalem en Rome wordt de polder er door ingedeeld in vier kwadranten. Eeuwenlang voldeed het kruisdorp aan de uitbreidingsbehoefte. In de tweede helft van de twintigste eeuw heeft de stedenbouwkundige zoektocht naar de juiste manier van uitbreiden zich vooral geconcentreerd op Middenbeemster. Hoofdthema was telkens het bewaren van de openheid van het landschap en het karakter van het dorp. Dat laatste zat 'm vooral in de betrekkelijk geringe hoogte van de bebouwing en 'breedteschaal' van het dorp, die, aldus de stedenbouwkundige in 1965, 'over 't algemeen vrij groot is, terwijl de hoogteschaal



Middenbeemster, 1969



Middenbeemster, 1979



Middenbeemster, 1986



Middenbeemster, 1996

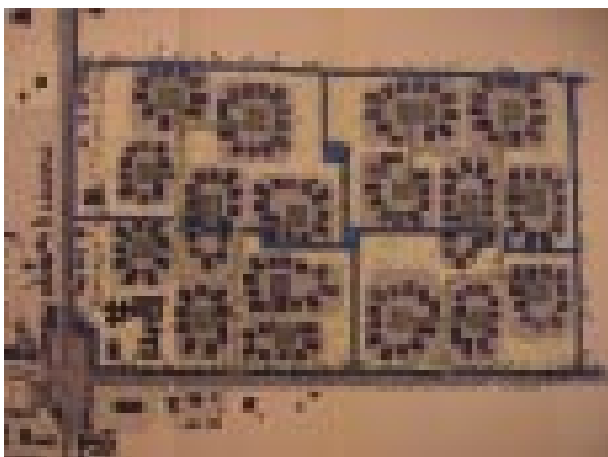
Middenbeemster, in de Beemster de Middelbuurt genoemd, groeide uit tot centrum van de polder. Volgens het nominatiedossier van UNESCO vindt het feit dat de kerk op een kruising geplaatst is aansluiting

vrij klein is ter plaatse van het marktplein, aan 't landje en de Korte Lindegracht. Dit draagt wel bij tot het typische Hollandsche open karakter der plaats en moet stellig zorgvuldig behouden blijven.'

Op welke wijze moest er worden uitgebreid om deze elementen te behouden? Moest de nieuwe bebouwing een lintbebouwing zijn of moest er een verdichting plaatsvinden op bepaalde plekken om het landschap verder open te houden? De uitbreiding rond het kruisdorp Middenbeemster werd gevonden in het bebouwen van de aangrenzende kavels die vanouds rechthoekig van vorm waren. Zo ontstond vooral aan de westkant van het dorp een flank van nieuwe bebouwing. Daarnaast speelde nog de eeuwige kwestie van de status van Middenbeemster als hoofddorp. Het had weliswaar alle voorzieningen, maar Zuidoostbeemster bleek aantrekkelijker om te wonen. Bovendien namen met de komst van de auto, Purmerend, Graft-de Rijp en Avenhorn de centrumfuncties steeds meer over.

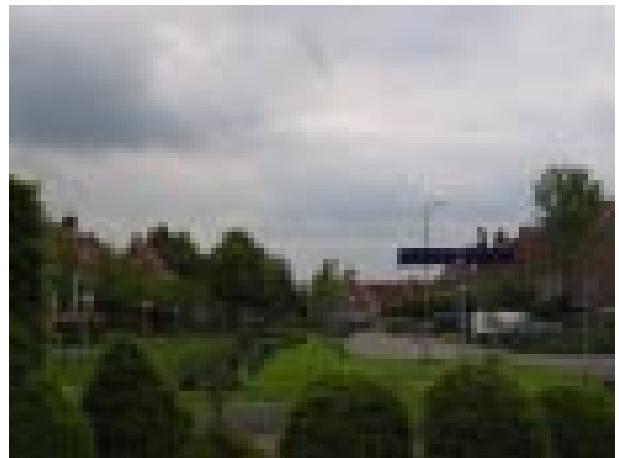
De inzet op Middenbeemster als prettig woondorp dat voldoende bewoners zou krijgen om de voorzieningen op peil te houden heeft de naoorlogse uitbreidingen bepaald. Het uitbreidingsplan van 1942 voorzag in een uitbreiding van de begraafplaats (de ijsbaan moest hiervoor verplaatst worden) en een voetbalveld. Diverse voorstellen passeerden de revue: zo stelde de stedenbouwkundige in 1942 de aanleg van een wandelweg rond de nieuwe uitbreiding voor, om de overgang en grens naar het weidse land te benadrukken. 'Door een duidelijke verzelfstandiging van 'het dorp' zal het door den aanleg en zijn betrekkelijk open karakter, waardoor royale boom- en groenaanplant is te verwachten, een aantrekkelijkheid bezitten. Door de duidelijke dorpsgrenzen, door wandelweg of -pad van de uitgestrektheid gescheiden, zal dit een behaaglijk aspect bieden voor de bewoners van de Beemster doordat in eigen karakter toch gestreefd is naar een fraaie tegenstelling van beslotenheid en openheid.'

Ook andere stedenbouwkundige modes leken even in de Beemster post te vatten. Nog in 1965 stelden stedenbouwkundige ir. Vink voor om de hele dorpskern te slopen en te vervangen door nieuwbouw. En in de jaren zeventig kwam er een voorstel om de huizen in een cirkel rond een woonerf te groeperen.



Schetsplan voor een woonerf

Het model van de rechthoekige uitbreidingen tot op heden echter leidend gebleven. De woonbuurten vertonen de sporen van hun tijd: rijtjeswoningen, vrijstaande woningen, sloten als grachtjes tussen de huizen en bungalows.



Sloten als grachtjes in een wijk in Middenbeemster, 2005

### Westbeemster

De kerk van de H. Joannes de Doper, het kerkhof en de scholen, het klooster van O.L. Vrouw van Lourdes, de pastorie en het parochiehuis gaven dit dorp een hele eigen signatuur. Verdere dorpsvoorzieningen als dokter en postkantoor ontbraken. Wel werd begin jaren vijftig een buurtje om en achter de kerk gemaakt. Om de levensvatbaarheid van de kernen in de polder te garanderen, bepaalde de provincie rond 1960 dat Westbeemster niet verder mocht uitbreiden. Tegenwoordig is het klooster in gebruik bij kunstenaars, maar de katholieke sfeer in de polder hoort nog altijd bij dit dorp.



Westbeemster

### Zuidoostbeemster

Ook Zuidoostbeemster heeft een afwijkende ontwikkeling, hier heeft nooit een plein gelegen, waarschijnlijk door de nabijheid van Purmerend. Na het verdwijnen van de concentratie buitenplaatsen rond de Volgerweg eind 18<sup>e</sup> en begin 19<sup>e</sup> eeuw vestigden zich hier tuinders en rentenierende boeren uit de Beemster zelf. Zuidoostbeemster werd een 'voorstad'

van Purmerend, voor gepensioneerde veehouders die geen afscheid wilden nemen van de Purmerender markt. Aanvankelijk bouwden de tuinders stolpen die een slag kleiner waren dan de boerenstolpen. Door de spurt in de tuinbouw verstedelijkte de tuinenhoek vooral tussen 1918 en 1940 in hoog tempo door de bouw van nieuwe tuinders- en rentenierswoningen langs de Purmerender- en Zuiderweg. Aanleg van nieuwe straten als de Wouter Sluislaan en de Jacobus Boumanlaan volgden. Toen Zuidoostbeemster in 1920 geannexeerd dreigde te worden door Purmerend, kocht de gemeente Beemster grond en maakte deze bouwrijp, om de stroom Purmerenders tegen te houden. Vanaf de jaren zestig is de groei snel gegaan. Middenstanders en 'hogere employés' kochten er huizen. De Provinciaal Planologische Dienst (PPD) van Noord-Holland greep echter in 1958 in en zette een rem op de groei, vanuit de gedachte dat de Beemster in het verstedelijkte West-Nederland een

groene buffer moest blijven. De PPD was bang voor het 'Haarlemmermeereffect', waarbij Amsterdamse forensen de polder als slaapverblijf zouden gebruiken en de sociale contacten elders gevonden zouden worden. Bovendien moest een deel van de grond beschikbaar blijven voor de aanleg van de snelweg. De gemeente Beemster voelde zich belemmerd in haar vrijheid en diende toch een groot uitbreidingsplan in, dat door Gedeputeerde Staten werd afgekeurd. In plaats daarvan mochten 40 bejaardenwoningen gebouwd worden voor de Beemster ouderen.

### **Noordbeemster**

Eigenlijk is Noordbeemster nooit een echt dorp geweest, al beschikte het over enkele winkels, een café en een school. In 1962 woonden er 150 mensen. Het heeft, ook wat de lineaire ruimtelijke structuur betreft, meer weg van een van de typische buurten.

### **De buurten**

Naast de dorpen ontstonden er typisch Beemsterse 'buurten', groepjes arbeiderswoningen met namen als



Zuidoostbeemster, 1969



Zuidoostbeemster, 1979



Zuidoostbeemster, 1986



Zuidoostbeemster, 1996

Klaterbuurt, het Hoekje, de Blikken Schel, de Witte Kan en de Vlooiengkriek. De woningen bevatten meestal één kamer waarin bedsteden boven elkaar waren geplaatst, verscholen achter gordijnen en luiken. De werkmannen uit de buurten liepen door het gras naar de boerderij waar zijn werkten, dan sleten de klompen minder.

### De linten

De Beemster kent verschillende soorten lintbebouwingen. Het meest kenmerkende lint, dat niet als zodanig overkomt, is het lint van de ver van elkaar gelegen stolpboerderijen en hun erven. Landschapsarchitecten LA4SALE noemen dit in hun rapport 'Bouwen voor Waterland 2020' het boerengrid. Dit bureau heeft de 'korrels', het aantal bebouwingsobjecten, geteld langs de verschillende wegen in de Beemster. Zij tellen aan de Jisperweg en Middenweg respectievelijk 125 en 110 korrels, terwijl de Nekkerweg er maar 7 kent. LA4SALE ziet ruimte voor ontwikkeling (verdichting) van de bebouwing langs deze wegen, waaronder zij ook de Oosthuizer- en Wormerweg schaar. Het open middengebied (tussen Jisperweg, Vrouwenweg, Middenweg en Rijperweg) wil LA4SALE behouden.

### Actuele dynamiek

Voor de woningbouwopgave in de regio Waterland tot 2020 zoekt de provincie in streekplanverband naar locaties voor de bouw van zo'n 6000 woningen. Het streven is om 3000 woningen te realiseren in bestaand stedelijk gebied en daarnaast 3000 woningen via uitleglocaties te bouwen. Voor de keuze van deze locaties is het uitgangspunt in het streekplan het behoud en versterking van de ruimtelijke kwaliteit van de regio. Ook in de Beemster zijn verschillende zoeklocaties aangegeven. Zuidoostbeemster en Middenbeemster vallen daaronder. Tegelijkertijd is de regio Waterland in de Nota Ruimte aangewezen als



Zoeklocaties woningbouw

Nationaal Landschap Laag Holland. Landschappelijke, cultuurhistorische en natuurlijke kwaliteiten van nationale landschappen moeten volgens de Nota Ruimte behouden blijven, duurzaam worden beheerd en waar mogelijk worden versterkt. In het streekplan wordt het behoud van het veenweide gebied benoemd als één van de belangrijkste ruimtelijke opgaven. Ruimtelijke ontwikkelingen blijven in het nationaal landschap mogelijk, mits de kernkwaliteiten van het landschap worden behouden of worden versterkt ('ja, mits'-regime). Dit beleid is doorvertaald in de cultuurhistorische regioprofielen van de provincie. Een belangrijke vraag rond toekomstige woningbouw is welke mogelijkheden er zijn om een typische Beemsterse bouwstijl te ontwikkelen die nadrukkelijk afwijkt van woningbouw in andere regio's. Dus geen cataloguswoning, maar een op maat gemaakt huis.



Kernen

Aanknopingspunten voor ontwikkeling van woningbouw zijn de kernen die uitgebreid kunnen worden en de linten die verdicht kunnen worden, de erven waar hergebruik ofwel nieuwbouw plaats kan vinden, meer grootschalige woningbouwlocaties zoals in Zuidoostbeemster en Middenbeemster en de waterbergingsopgave die mogelijkheden biedt voor een waterwijk.

In ons onderzoek zouden we willen pleiten voor een meer genuanceerde houding ten aanzien van verdichting ('verrijken' volgens LA4SALE) van de boerenlinten. Want juist het ritme van bebouwing, doorzicht en beplanting is zo bepalend voor de ruimtelijke ervaring van de Beemster. Zoals een morsesein lang-lang-kort in vele variaties voorkomt, is ook het ritme van bebouwing langs de 'boerenlinten' niet eenduidig. De spelregels van LA4SALE in hun rapport op p. 125 verdienen zeker nadere studie. Ook hier weer geldt dat de situatie per plek kan verschillen en er dus maatwerk





Linten

gewenst is. In het burgergrid, zoals LA4SALE de voormalige tuinenhoek in Zuidoostbeemster noemt, is verdichting aan de orde van de dag. Maar ook hier geldt dat precisie nodig is om het Beemsterse karakter te behouden. Smallere wegen, bruggen naar de woningen, puntdaken, een groene voet, het is een receptuur die niet eindeloos kan worden voortgezet. Bij verdere uitbreiding van de Zuidoosthoek zal er een nieuwe ruimtelijke 'drager' nodig zijn om de ontwikkelingen aan vast te maken. In de case studie over waterberging zijn hiervan enkele voorbeelden gegeven. Wat Middenbeemster, Noordbeemster, Westbeemster en het nieuw geprojecteerde Oostbeemster betreft, bevat 'Bouwen voor Waterland 2020' heel veel rake observaties. Maar ook voor dit rapport geldt dat algemene aanbevelingen altijd opnieuw getoetst moeten worden voor de plek waar het om gaat.

### *Mentaliteit en The making of*

De dorpen met hun kernen, de verbindende linten ertussen en een hoekje voor buitenplaatsen. De formule van 1612 is duidelijk en overzichtelijk en het resultaat mooi. Hoe nu woningen te bouwen in deze tijd?

De Beemster mag geen plek worden voor grootschalige bouwlocaties, daar zijn de meesten het wel over eens. Maar er ligt wel een woningbouwopgave. De linten verdichten belemmert de weidsheid en dus de kwaliteit van de leefomgeving. Bouwen nabij de drie grootste kernen heeft de voorkeur, natuurlijk met een uitstraling die past bij de Beemster. Het vierde kwadrant in Middenbeemster is daarvoor de meest logische plek. Dat is het minst ingrijpend voor het landschap en voorziet tevens in de draagkracht die volgens ondernemers nodig is om het voorzieningenniveau op peil te houden. Tijdens *The making of* gaan vanwege dat laatste argument ook stemmen op voor versterking van andere dorpen.

Een punt van zorg - met name voor de landbouw - is de ontwikkeling van woningbouw in het buitengebied. Mensen die in het buitengebied komen wonen, willen de bij het buitengebied horende overlast dikwijls niet accepteren. Vaak zijn dat mensen van buiten die komen voor de 'boerenprent', voor de idylle; van hoe het echt is willen ze niets weten en horen. Ze zijn vaak behoudender dan oorspronkelijke bewoners die mee ontwikkelen. Een voorstel tijdens het spel voorziet in een cursus 'buitenwonen voor beginners', die aan mensen die in de Beemster willen komen wonen betere voorlichting geeft over wat wonen in het buitengebied wil zeggen. Anderzijds zorgen de buitenpoorters (zo worden de import-Beemsterlingen ook wel genoemd) ook voor nieuw elan en zijn ze de dragende kracht achter veel vernieuwing, zoals de verbouwing van de kerk.

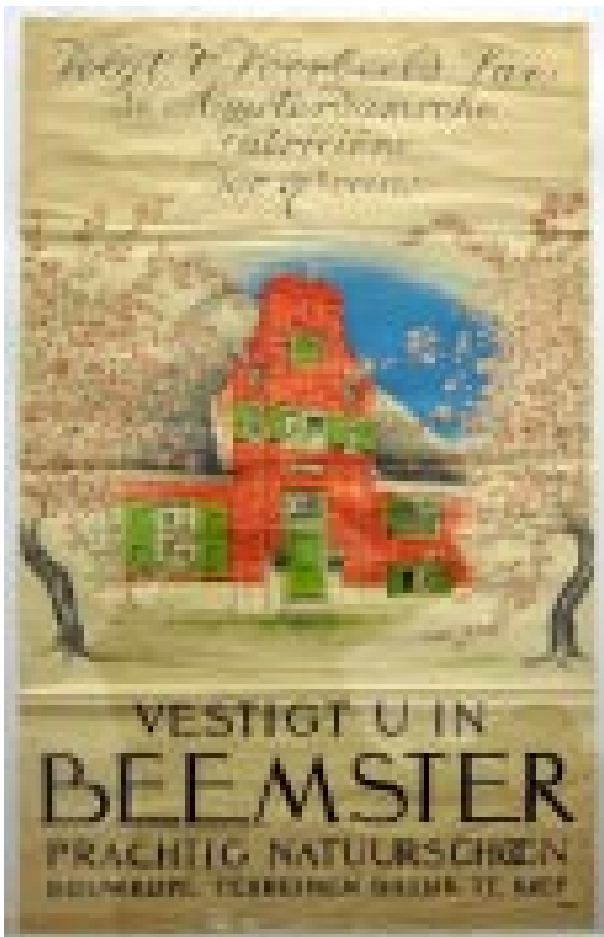
Er zou bij het bouwen meer oog voor kwaliteit moeten zijn, vinden veel Beemsterlingen. Dat betekent creatief omgaan met mogelijkheden die er zijn, maar vooral het ontwikkelen van een visie. In feite dient overal maatwerk te worden verricht met het juiste Beemster gevoel en dat raakt het hele bestaan van de mens in de Beemster. Het vereist een samenhangend beleid ten aanzien van wonen, werken, recreatie en samenleving.

### *Conclusies en aanbevelingen*

De uitkomsten van de gesprekken en het spel sluiten aan bij de conclusies van de werkconferentie. De vierkante kavels, de maatvoering, stolp, ritme en aard van de bebouwing; ze worden allemaal herkend als bepalend voor de identiteit van de Beemster. In onze gesprekken komt ook duidelijk een wens naar voren voor meer visie, ambitie en oog voor kwaliteit. Als voorbeeld wordt de uitbreiding van de kerk genoemd. Naast een grote architect als Hendrik de Keijzer moet minstens zo'n grote staan, zoals Hubert-Jan Henket. Henket heeft in zijn plan vormeigenheden van de Beemster gebruikt, zonder ze al te zeer te etaleren of te illustreren. Hij combineert schuin rieten dak, soberheid, helderheid met glas en beton in een eigentijdse vormtaal.

Voor de Beemster geldt naast de ruimteclaim van de zoeklocaties uit het streekplan en de nationaal landschap status uit de Nota Ruimte ook de UNESCO status. In dit spanningsveld van belangen en lobby's gaat het om het vinden van de juiste balans. In de cultuurhistorische verkenning 'Bouwen voor Waterland' zijn hierover al enkele uitspraken gedaan. Maar een echte verfijning van de opgave en oplossingen voor de Beemster heeft nog niet plaatsgevonden.

Terwijl er uitbreidingen van formaat op stapel staan. Zuidoostbeemster gaat groeien, maar ook in het landelijk gebied is van alles aan de hand. De precieze plaats en vooral de stedenbouwkundige inpassing van de ontwikkelingen, of het nu een complete



Advertentie werving nieuwe inwoners Beemster, voor 1940

woonwijk betreft of een bebouwing van een erf met woningen, is cruciaal voor de ruimtelijke kwaliteit van de Beemster en daarmee voor haar toekomst in economisch, toeristisch en recreatief opzicht. Tijdens ons onderzoek in de Beemster ontmoetten we weinig enthousiasme voor het verdichten van de linten. Voor het op peil houden van het voorzieningenniveau, het gemeenschapsgevoel en de ruimtelijke kwaliteit lijkt de meerderheid van de Beemsterlingen de voorkeur te

geven aan het uitbreiden van de kernen.

Ook in ons onderzoek zouden we willen pleiten voor een meer genuanceerde houding ten aanzien van verdichting ('verrijken' volgens LA4SALE) van de boerenlinten. Want juist het ritme van bebouwing, doorzicht en beplanting is zo bepalend voor de ruimtelijke ervaring van de Beemster. Zoals een morsesein lang-lang-kort in vele variaties voorkomt, is ook het ritme van bebouwing langs de 'boerenlinten' niet eenduidig. De spelregels van LA4SALE in hun rapport op p. 125 verdienen zeker nadere studie. Ook hier weer geldt dat de situatie per plek kan verschillen en er dus maatwerk gewenst is. In het burgergrid, zoals LA4SALE de voormalige tuinenhoek in Zuidoostbeemster noemt, is verdichting aan de orde van de dag. Maar ook hier geldt dat precisie nodig is om het Beemsterse karakter te behouden. Smallere wegen, bruggen naar de woningen, puntdaken, een groene voet, het is een receptuur die niet eindeloos kan worden voortgezet. Bij verdere uitbreiding van de Zuidoosthoek zal er een nieuwe ruimtelijke 'drager' nodig zijn om de ontwikkelingen aan vast te maken. In de case studie over waterberging zijn hiervan enkele voorbeelden gegeven. Wat Middenbeemster, Noordbeemster, Westbeemster en het nieuw geprojecteerde Oostbeemster betreft, bevat 'Bouwen voor Waterland 2020' heel veel rake observaties. Maar ook voor dit rapport geldt dat algemene aanbevelingen altijd opnieuw getoetst moeten worden voor de plek waar het om gaat.

Aanknopingspunten voor ontwikkeling van woningbouw zijn de kernen die uitgebreid kunnen worden en de linten die verdicht kunnen worden, de erven waar hergebruik ofwel nieuwbouw plaats kan vinden, meer grootschalige woningbouwlocaties zoals in Zuidoostbeemster en Middenbeemster en de waterbergingsopgave die mogelijkheden biedt voor een waterwijk. Mits zorgvuldig gedaan hoeft de cultuurhistorische kwaliteit geen belemmering voor een van deze mogelijkheden te zijn.



Ild. Woonvormen



## Woonvormen

*Over weggers, dijkers, buurters en tuinders*

### Historie

Het thema woonvormen hangt nauw samen met dat van de erfvormen. Een huis staat altijd op een erf, of dat nu groot of klein is. De archetypes vanuit de 17<sup>e</sup> eeuw zijn de stolp en de buitenplaats.

Aanvankelijk waren veel stolpen in bezit van rijke kooplieden, die er een pachtboer op hadden gezet. In de stolp was een herenkamer om in de zomer te verblijven, terwijl ook de voorgevel werd versierd met elementen uit de grachtengordel. In de 'herenstolp' werden nut en lust gecombineerd. Voorbeelden van herenstolpen zijn de Lepelaar (1683) en de Eenhoorn (1682) aan de Middenweg.



Boerderij De Eenhoorn Middenweg, 1912

De buitenplaats was van een andere orde: deze fungeerde primair voor het genot van het landleven en was voorzien van een uitgestrekte tuinaanleg. Deze buitenplaatsen zijn allemaal verdwenen, soms resteert nog een oude toegangspoort met beeldhouwwerken.

In de loop van vier eeuwen zijn de archetypes van stolpboerderij en buitenplaats aangevuld met diverse nieuwe woonvormen. Na de teloorgang en sloop van de eerste lichte zeventiende eeuwse buitenplaatsen, vaak al vóór 1800, verrezen er in de 19<sup>e</sup> eeuw op verschillende erven nieuwe rijke burgerwoningen, vaak met een veel kleinere siertuin.



Deutzen Hofje, 1939

Ook werden nieuwe stolpboerderijen met eigentijdse details gebouwd, zoals Hoogerlust (1864) aan de Jisperweg en Mariahoeve aan de Middenweg. Daarnaast kent de Beemster al eeuwenlang rijtjeswoningen langs de wegen, zoals aan bijvoorbeeld de Hobrederweg te zien is.



Rijtjeswoningen langs de Volgerweg, 2005

Rond 1850 begon de verstedelijking van de Zuidoosthoek. Het gedenkboek uit 1962 noemt Zuidoostbeemster geen echt dorp, maar een klein model stadswijk. De bewoners waren doorgaans economisch niet gebonden aan de polder en vertoonden voor plattelandsbegrippen weinig binding met elkaar. Hier staan ook de eerste cataloguswoningen, typische tuinderswoningen uit de jaren twintig en dertig. Typisch Beemsters zijn de zogenaamde buurten,



Cataloguswoningen in Zuidoostbeemster, 1939

bestaande uit groepjes arbeiderswoningen langs de weg. Voorbeelden hiervan zijn Klaterbuurt, het Hoekje, de Blikken Schel, de Witte Kan en de Vlooijenkriek. De woningen bestonden meestal uit één kamer met bedsteden boven elkaar, achter gordijnen en luiken.

De planmatige uitbreiding van de dorpskernen stamt grotendeels van na 1945. Tot die tijd werd er grotendeels ambachtelijk gebouwd, volgens lokale bouwtradities en met lokale aannemers. De schaalvergroting en prefabricage van (betonnen) bouwelementen heeft sinds eind jaren veertig tot verschillende nieuwbouwwijken geleid, waar op

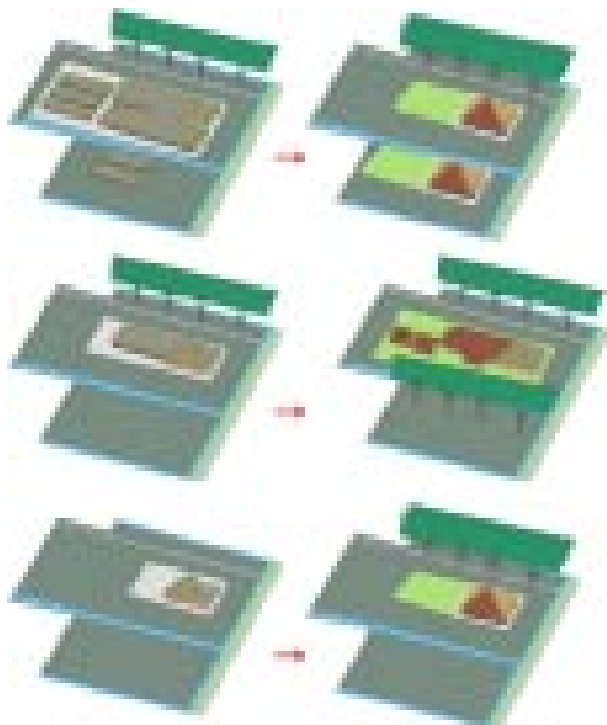
verschillende manieren gepoogd is aan te sluiten op de Beemsterse kenmerken. Het begon heel bescheiden, in 1947, toen het gemeentebestuur de woningnood bestreed door de bouw van Bruynzeel woningen in Zuidoostbeemster en aan de Volgerweg. Vanaf de jaren zestig kwamen daar in Middenbeemster en Zuidoostbeemster wijkjes met ministolpen, gepotdekselde gevels en sloten tussen de huizen bij.

### Actuele dynamiek

Dat er ook in de polder veel belang wordt gehecht aan historische woonvormen als stolp, buitenplaats, burgerwoning en arbeiderswoning, blijkt uit de neiging ze te renoveren, maar ook om ze doelbewust te kopiëren. In beide gevallen gaat het met name om de uiterlijke verschijningsvorm, waarbij de laatste maar zelden echt lijkt op het historische voorbeeld. Dat heeft vaak te maken met de schaal, maat en plaatsing op het erf. Het beeldkwaliteitsplan moet voor deze ontwikkeling aanknopingspunten gaan bieden.

### Mentaliteit en *The making of*

Er is zorg over de dreigende veryupping van de Beemster. De huizen zijn duur en vaak zijn het Beemsterlingen zelf die moeten uitwijken naar andere plekken. Vooral jongeren en ouderen vissen achter het net. Om te voorkomen dat de Beemster een enclave voor rijke mensen wordt, moeten er meer betaalbare woningen voor starters komen. Een enkeling vindt dat onzin. Jongeren moeten maar ergens anders moeten gaan wonen, over een paar jaar komen er weer huizen vrij en is er vanzelf plaats. Het toewijzingsbeleid is ondoorzichtig en nadelig voor Beemsterlingen die in de polder willen blijven wonen. Dat wordt door anderen in



Herbestemming (bedrijf en nijverheid) en agrarische bebouwing

twijfel getrokken. Bouwen voor eigen behoefte zou men graag willen, doch de wetgeving laat dat maar beperkt toe.

Vrijkomende kleine boerderijen inclusief bedrijfsgebouwen zouden een woonbestemming kunnen krijgen binnen de huidige afmetingen van de bouwwerken. Met de juiste creatieve architect valt daar veel van te maken zonder dat het landschap wordt aangetast. Met de stolpen ligt dit iets ingewikkelder. De stolp is niet te betalen romantiek, en rijksmonument. Wat moet je daarmee? Boeren zetten liever iets nieuws neer. In de praktijk zijn het dus vermogende buitenpoorters die ze kopen en helemaal opknappen.

Het ontwikkelen van woningen in de polder vraagt de nodige voorzichtigheid, creativiteit en kennis. Tussen de stolpboerderijen, landbouwboerderijen, buitenplaatsen, arbeiderswoningen, bungalows, rijtjeshuizen en historische huizen passen bijvoorbeeld geen hoge appartementengebouwen.



Appartementenstolp, *The making of*, 20 september 2005

Tijdens *The making of* wordt de woningbouwopgave afgetast door deze te combineren met fenomenen als het werelderfgoed en 'nut is lust'. Er worden voorstellen gemaakt voor het hergebruik van schuren en gebouwen voor appartementen zoals nu gebeurt aan de Hobrederweg en Jisperweg. Ook het verbouwen van stolpen en arbeidershuizen tot betaalbare woningen wordt als mogelijkheid genoemd. Kwaliteit is een woord dat vaak valt, evenals 'in stijl van de Beemster'. Maar waar de stolp voor het ene team maatgevend is voor nieuwbouw, wil het andere team niets weten van die nieuw gebouwde stolperettes en bepleit moderne architectuur die past bij een vooruitstrevende polder.

### Conclusies en aanbevelingen

Wonen is meer dan in een huis leven. De omgeving waarin je huis staat, is zeker zo belangrijk. De kwaliteiten van de omgeving kun je gebruiken bij de vormgeving van de woningen. Zoals in de Beemster, waar de Beemstermaat veelvuldig genoemd wordt als maatstaf voor bebouwing. Hierop zou de Welstand meer toezicht moeten houden wordt ook tijdens de werkconferentie gesteld.



Notariswoningen in Zuidoostbeemster, 2005

Hoe mensen of projectontwikkelaars hun huizen vormgeven is altijd een vrije keus. En het is misschien voor de totaal kwaliteit van de Beemster wel minder van belang dan de manier waarop het huis op het erf is geplaatst. Staat het direct aan de weg of heeft het de kenmerkende wegsloot met daarachter een groen stuk voorterrein met bomen? Hoe is de oprit gesitueerd, langs de rand van de kavel of iets meer in het midden? Het zijn juist deze aspecten die,

veel meer dan de architectuur, het aanzien van de Beemster bepalen en de ruimtelijke eenheid, reden voor de werelderfgoedstatus, garanderen. Hier ligt ook een verantwoordelijkheid bij de uitbreiding van Zuidoostbeemster. Daar verrees recentelijk de 21<sup>e</sup> eeuwse versie van de rijke burgerwoonhuizen. Hoewel de kavels in deze 'tuinenhoek' altijd kleiner zijn geweest dan elders in de Beemster, is hier duidelijk te zien hoe de verhoudingen tussen erfafmeting en woonoppervlak verstoord zijn.

Wij houden met deze cultuurhistorische studie geen pleidooi voor het historiserend bouwen. We hebben er helemaal niets op tegen maar ons zijn in de Beemster vooral een aantal niet optimale voorbeelden opgevallen. Huizen met historische verwijzingen die echter op veel te kleine kavels stonden en daar bovendien niet zorgvuldig op waren geplaatst. Veel meer dan de architectuur zijn het de massa van het bouwwerk en de plaatsing op het erf de belangrijkste cultuurhistorische continuïteiten waarmee zorgvuldig omgegaan moet worden. Wanneer daarmee rekening wordt gehouden kan er veel op architectuurgebied en is juist de uitdaging om goede moderne architectuur in te passen veel groter dan het bouwen van nieuwe herenhuizen of stolperettes.



Ile.Erfvormen



## Erfvormen

*Over groene voet, dwaalbossen, windsingels, buxushagen en hortensia's*

### Historie

Alle Beemstererven zijn familie van elkaar en vormen samen de unieke Beemsterse kwaliteit. In onderdelen en details zijn ze natuurlijk verschillend, maar voor het vullen en toepassen van de Beemster Bouwdoos zijn we op zoek gegaan naar de overeenkomsten. In het thema woonvormen zijn vijf Beemsterse bouwtypen onderscheiden: stolpen, buitenplaatsen, rijke burgerwoningen, historische rijtjeshuizen langs de linten en dorpswoningen. Al deze bebouwingssoorten kennen hun eigen erfopbouw.

### Stolperven

Vanaf midden 16<sup>e</sup> eeuw werd de stolp in West-Friesland het algemeen voorkomende boerderijtype. In 1637 stonden al zo'n 200 stolpen in de Beemster, tegenwoordig ruim 350. De grootte van de bedrijfskavel was afgestemd op de maat van de stolp, waarin bewoners, vee, hooiopslag en werkgerief onder één dak kwamen. Rond de stolp lag het stolperf, dat ten opzichte van andere streken een eigen Beemsterse indeling kent. De pronkgevel aan de wegsloot, een 'groene voet' met vaak lindebomen voor de gevel, en achter de stolp het werkerf. Bovendien de boomgaard en de singel(s). In 1928 schreven de



Volgerweg in de Beemster



Middenweg in de Beemster

Boomgaard langs Volgerweg en singel rond boomgaard aan Middenweg, 1928

Blandschapsarchitecten die de Beemster analyseerden: 'Een eigen karakter toont de Beemster, waar de boerderijen van ouderen datum, in den statigen gesloten West Frieschen vorm, zelf in zwaar hout zijn gelegen, terwijl niet achter, maar naast de boerderij een omvangrijke boomgaard zich langs den weg uitstrekt. Vaak staat om dezen een singel van zwaarder hout. Oudtijds lag soms binnen dezen, rondom den boomgaard, een tweede sloot; enkele van deze zijn nog aanwezig, de meeste zijn gedempt, maar toonen nog een inzinking in het land.'

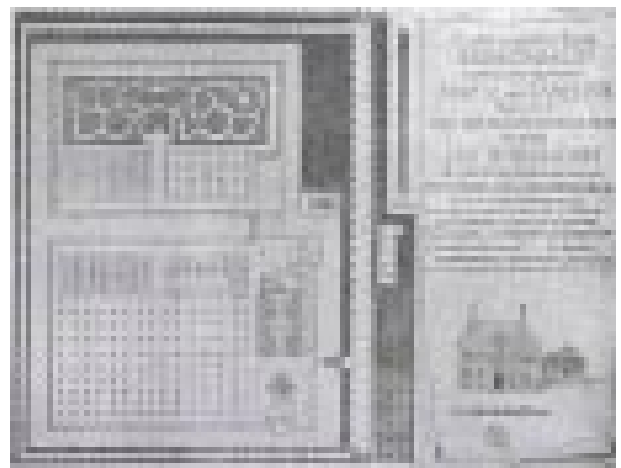
### Buitenplaatserven (verdwenen)

Op 52 percelen vestigden zich de rijke heren die door hun investeringen in de drooglegging recht hadden op een royaal stuk bewerkbaar land. Naast de



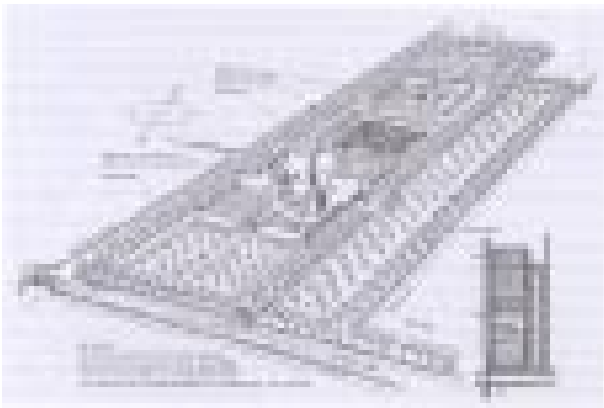
Buitenplaatsen bij Purmerend

doelmatigheid die voor de bouw van gewassen vereist werd, was er in de 17<sup>e</sup> eeuw al een recreatiefunctie aanwezig die het landschap letterlijk en figuurlijk een extra dimensie gaf. De heren stichtten op het nieuwe land royale buitens met streng aangelegde siertuinen, dwaalbossen met slingerpaden, vogelkooien en kleine tuinhuisjes. Vooral in de zomerperiode ontvluchtten de kooplieden de stank van de (Amsterdamse) grachten en verbleven een aantal maanden in de Beemster, zoals dat ook voorkwam aan de Amstel en de Vecht.



Plattegrond Hofstede Beemsterlust





Opwerking buitenplaats Leeuwenplaats

Het erf van de herenboerderij bestond uit groepjes rechthoekige of vierkante eilanden met allen hun eigen functie: woonhuis, moestuin, boomgaard of siertuin.

De koppeling tussen alle eilanden werd gevormd door een 'laning' tussen twee sloten. Een beplante windsingel omarmde het hele terrein. Deze windsingel lag tussen de sloten om te voorkomen dat de wortels van de bomen aan de zijde van het boerderijterrein konden doordringen tot de moestuin of de boomgaard en aan de zijde naar de polder geen hinder voor de gewassen vormden. De strak aangelegde (sier)beplanting was aangenaam voor de eigenaar van de buitenplaats, het was tevens in complete overeenstemming met het omgevende strak ingedeelde land van de polder. De buitenplaatsen representeerden op kleinere schaal de manier waarop de Beemster geordend was.

### Rijke burgerwoningerven

Na de teloorgang van de 17<sup>e</sup> eeuwse buitenplaatsen vond er in de 19<sup>e</sup> eeuw een nieuwe golf van rijke vestigingen in de Beemster plaats. Conform de mode van die tijd werden rijke burgerwoonhuizen gebouwd die doorgaans geen bedrijfserf hadden, maar een siertuin vóór de woning. Zoals ook bij stolp en buitenplaats het geval was, stond de pronkgevel aan de wegsloot, met daarvóór een brede strook gras met bomen of siertuin (buxushagen).



Het polderhuis bij stoomgemaal de Beets, 1912

### Historische rijtjeshuizenerven

Op verschillende plaatsen langs de wegen staan rijtjes (vermoedelijke) arbeiderswoningen. Vooral



Rijtjeswoningen langs de Volgerweg, 2005

de voortuinen, vaak aan elkaar geregen langwerpige stroken met bijvoorbeeld hortensia's, bieden een andere en afwisselende typologie vergeleken met de stolperven.

### Dorpserven

Binnen de hogere bebouwendichtheid van de dorpen en buurten in de Beemster gold ook een andere erfmaat. Een klein geplaveid voortuintje of een latere moderne voortuin bij een vrijstaand huis of een rijtjeswoning in een nieuwbouwwijk. Een aparte categorie binnen de dorpserven zijn de tuinderserven in Zuidoostbeemster.

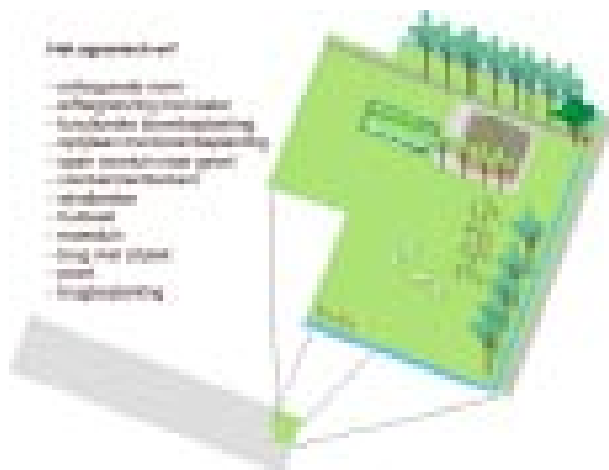
### Actuele dynamiek

De organisatie en opzet van het Beemstererf zijn zeer specifiek en bepaald door agrarische en sociale functies. Ze worden gevormd door elementen als brug, poort, voortuin, gevel, moestuin en schuur. Met hun specifieke karakter vormen de erven de ruimtelijke drager van de polder. Vrijwel elke verandering die zich voordoet - of die nu plaatsvindt in de bedrijfsvoering of technologie - wordt weerspiegeld in de verschijningsvorm van de erven. In dit opzicht vormen de erven een spiegel voor



Beemstererven

de welstand en economische staat van de polder. Op dit moment zijn er grote veranderingen gaande in de landbouw, zoals de schaalvergroting en -verkleining,

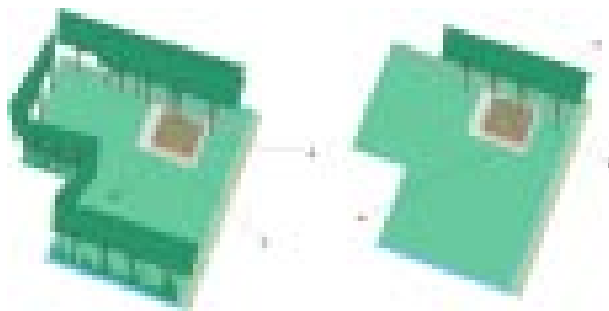


Indeling van het agrarische erf

ontboering en nevenfuncties. Deze dynamiek leidt tot nieuwe functies op de erven en zet daarmee de basiskwaliteit van het Beemster erf onder druk.

### *Mentaliteit en The making of*

Het vraagstuk van de schaalvergroting en met name de grote bedrijfsgebouwen die daar het gevolg van zijn is ook tijdens de gesprekken veelvuldig aan bod gekomen. De gebouwen mooier maken net als vroeger zou men wel willen, maar toen had men daar geld voor over. Toen bouwde men ook om gezien te worden. Nu telt vooral functionaliteit, efficiëntie en kostenbesparing. Zolang het geen mode wordt of verplichting om meer aandacht aan de schuren te geven, is erfbeplanting het hoogst haalbare volgens sommigen. Waarmee je met



Vormen van erfafscheiding

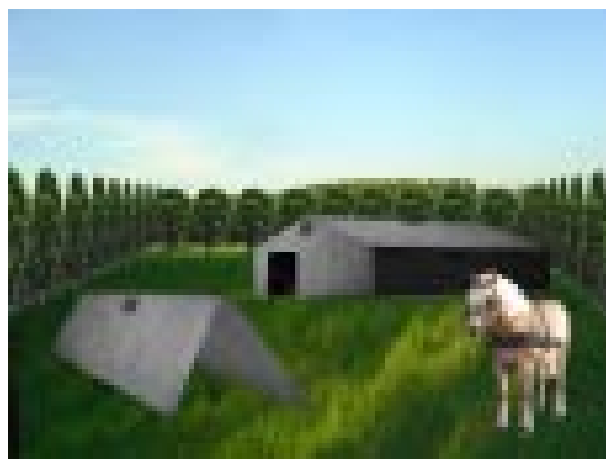
het plaatsen van het gebouw feitelijk investeert in het op den duur, door beplanting, aan het zicht onttrekken van het bouwwerk. Een prijsvraag voor een schuur of bedrijfshal die mooier en beter in het landschap en op het erf passen, zou natuurlijk wel een mooi ontwerp kunnen opleveren dat evenveel kost als de standaard die nu meestal gebouwd wordt. Zo'n prijsvraag zou ook nationaal uitgezet kunnen worden, dit probleem speelt immers in heel Nederland. Ook de manegehallen en paardenbakken moeten beter op de erven en in het landschap worden ingepast.

Een ander gevolg van de ontboering en schaalvergroting is het leeg komen van bedrijfsgebouwen op de erven. Gebouwen met esthetische waarde zouden

hergebruikt moeten kunnen worden voor bewoning door particulieren, eventueel in combinatie met kleine aan huis gebonden bedrijfsjes. Particulieren wonen dan wel tussen de boerenbedrijvigheid en leveren door te klagen over overlast en wetgeving ook veel hinder op voor de boeren.

Een prijsvraag voor 'een schuur geschoeid op de Beemstermaat' is ook geopperd tijdens *The making of*, evenals het hergebruik van stolpen en andere bijzondere bedrijfsgebouwen. Hier zou een stichting voor opgericht kunnen worden, die ook in de gaten houdt of verbouwingen op een goede manier plaatsvinden. Ook erven als geheel kunnen hergebruikt worden, bijvoorbeeld door ze samen te voegen tot een luthof of landgoed dat openbaar toegankelijk is, waar gewoond wordt, maar dat ook een toeristisch recreatieve functie heeft.

De Beemstermaat wordt ook veel genoemd bij deze opgave. Nieuwe schuren moeten achter de stolpen geplaatst worden en het liefst diezelfde uitstraling krijgen. Zichtlijnen zijn een belangrijk element, evenals de geometrie van het landschap. Ook flexibiliteit van programma en dus van bouwstijl wordt naar voren gebracht als belangrijk gegeven om mee te werken. Vanuit die gedachte moeten schuren juist niet duurzaam gebouwd worden, maar demontabel, aldus een team. De erfbeplanting zou tegelijk meer aandacht moeten krijgen: minder coniferen - die zijn ook niet des Beemsters - en meer natuurlijke windsingels bijvoorbeeld in vorm van een houtwal.



Flexibele demontale schuren, *The making of*, 27 september 2005

### *Conclusies en aanbevelingen*

Het belang van bouwen volgens de Beemstermaat kan ook geconcludeerd worden uit de werkconferentie. De vierkante kavels, de maatvoering, de mate en dichtheid van bebouwing en de stolpboerderijen scoren allemaal hoog op de lijst van bepalende kenmerken. Wat ook hoog scoort is 'economisch goed werkbaar'. En daar begint dan ook de spanning tussen de Beemstermaat en bedrijfsvoering, dat wil zeggen daar kan de spanning ontstaan. Met het juiste gereedschap dat ontwikkeld is op Beemstermaat kunnen aanpassingen op de erven

vanwege veranderingen in bedrijfsvoering ook op een manier plaatsvinden die geen afbreuk doet aan maat, kavels en dichtheid van bebouwing.

Dat de nieuwe agrarische bedrijfsgebouwen meer aandacht mogen krijgen in architectuur en inpassing op het erf staat buiten kijf. Niet alleen regels van welstand maar ook het stimuleren via een prijsvraag of een prijs voor zorgvuldige inpassing kan hieraan bijdragen. Belangrijk hierbij is het breed gedragen besef dat de kwaliteiten van de Beemster ook op deze schaal moeten worden gerespecteerd. Dat ook de grote nieuwe bedrijfshallen, die noodzakelijk zijn vanwege de schaalvergroting, zorgvuldig op de bestaande erven kunnen worden ingepast, maakt de case study zichtbaar

die in het kader van dit project is uitgevoerd. Er is geen enkele reden om voor die nieuwe schuren plotseling af te wijken van het Beemster principe om op het erf achter de bestaande bebouwing verder uit te breiden. De case study toont de principes van de erven binnen de Beemster Bouwdoos. Binnen deze principes kunnen deze erven zich moeiteloos aanpassen aan de actuele ontwikkelingen, en kunnen zelfs de grootste schuren worden ingepast. Ook voor de andere erven, die nu (nog) niet zo onder druk staan, kunnen door studie deze principes zichtbaar worden gemaakt, zodat daarmee ook de toekomstige ontwikkelingen in goede banen kunnen worden geleid.

Zie verder: case study 'Erven'





Ilf. Werken



## Werken

Over vee, zuivel, augurken en fruit en hoe tijden veranderen

### Historie



Aandeel van soorten arbeid in de Beemster

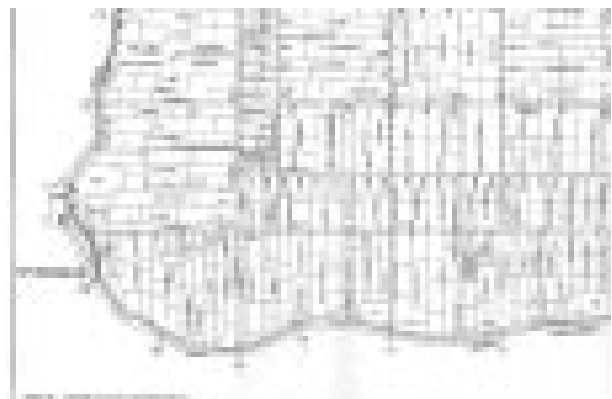
Wie aan werken denkt in de Beemster, denkt aan veeteelt. Het Beemstervee is al eeuwenlang wereldberoemd. Aanvankelijk was er gerekend op veel akkerbouw, maar ondanks de 50 molens was het land een groot deel van het jaar daarvoor te nat. De Italiaan Edmondo de Amicis schreef in 1873 dat er in de hele polder bijna 300 boerderijen waren, die samen 6000 stuks vee bezaten en meer dan 400 paarden. Hij raakte niet uitgekeken op de koeien, die hij 'glorieuze en vredelievende dieren' noemde. Dat was vlak voor de grote hausse van de Beemster boeren, tussen 1875 en 1885. Veel boeren werden schatrijk en de



Advertentie zuivelfabriek Bamestra, 1939

boerinnen droegen gouden kappen met diamanten. De boerenechtparen reden in rijtuigen, bestelden wagens voor de jacht op eenden en ganzen en versierden de voorgevel van hun stolp met gekartelde daklijsten en spiegelruiten. In de Beemster werden voor- en najaarsveemarkten gehouden. Kort daarop klapten de landbouwmarkten ten gevolge van de massale import van goedkoop Amerikaans graan in elkaar. Door samen te werken konden boeren betere prijzen voor hun produkten krijgen. Daarom werden, net als op veel andere plaatsen in Nederland, in de Beemster eind 19<sup>e</sup> eeuw twee zuivelcoöperaties opgericht, 'De Tijd' en 'Bamestra'. Bij de veetelling van 1910 bedroeg het aantal runderen 9902, het aantal schapen 23.326, het aantal paarden 648, terwijl er 2695 varkens en 196 bokken en geiten in de Beemster leefden.

Intussen was ook de tuinbouw, vooral in de zuidoosthoek van de Beemster, uitgegroeid tot een bedrijfstak van formaat. De produkten die in de Beemster werden geteeld, waren hoofdzakelijk augurken, slabonen en fruit. Tussen 1890 en 1910 groeide het aantal tuindersbedrijven tot een aantal van 177. In 1930 was er 637 hectare tuinbouwgrond, bijna 10% van het Beemster grondareaal. Veel groente ging naar Duitsland.



Detail kavelkaart, 1979

In Middenbeemster was (en is) een middenstand met diverse winkels voor eerste levensbehoeften terwijl er ook enkele werkplaatsen gelieerd aan het boerenbedrijf, zoals de smid, waren gevestigd alsmede artsen en de notaris. In de toeristengids uit 1939 troffen we daarnaast nog een kaarsenmakerij aan, gevestigd in boerderij De Lijnbaan aan de Middenweg.

### Naoorlogse veranderingen

De schaalvergroting en intensivering van het boerenbedrijf na 1950 heeft het karakter van de Beemster landbouw en veeteelt drastisch veranderd. Op alle fronten was dat merkbaar: de stolpboerderij, met vee, hooi en bewoners onder één dak verdween als gecombineerd woon-werkgebouw. Als nieuwe behuizing voor het vee verschenen op de erven loopstallen en ligboxenstallen. Tractoren maakten de smidse overbodig, melktankwagens de melkbussen, kortom de hele Beemsterse samenleving ondervond de gevolgen van de schaalvergroting. En die is nog steeds gaande.

Boeren hebben niet meer één of twee kavels maar soms honderden hectaren grond, de landarbeiders zijn vervangen door computers. Al in 1960 werkte 25 % van de Beemsterlingen buitendijks.

Eind jaren zeventig ontving de Provinciaal Planologische Dienst een verzoek van een boer om de stolp te verkopen aan een niet-agrariër en een eindje verderop een nieuwe boerderij met bedrijfsgebouwen op te richten. De provincie bleef zich 'terughoudend opstellen met betrekking tot het verder doordringen van niet-agrariërs in het agrarisch gebied.' Dat is een idee-fixe gebleken. Tegenwoordig stoppen er in heel Nederland 5 agrariërs per dag.



Stolpboerderij te koop, 2005

In de Beemster is deze ontwikkeling merkbaar door de komst van paardenhouderijen en paardenfokkerijen, de komst van de golfbaan en de woonbebouwing op voormalige boerenerven. De gemeente toetst dergelijke ontwikkelingen via het bestemmingsplan. Sinds 2005 is de Beemster onderdeel van het provinciaal gebiedsprogramma Nationaal Landschap Laag Holland, waarin verschillende partijen hun krachten hebben gebundeld. In dat kader worden veel projecten ondersteund die vanuit cultuurhistorie, natuur, landbouw, water en leefbaarheid, en liefst allemaal samen, de Beemster een sterke toekomst kunnen geven.

### Actuele dynamiek

Dankzij het eeuwenlange agrarische gebruik van het land is de polder open gebleven. De verkavelingstructuur stond en staat ook in dienst van de landbouw. Kavels zijn afgestemd op een efficiënte maatvoering en dat zijn ze door samenvoegingen en slootdempingen nog altijd. De schaalvergroting en ontboering kunnen deze openheid in gevaar brengen. Deze ontwikkelingen brengen ook nog andere gevolgen met zich mee.

Er komt een tijd dat de landbouwgrond van de Beemster in handen is van slechts een handjevol grote boeren. Schaalvergroting uit zich in het samenvoegen van kavels en in het bouwen van grotere bedrijfsgebouwen. Ontboering heeft weer als gevolg dat



Ontwikkelingen op de agrarische kavel

er alternatieve bedrijfsvormen gaan ontstaan als maneges, bioboeren of boerenkamers. Beide ontwikkelingen tonen zich direct op de erven. De vraag is dus hoe die ontwikkelingen op een zodanige manier in te passen zijn op de bestaande erven dat het geen afbreuk doet aan het landschap. Richtlijnen daarvoor moeten ruimtelijk, juridisch en plantentechnisch worden vastgelegd in een beeldkwaliteitsplan.



Agrarische bedrijvigheid, 2005

## Mentaliteit en *The making of*



Slow life op boerderij, *The making of*, 21 september 2005

Een Beemster zonder boeren is geen Beemster. Maar de ontboering is een feit. Dus wil je die paar overgebleven boeren behouden, moet je ze meer ruimte geven om ook concurrerend te kunnen werken. Op een enkeling na die stelt dat er een einde moet komen aan de groei en die ambitieuze boeren zelfs naar Polen wil sturen, is het voor iedereen duidelijk dat schaalvergroting in de agrarische sector een niet te keren proces is. Dit hoeft geen bedreiging te betekenen als er maar een goede visie en beleid voor worden ontwikkeld. In dat beleid moet maatwerk voor goede inpassingen in het landschap worden geëist.

De vrijkomende kleine boerderijen kunnen bestemd worden voor wonen met of zonder bedrijvigheid.



Welzijn boven welvaart, *The making of*, 20 september 2005

Boeren die niet aan de schaalvergroting mee kunnen doen moeten de gelegenheid krijgen om nevenactiviteiten op en rond hun erf te ontwikkelen zoals kamperen bij de boer, zorgactiviteiten, bed & breakfast, boerenkamers, verkoop aan huis van streekproducten, excursies, maneges of workshops. Dit mag overigens geen verplichting worden, daar ben je immers geen boer voor geworden.

Het bestemmingsplan moet zo ruim en soepel mogelijk worden opgezet zodat veranderingen van activiteiten eenvoudig mogelijk zijn. Persoonsgebonden



Beemster Lusthof, *The making of*, 21 september 2005

vergunningen worden ook gesuggereerd. In plaats van de grond krijgt een boer zelf de vergunning voor zijn bedrijf. Als hij stopt, wordt de vergunning heroverwogen.

Gestimuleerd door het fenomeen Jutlandprincipe wordt tijdens *The making of* een poging gedaan om een kleinschalige, biologische landbouw voor te stellen waarbij welzijn boven welvaart gaat. Dit voorstel wordt als zeer onrealistisch weggezet. Het Jutlandprincipe werkt beter als stimulans om kracht van eigen product te benutten. Veel enthousiasme is er voor het stimuleren van nevenactiviteiten zoals een boerenkamer of verkoop van producten aan huis. Een team stelt voor een centrale plek te ontwikkelen voor de verkoop van streekeigenproducten. Nu moet je daarvoor nog de hele Beemster door. Een website zou daarvoor goed dienst kunnen doen, maar dan meer als plek waar je informatie kunt vinden over de achtergrond van de artikelen.

Onder ondernemers heerst een mentaliteit van hard werken. Ze steunen elkaar door zaken bij elkaar uit te besteden ondanks de meerprijs die dat soms betekent. Ze gunnen elkaar iets en dat is een kracht om rekening mee te houden. Het creëren van een nieuw bedrijventerrein voor niet Beemster gebonden bedrijvigheid ziet men niet zitten. Al is volgens anderen 3 ha. extra industrieterrein nodig in Middenbeemster om bedrijven voor de Beemster te behouden.



In tijden van laagconjunctuur wordt vaak het meest ontwikkeld, zoals het Beemsterlants varken dat een initiatief is van vijf slagers/veehouderijen. Andere mogelijkheden om het boerenbestaan nieuw leven in te blazen is de slow-food beweging, nieuwe landgoederen en landschapsbeheer.

### *Conclusies en aanbevelingen*

Samen met het bouwelement erven, vormt werken een belangrijk onderdeel van de Beemster Bouwdoos. In de Beemster wordt gewerkt en dat gebeurt met name op erven. In toenemende mate gebeurt dat ook op bedrijventerreinen. Het werk in de detailhandel staat onder druk doordat ook Beemsterlingen liever een keer per week in het groot hun boodschappen doen.

Al is een meerderheid het tijdens de werkconferentie eens met de stelling dat het werelderfgoed geen probleem is voor de economische vitaliteit van de Beemster, spreekt uit veel andere antwoorden een spanning tussen deze twee. Economisch vitaal blijf je niet als er niet ontwikkeld mag worden en om te ontwikkelen moet je vaak bouwen. Nu wordt te vaak het werelderfgoed als argument gebruikt om bouwen tegen te houden. Althans volgens een aantal Beemsterlingen. Een even groot aantal vindt dat dit wel mee valt.

De voor- en tegenstanders van grootschaligheid, de komst van logistieke bedrijven en ongewenste

bedrijvigheid op bedrijventerreinen houden elkaar ook redelijk in evenwicht. Een meerderheid erkent wel het belang van de agrarische sector en vindt dat deze zo min mogelijk in de weg gezeten moet worden.

Kortom er is een bijna verlamd evenwicht tussen voor- en tegenstanders, want hoe moet de Beemster nu omgaan met economische ontwikkeling binnen het erfgoed? Ondanks een bij enkelen levende wens voor uitbreiding van het bedrijventerrein zijn we tijdens onze studie geen plannen daarvoor tegengekomen. Wij brengen in het kader van deze studie daar dan ook geen advies over uit. We signaleren, binnen beperkingen, wel mogelijkheden voor kleinschalige bedrijvigheid op de van functie veranderende erven. Waar dit al aan de hand is kan dit beter worden begeleid via regels in het bestemmingsplan die geënt zijn op de 'case study erven'.

Hoewel schaalvergroting een feit lijkt waartegen verzet zinloos is, zien we aan de andere kant vele kleinschalige initiatieven. Voor de diversiteit van de polder en de overlevingskansen van de zorgvuldig ingerichte erven, is het van belang deze initiatieven waar mogelijk te ondersteunen. De nadruk ligt ook expliciet op de erven. De veranderingen in de geteelde gewassen en dieren op het land, zijn voor het beeld in de polder weliswaar ingrijpend, maar vallen buiten de directe invloedssfeer van een bestemmingsplan of zelfs een beeldkwaliteitsplan. Op de gevolgen daarvan op de erven kan wel invloed worden uitgeoefend.





Ilg.Recreatie en vrije tijd



## Recreatie en vrije tijd

*Over 'nut en lust' naar 'lust is nut'*

### Historie

Het is inmiddels een bekend verhaal: al sinds de droogmaking worden lust en nut in de Beemster gecombineerd. Het lusthofkarakter bestond aanvankelijk alleen voor de rijke Amsterdamse kooplieden, die de stinkende grachten in de zomer ontvluchtten. Ruimtelijk heeft de recreatiefunctie bijzondere consequenties gehad. Het rapport uit 1928 waarin de kwaliteiten van het Beemsterlandschap worden geanalyseerd, spreekt van de 'meest rijke polder omdat naast het verkrijgen van vruchtbaar land ook getracht is een recreatielandschap voor de stedeling te scheppen.' Na het verdwijnen van de luthoven heeft de recreatie in de Beemster eeuwenlang een meer lokaal karakter gehad. Gewandeld werd er altijd, al zal het bewuste wandelen ter ontspanning een meer 20<sup>e</sup> eeuwse fenomeen zijn geweest. Het toeristengidsje 'Bezoekt de Beemster' uit 1939 meldt voor de wandelaar dat alle wegen zijn beplant met bomen en behard met straat- of teerprodukt, en dat de Vereniging Beemster's Welvaart zitbanken op verschillende punten heeft geplaatst.

Was de wederzijdse verbondenheid en wisselwerking tussen recreanten van buiten en Beemsterlingen 'in de kuil' in de 17<sup>e</sup> eeuw normaal en wenselijk, door de opkomst van de massarecreatie na 1960 kreeg dit thema een andere betekenis. De Provinciaal Planologische Dienst (PPD) voerde het beleid van de Beemster als groene buffer met veeveelt, tuin- en akkerbouw als dominante bronnen van inkomsten. De Beemster moest, ook qua bewoners, voor de Beemsterlingen blijven. De ontwikkelingen in de land- en vooral in de tuinbouw leidden echter tot spontane initiatieven. Al in de jaren zeventig rapporteert de PPD een boerenbevolking die op leeftijd begint te raken en weinig jonge opvolgers kan vinden. Sommige agrariërs vestigen autosloperijen of woningbouw op hun erven, anderen zoeken nieuwe inkomsten in de recreatie.

Zo begon een boer in 1971 camping 'Het Walien' aan de Rijperweg. Op een terrein van 16 hectare bestemde hij 10 hectare voor kampeerdoeleinden. Ruim 200 standplaatsen verhuurde hij aan particulieren, hoofdzakelijk Amsterdammers. De boer diende een verzoek in om zijn illegale camping uit te breiden naar 540 standplaatsen en motiveerde dat met uitgebreide brieven. 'Hieruit blijkt dat de kleine man dus naar de frisse lucht en de rustige omgeving van de Beemster kan gaan. Bovendien hebben de kampeerdere een grote hoeveelheid gezond fruit. Het motto 'snoep verstandig eet een appel' is hier van toepassing voor de gezinnen uit de grote steden. Mijn boomgaard is niet meer rendabel, dus zoek ik naar een andere bron van inkomsten die ik heb gevonden in de bleekneusjes uit Amsterdam.' De PPD stond de camping niet toe. De

boomgaardcamping werd met behulp van de mobiele eenheid ontruimd.



Verkoop streekproducten langs de weg, 2005

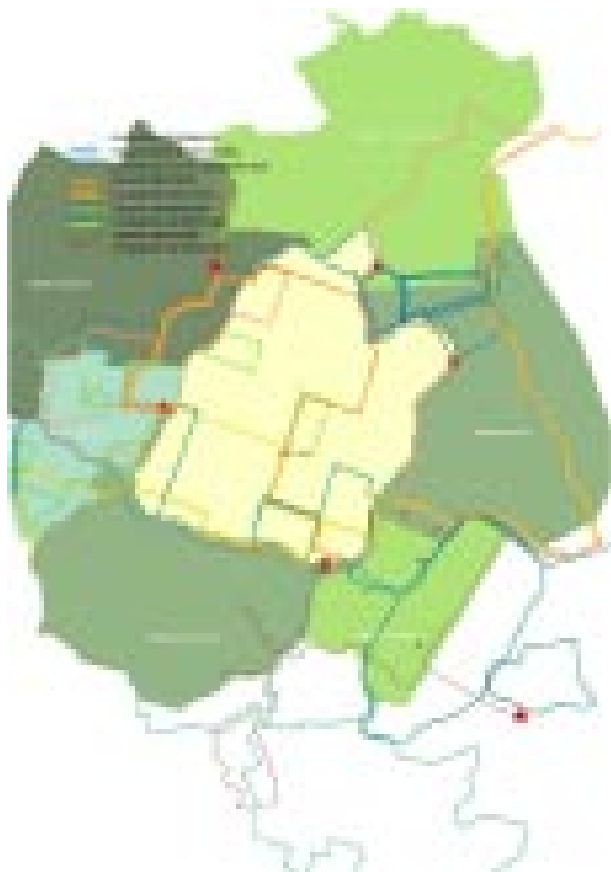
In de 21<sup>e</sup> eeuw liggen er nieuwe kansen voor toerisme en recreatie. Veel initiatieven zijn al gaande. Wandelpaden, fietsroutes, verkoop van streekproducten, kampeerboerderijen, bed and breakfast, stads- en bezoekboerderijen en boerentheetuinen geven aan dat de ondernemingsgeest van de Beemsterlingen sterk is. Ook de aanleg van het golfterrein door landschapsarchitecten LA4SALE geeft nieuwe impulsen.



Golfterrein in de Beemster, 2005

Toch zijn er ook nog werelden te winnen. De paardenhouderij is een nieuwe industrie die om routes in het landschap vraagt. En bovenal zou er een samenhangend plan van aanpak voor (erfgoed) toerisme en recreatie kunnen komen, dat aansluit op de Beemsterse roemrijke traditie als achterland, kwalitatief hoogwaardig ontspanningslandschap voor stedelingen. Het gaat dan niet om hectaren vol tenten langs de wegen maar om wat luxere vormen van recreatie, waarbij aanknopingspunten gevonden kunnen worden in thema's als de buitenplaats, de stelling van Amsterdam, de Beemster als gebied met culinair interessante producten. De Stichting Plattelandsvernieuwing ontwikkelt volgens het motto 'Beemster Lusthof' diverse initiatieven op dit gebied. In het Gebiedsprogramma De Groene Long wordt

niet ingezet op de aanleg van nieuwe monofunctionele recreatiegebieden, maar vooral door op de ontsluiting van bestaande gebieden en het actief integreren van andere opgaven in het landelijk gebied als natuur, water en wonen. Het zou interessant kunnen zijn om eens te kijken naar de zeer succesvolle toeristisch-recreatieve strategie van Walcheren, dat net als de Beemster een reputatie had van stedelijke lusthof vol buitenplaatsen (de tuin van Zeeland). Zo richt de vereniging 'Natuurlijk Walcheren', een initiatief van ZLTO Walcheren zich sinds 2003 op de verbrede landbouw en landschaps- en natuurbeheer.



Recreatieve routes in en om de Beemster

### Actuele dynamiek

Veel recreatiemogelijkheden kent de Beemster niet, dat wil zeggen mogelijkheden waar ook buitenstaanders of toeristen op af komen. Er is een golfbaan, er zijn veel restaurants, als je eten ook een vorm van recreëren wilt noemen, je kunt er best fietsen en er zijn overnachtingsmogelijkheden, maar echt specifieke of bijzondere recreatie is er niet. Nu is de Beemster natuurlijk een bezienswaardigheid op zich, maar ook denkend aan het economisch belang van toeristen, zou er ook iets nieuws ontwikkeld kunnen worden.

Bijvoorbeeld rond het waternetwerk dat nu slecht bevaarbaar is en beter aangetakt zou kunnen worden op ringvaart en omliggende dorpen. De Stelling van Amsterdam zou nadrukkelijker ingezet kunnen worden en zeker de fietsroute waar deze deel van uit maakt. De paardensport is in opkomst, hobbyboeren zijn in trek

en voor slapen bij de boer is ook veel belangstelling. Er is een hele grote groep actieve en bemiddelde vijftigers en zestigers die zoekt naar manieren om van het vervroegde pensioen te genieten. Wandeltochten, dagjes uit en overnachten op bijzondere locaties zijn bij die groep ook zeer in trek. Zowel de overheid als particulieren kunnen initiatieven nemen voor nieuwe recreatiemogelijkheden, waarbij de overheid ook stimulerend kan optreden. Een overkoepelende branding en marketing voor de hele Beemster, waar al deze initiatieven in onder gebracht kunnen worden, kan de Beemster als lustoord promoten. Of als pretpark, Bourgondisch eetfestijn of paardenparadijs.

Meer recreatie betekent ook meer toeristen en dagjesmensen en dat betekent weer hogere eisen aan faciliteiten als voldoende parkeerplekken, een goede infrastructuur, goede toegankelijkheid met openbaar vervoer en aansluiting op netwerken.

### Mentaliteit en *The making of*

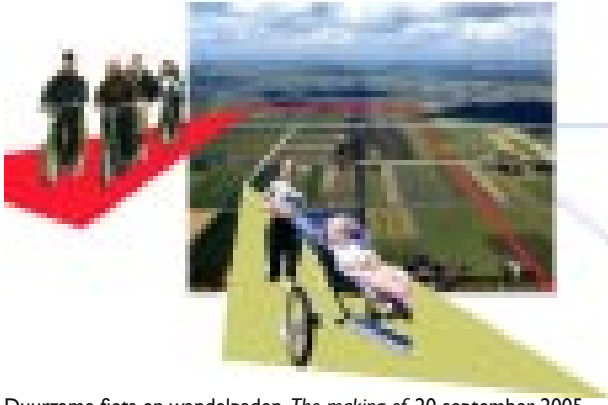
De bijzonderheid van de Beemster laat zich lastig zien en uitleggen aan buitenstaanders. Eigenlijk wordt pas vanuit een helikopter goed zichtbaar waarom de polder de Werelderfgoedstatus heeft gekregen. Dat betekent dat er een goed verhaal nodig is naar toeristen toe.

Het toerisme is wel wat toegenomen sinds de UNESCO status, er worden ook meer activiteiten georganiseerd, bijvoorbeeld door Beemster Welvaart. De twee musea trekken de nodige aandacht en het infocentrum speelt haar spel mee. Er ligt een recreatief plan klaar voor uitvoering, dat zowel voor de eigen bevolking als ook voor buitenstaanders interessant is. Dit plan beziet de recreatie in een breder verband dan alleen de Beemster, namelijk met Groot Schermer en Stompvoren.



Mogelijk toekomstscenario: differentiatie van functies op de erven

De recreatiemogelijkheden ziet men over het algemeen slechts als kleinschalig. Tijdens *The making of* worden met name plannen ontwikkeld voor Bed & Breakfast, boerenkamers, zorg- en kampeerboerderijen, luxere vakantiewoningen, hotelboerderijen of nieuwe lusthoven. Die moeten de toerist ook doen blijven in de Beemster in plaats van dat deze er alleen maar



Duurzame fiets en wandelpaden, *The making of*, 20 september 2005

doorheen rijdt. Dan geven ze tenminste ook geld uit en heeft de gemeenschap er ook nog iets aan. Er wordt zowel gezocht naar duurzame recreatiemogelijkheden als fiets-en wandelpaden, als toeristische trekkers als hotelboerderijen, seizoenscamping en openstelling van het boerenbedrijf. Dat laatste zou dan per toerbeurt gaan, zodat veeteelt, fruitteelt, akkerbouw of bloemen elkaar afwisselen. Twee concrete voorstellen verdienen nadere uitwerking. In de categorie van duurzame recreatiemogelijkheden wordt 'het ommetje' genoemd, een wandeling door het landschap van drie kwartier. Als toeristische trekpleister wordt gesuggereerd om de Beemster in Madurodamformaat na te bouwen. En voor de feesten in 2012 wordt een levend Karel en de Kikkerkoning spel bedacht, dat natuurlijk ook heel goed in andere jaren zou kunnen functioneren.

Het fenomeen 'van nut en lust naar lust is nut' leverde in combinatie met de ambitie woningbouw een voorstel op voor zelfvoorzienende permanente vakantiewoningen in combinatie met sociale huurwoningen. De bewoners van de laatste zouden, verenigd in een buurtschap, de vakantiewoningen kunnen beheren. Dat zou een nieuwe invulling van een buurtschap kunnen zijn, maar ook een nieuwe vereniging opleveren binnen de rijke schakering aan Beemster verenigingen.

Veel bewoners zijn actief betrokken in verenigingen. Actieve betrokkenheid is volgens sommigen bijna een voorwaarde om je Beemsterling te gaan voelen. "Verenigingen zijn de leerschool voor democratisch denken en handelen" zei Tocqueville in de 19<sup>e</sup> eeuw. Dat zou een item van deze tijd kunnen zijn en is daarom extra nuttig.

Als je in de Beemster over recreatie en vrije tijd praat, komt ook vaak het paard ter sprake. "Er moet geen paard in het Beemster-wapen komen" werd tijdens een van de spelrondes gezegd. Op de een of andere manier heeft het paard zich op een hinderlijke manier verschanst in de gemeenschap. Vroeger had elk bedrijf wel enkele paarden, voor het werk en transport. Er werden zelfs wedstrijden mee gehouden die enthousiast werden bezocht. Nu wordt het paard door velen als

niet-Beemsters ervaren. Het probleem zit hem niet in het paard zelf maar in de vele bouwwerken zoals rijbakken en rijhallen die ontstaan rond voormalige boerderijen. Deze bouwwerken zijn over het algemeen niet fraai ingepast in het landschap en dat stoort. Ook storen de felle lichten rondom de buitenbakken. Daarnaast blijven de ruiters met hun paarden niet meer in de maneges maar gaan rijden langs de smalle wegen en poepen er vrij op los.



Binnenkort: koe én paard in het wapen van de Beemster?

## Conclusies en aanbevelingen

Het enige dat we uit de Beemster Bouwdoos kunnen halen voor de recreatie is het feit dat de 'lust' reeds vanaf het eerste moment thuis is geweest in de polder, en dus absoluut niet als een wezensvreemd element kan worden beschouwd. Zelfs paarden zijn al vanaf dag één kind aan huis in de Beemster.

Het wordt ook hoog tijd om 'Het paard' in de Beemster een betere naam te bezorgen en dat kan alleen door een goede paardenstudie te verrichten met bv. aandacht voor inpassing in het Beemster landschap en het plannen van ruitersporen in combinatie met andere recreatieve ontwikkelingen. Op zich is recreatie met paarden een aantrekkelijke recreatieve voorziening in een gemeenschap maar dan moeten de noodzakelijke voorzieningen daarvoor geen ergernis oproepen.

"Het moet hier geen Volendam worden", aldus het verslag van de werkconferentie. Ook recreatie moet dus passen binnen de Beemstermaat. Maar net als op veel andere gebieden, is er ook hier behoefte aan ontwikkeling. Hoe doe je dat zonder de identiteit en authenticiteit uit het oog te verliezen? Door vooral niet alleen de Beemster via 'promotie' en 'branding' te willen verkopen op de grootst mogelijke schaal. Maar juist kleinschalige initiatieven actief te ondersteunen en te verenigen in een sterke organisatie.



## IIh. Stelling van Amsterdam en andere monumenten



## Stelling van Amsterdam en andere monumenten

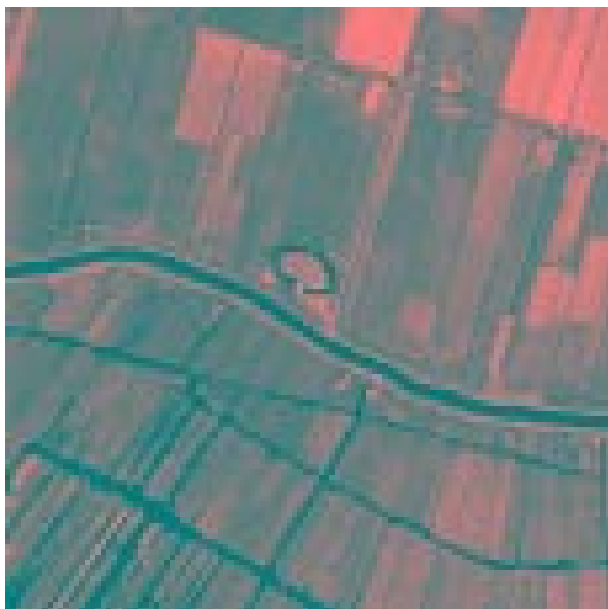
Over het erfgoedkwadraat



Vijf forten en de inundatielinie

### Historie

De Stelling van Amsterdam, waarvan de Beemsterse forten in 1913 en 1914 gereed kwamen, vormt samen met de Beemster zelf het zogenaamde erfgoedkwadraat.



Fort aan de Jisperweg, 1969

In de Beemster is sprake van twee werelderfgoederen die over elkaar heen liggen. Hier gingen de belangen van de landsverdediging voor die van de landbouw.

Al vóór de aanleg van de stelling was de Beemster om militaire redenen geïndeerd geweest. Toen in 1799 de Engelsen en Russen in Nederland tegen de Fransen vochten, werd het zuidoostelijk deel van de Beemster onder water gezet. Huizen en bomen sneuvelden,

gronden waren onbruikbaar, twee bruggen over de ringdijk werden afgebroken. Met provisorische maatregelen werd een nooddijk opgeworpen om het water niet verder de polder in te laten stromen.



Inundatie, 1944

De tweede 'officiële' inundatie was tijdens de Tweede Wereldoorlog. Op 14 februari 1944 besloten de Duitsers dat 2000 hectare land in de tuinenhoek onder water gezet moest worden via de inundatiesluis in de zuidelijke ringdijk. Ongeveer een derde deel van de polder kwam dras te staan. In 1951 werd de militaire Kringenwet, die bebouwing rondom de stelling verbodt, opgeschort om in 1963 definitief ingetrokken te worden.

Naast deze twee culturele monumenten van formaat kent de Beemster de objectmonumenten, in de vorm van stolpen, kerken en andere bebouwing. Er zijn drie categorieën: rijksmonumenten, provinciale monumenten en gemeentelijke monumenten. De forten van de stelling zijn provinciale monumenten. Circa 100 stolpen staan op de Rijksmonumentenlijst. De zorg voor dit gebouwde erfgoed is gebonden aan regels, vastgelegd in de Monumentenwet. Eigenaren moeten een monumentenvergunning aanvragen bij wijzigingen in hun bezit. Het kerkbestuur van de Nederlands Hervormde Gemeente van Middenbeemster bereidt momenteel een uitbreiding van het 17<sup>e</sup> eeuwse kerkgebouw (rijksmonument) voor. Zij vroeg architect Hubert-Jan Henket om een moderne uitbreiding te ontwerpen die qua schaal, afmetingen en materiaalgebruik refereert aan de Beemstermaat. Er wordt iets nieuws gemaakt dat is afgestemd op elementen uit de Beemster Bouwdoos. Dergelijk opdrachtgeverschap verdient navolging.

Een speciaal geval is de historische dorpsbebouwing van Middenbeemster, die de status van beschermd dorpsgezicht heeft.



## Actuele dynamiek

Forten staan in de aandacht. De Hollandse Waterlinie is al meerdere keren beschreven en tot onderwerp van studie gemaakt en ook de Stelling van Amsterdam is uitgebreid gedocumenteerd.

Voor de Stelling van Amsterdam, die ook op de UNESCO-werelderfgoed lijst staat, is door de Provincie Noord-Holland een gebiedsprogramma 2005-2008 opgesteld. De hoofdlijnen van het beleid zijn gericht op het • behouden van het militair-historische complex • het vergroten van de publieke toegankelijkheid van de forten en • het versterken van de ruimtelijke samenhang en de landschappelijke herkenbaarheid. De Stelling van Amsterdam bestaat binnen de Beemster uit vijf forten en een inundatie sluis. Drie van de vijf forten in de Beemster zijn in het bezit van Natuurmonumenten. Een biedt plaats aan een restaurant en een wijnhandel en het vijfde fort - Fort Halfweg aan de Nekkerweg - is nu nog van NV Afzorg maar staat te koop. De gemeente heeft hier interesse voor, met name met het oog op de recreatieve mogelijkheden ervan. Maar ook Natuurmonumenten heeft zijn oog laten vallen op dit fort. In hun handen krijgt het fort eerder de functie van een bezoekers- en informatiecentrum maar wordt het vooral een schuilplek voor natuur.

De forten van de Stelling maken deel uit van een recreatieve fietsroute. In de Beemster zou die route verbonden kunnen worden aan de ecologische verbinding die door Zuidoostbeemster loopt. Ook kano- of wandelroutes sluiten hier goed bij aan. Voor waterrecreatie zouden dan wel goede overstappunten van de ringvaart naar de tochten nodig zijn. Een kans om de aanwezigheid van de Stelling in de Beemster nog te versterken ligt in de verbinding met de waterbergingsopgave en het benadrukken van de zichtlijnen in het landschap.

Vier van de vijf forten van de Stelling van Amsterdam in de Beemster zijn in particuliere handen en de mogelijkheden voor hergebruik van het ene overgebleven fort door de gemeente of een andere publieke partij zijn vooralsnog verre van zeker te. Om deze reden, en vanwege het feit dat de Provincie Noord-Holland voor de hele Stelling een gebiedsprogramma heeft opgesteld, hebben we verdere ontwikkeling van concepten en aanbevelingen voor hergebruik van de Stellingforten in de Beemster achterwege gelaten.

## Mentaliteit en *The making of*

Een enkele bewoner vindt dat Fort Halfweg een natuurfunctie moet krijgen in plaats van de door de gemeente gewenste recreatieve.

Vanwege de nog onbekende toekomst van de forten en het lastige proces hieromtrent is besloten om de

ambitie Stelling van Amsterdam als zodanig geen rol te laten spelen bij *The making of*. Wel zijn de fortgrachten meerdere malen genoemd als mogelijkheid voor waterberging. Wat de Westbeemsterse kunstenares Wil van Blokland betreft krijgt het vijfde fort geen recreatieve of natuurfunctie maar wordt het volledig deel van de Beemsterse samenleving. Van Blokland ontwerpt bijzondere grafmonumenten en constateert een verschuiving in de begrafenisrituelen. In de Beemster zou je eigenlijk sowieso beter bovengronds kunnen begraven. Je moet er vanwege de hoge grondwaterstand immers flink ophogen voordat je kunt begraven. Het fort zou een perfecte en buitengewone urnenplaats kunnen zijn. Door de bijzondere tocht erheen, de koelte, stilte en sereniteit van de locatie, kan het fort een bijzondere plaats krijgen in de Beemster.

## Conclusies en aanbevelingen

Monumenten zijn een belangrijke drager van identiteit. Ze verdienen het gekoesterd te worden omdat ze ons iets kunnen vertellen over het geheugen van een plek,



Miniatuurstolp op zolder van het agrarisch museum, 2005

over de samenlevingen die ons voorgingen. Maar niet alleen om historische redenen zijn ze van belang: in een samenleving met meer vrije tijd en steeds meer ondernemende ouderen vormen monumenten ook toeristentrekkers.

Bij het omvormen van een monument (bijvoorbeeld een boerenstolp tot burgerwoonhuis) gaat het telkens weer om de spankracht van een monument. Wat kan het pand hebben? In de monumentenwereld worden vaak vier begrippen gebruikt om deze spankracht te omschrijven: ensemblewaarde, symbolische waarde,

zeldzaamheidswaarde en fysieke waarde. Een pand kan hoog scoren op ensemblewaarde omdat het karakteristiek op of aan een dijk ligt, maar het kan ook fysiek waardevol zijn omdat het oorspronkelijke ex- en interieur zo goed als bewaard zijn gebleven. Het kan zeldzaam zijn, omdat er uit de betreffende stijlperiode weinig gebouwen zijn overgebleven of een symbolische waarde hebben omdat het herinnert aan een historisch moment, zoals de forten van de stelling dat doen.

In heel Noord-Holland is het verbouwen van stolpboerderijen aan de orde van de dag. Slechts een klein aantal van het totale stolpenbestand staat op de Monumentenlijst. Met of zonder monumentenstatus, een stolp verbouwen hoort met zorg te gebeuren. Het gesloten dakvlak waaronder het vee en het hooi werden opgeslagen is karakteristiek voor het landschappelijke beeld. Dakramen kunnen, maar niet aan alle kanten. In verschillende boeken en sites is hierover informatie te vinden, alsmede bij de Monumentencommissie van de Stichting Welstandszorg Noord-Holland.



## Ili. Natuurontwikkeling



# Natuurontwikkeling

*Over een door mensen bedacht landschap*

## Historie

De Beemster is vooral een agrarisch productie-landschap, de aanwezige natuur is in eerste instantie agrarische natuur. Alleen in het noordoosten wordt het nutsland onderbroken door het gebied Kruisoord, dat een veenondergrond heeft. Het omvatten van Kruisoord binnen de ringdijk scheelde de bedijkers de aanleg van een paar kilometer dijklichaam.

De Beemsterpolder is een door de mens bedacht landschap. De rechte wegen en sloten contrasteren echter met de grillige vormen van de hoge ringdijk, die de gestolde oevercontour van het meer vertegenwoordigt. De cultuur-natuur, door mensen gemaakt en ingericht, staat in de Beemster voorop. Maar het hangt er van af wat er onder natuur verstaan wordt: uiteraard leven er planten en dieren in de Beemster. Echte woeste natuur kennen we niet meer in Nederland: alle natuurgebieden worden zorgvuldig door beheerders onderhouden. De Beemster is het meest cultureelste reservaat temidden van vele reservaten in Noord-Holland: de Eilandspolder, het Wormer- en Jisperveld, de gebieden rond de forten van de Stelling van Amsterdam. Het ligt dan ook niet echt voor de hand om hier 'struingebieden', 'smulbossen' of 'dwaalnatuur' aan te leggen. Daarvoor zijn andere gebieden in de provincie veel interessanter. Bovendien heeft Noord-Holland zijn duingebieden voor dergelijke behoeftes.

De Beemster is de getemde natuur bij uitstek, en heeft juist hieraan zijn reputatie als lustlandschap te danken. Nu verlangen we naar woestheid en onherbergzaamheid, in de 17<sup>e</sup> eeuw ging het om het intomen van die aspecten. Een voortbouwen op dit gedachtengoed, dat in de geknipte hagen, de vogelverzamelingen en de doolhoven van de buitenplaatsen goed te zien was, lijkt logisch.

## Actuele dynamiek

Het huidige natuurbeheer in de Beemster is vooral gericht op het stimuleren van een natuurvriendelijk sloot- en oeverbeheer en vrijwillig weidevogelbeheer. De Beemster is omringd door water, door veengebieden met veel ecologische potentie. In de ecologische verbinding die door Zuidoostbeemster loopt schuilt ook de mogelijkheid voor kleinschalige natuur. Daar zie je ook relatief veel trekvogels. De trend is om de padenstructuur extensief te beheren zodat deze ook voor recreatie aantrekkelijk is.

## Mentaliteit en *The making of*

Natuur speelt eigenlijk vooral een rol bij diegenen die daar intensief mee bezig zijn. Bij hen valt regelmatig

de naam van de oude rivier Bamestra en de suggestie de loop hiervan weer te laten zien in het landschap. Zij benadrukken het belang van de bomen langs de wegen die nu nogal eens zomaar zonder overleg gekapt worden, of een ecologisch bermbeheer. Ook zou er meer aandacht voor de duikers moeten zijn in verband met dierlijk leven in de sloten. Over het algemeen beschouwt men het behoud en de versterking van het bestaande landschap als natuurlijk. Natuurontwikkeling en recreatief groen kunnen goed samengaan bij het ontwikkelen van slootkanten.

Tijdens *The making of* levert de ambitie natuurontwikkeling gecombineerd met het fenomeen 'bouwen om gezien te worden' een voorstel op voor het ondersteunen van de agrariër die zijn land 'natuurlijk' beheert. In deze combinatie wordt natuur ook voorgesteld ten behoeve van begroeiing van de lelijke schuren om deze het zich te onttrekken.

## Conclusies en aanbevelingen



Natuur in de Beemster: geconcentreerd op ringdijk en ecologische verbindingzone in Zuidoostbeemster

Uit de expertmeeting blijkt dat natuur en cultuur elkaar redelijk in evenwicht houden. Het beschermen van cultuurwaarden hoeft niet ten koste te gaan van het beschermen van natuurwaarden. Beide hebben bestaansrecht in de Beemster. Het landschap als zodanig wordt van belang geacht voor de identiteit van de Beemster. De boer heeft een steeds grotere rol gekregen in beheer en behoud van de landschap en moet daar voor beloond worden.

De trend is om de padenstructuur extensief te beheren zodat deze ook voor recreatie aantrekkelijk is. Aanknopingspunten voor natuurontwikkeling zijn de ringvaart en omgeving, de recreatieve structuur, nieuwe waterbergingslocaties, eendenkooien, de oude rivier Bamestra. Hierbij past een beleid gericht op extensief beheer.



Ilj. Energie 

# Energie

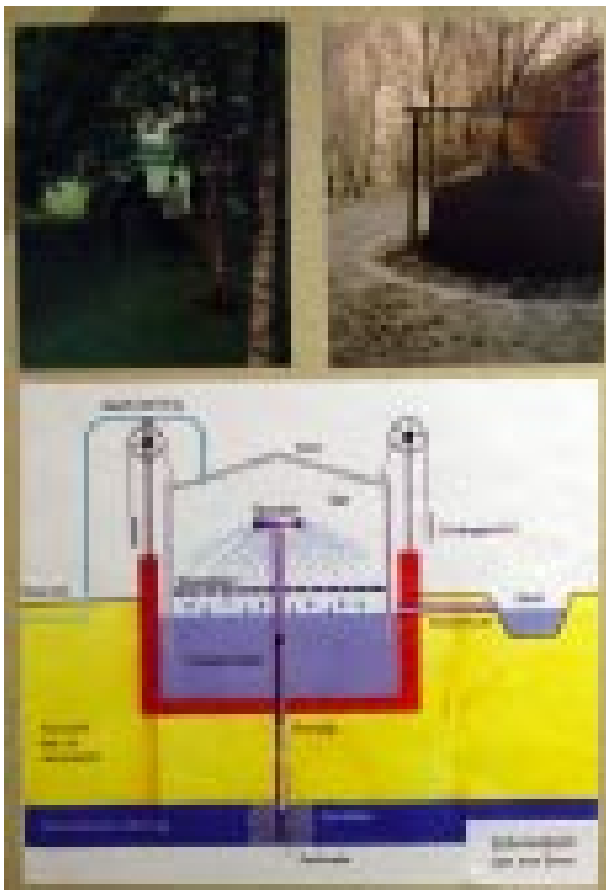
Over wind, gas en koolzaad

## Historie



Advertentie Lankelma, 1898

De Beemster kent een lange traditie van energiewinning. Windmolens maakten de Beemster tot winstgevend land, dat – zo werd in de 19<sup>e</sup> eeuw ontdekt – ook nog brongas (methaangas of moergas) bleek te bevatten. De landbouw pionier Wouter Sluis



Brongas installatie zoals gepresenteerd in het agrarisch museum

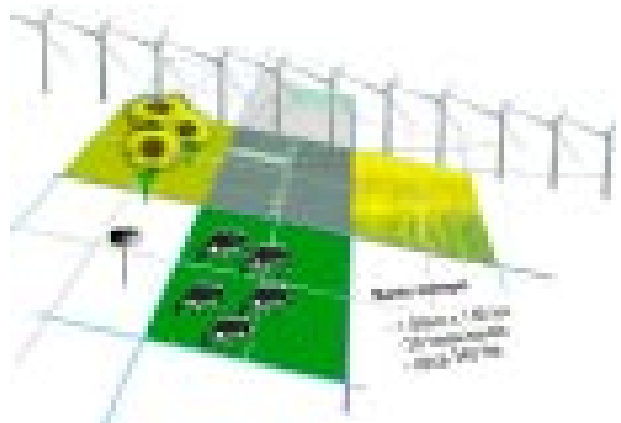
ontdekte op zijn modelboerderij Deutzenhofje aan de Neckerweg de brandbaarheid van het in zijn waterput aanwezige koolwaterstofgas en verlichtte er zijn stallen mee. Ondernemer Jan Lankelma uit Purmerend maakte door middel van gloeikousjes en speciaal ontwikkelde toestellen het gas productief. Eind negentiende eeuw verlichtte de eigenaar van het nieuwe Stationskoffiehuis (voor de trampassagiers) in Klaterbuurt zijn zaak niet alleen inwendig maar ook langs de straatzijde door brongas. Het brongas bleek ook in andere delen van Noord-Holland voor te komen, wat Lankelma een goedlopend bedrijf opleverde. Bij minder aanvoer van brongas komt er of goed weer, of vorst. Met regen of sneeuw in aantocht komt er veel gas naar boven.

## Actuele dynamiek

Tegenwoordig zijn er nieuwe manieren om energie te winnen uit natuurlijke hulpbronnen als wind en zon. Ook koolzaad wordt vaak genoemd als energiebron. In het bestemmingsplan zijn onderzoekslocaties in de polder opgenomen om boorinstallaties te plaatsen voor het winnen van energie. Gezien de verhoogde olieprijs kan het winnen van alternatieve energie soorten in de toekomst van toenemend belang zijn.

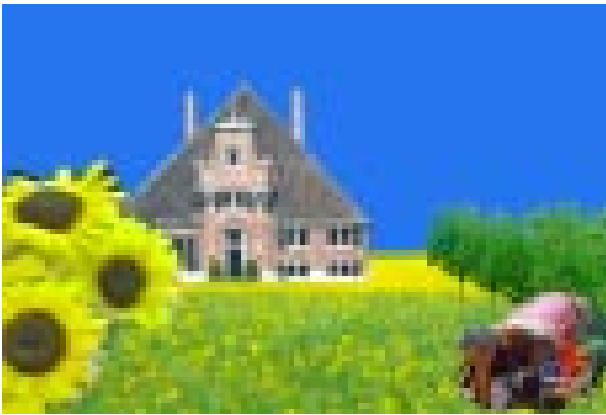
## Mentaliteit en The making of

De polder is droog gemalen met windkracht. Windkracht kun je als symbool zien voor het ontstaan van de polder. Volgens sommigen markeer je dat door



Vijf keer nieuwe energie voor de Beemster, *The making of*, 27 september 2005

het bouwen van de oude molens die geen werkelijke functie meer hebben, anderen zien meer in moderne windmolens, die ook nog iets opleveren. De tijden veranderen en dus ook de vorm van dingen om ons heen, zoals de windmolens. Ook brongas wordt genoemd als mogelijkheid voor alternatieve energiewinning. Dat gas is er toch, je kunt het beter opvangen en gebruiken dan langzaam natuurlijk laten vervliegen. De Beemster energieneutraal laten functioneren zou een aardige doelstelling kunnen zijn maar lijkt velen niet haalbaar.



Koolzaadvelden als bron van energie, *The making of*, 21 september 2005

De ambitie energie leidt tot veel discussie tijdens de spelrondes. Gecombineerd met het fenomeen werelderfgoed worden voorstellen gedaan voor het plaatsen van nieuwe windmolens, het gebruiken van brongas, ruimte voor een biogasinstallatie en koolzaadvelden. Met name de windmolens stuiten op

veel bezwaar. Voornamelijk om esthetische redenen zoals horizonvervuiling, maar ook vanwege de geringe duurzaamheid van de molens zelf en vanwege het feit dat windenergie niet op te slaan is. Het argument dat men ze nu misschien niet, maar over een tijd waarschijnlijk wel mooi vindt, dat acceptatie tijd nodig heeft en dat het een eigentijdse vorm is voor een eeuwenoude techniek, vindt geen gehoor. Liever ziet men de oude windmolens teruggeplaatst. Met de belofte van een referendum over 'wel of geen windmolens' gaan de tegenstanders van dit voorstel uiteindelijk akkoord. De uitslag moet dan wel bindend zijn. De weerstand tegen brongas heeft vooral te maken met de vermeende bodemdaling. Dit bezwaar is onterecht. Ook als je geen bronnen slaat, komt het gas naar boven en zakt de grond uit. Per saldo komt er zelfs



Twee generaties windmolens langs de A4, 2005

evenveel naar boven. De NAM heeft becijferd dat bij boringen de bodemdaling max. 1 cm is.

### *Conclusies en aanbevelingen*

Energie verdient een aparte studie in de Beemster. Alhoewel er vanuit de cultuurhistorie voldoende aanleiding is voor de Beemster om de markt van biobrandstoffen op te gaan, leidt de mogelijke toepassing ervan tot veel controverse. Koolzaadvelden, maar vooral windmolens stuiten op bezwaar. Voor wat betreft de plaatsing van windmolens sluiten we ons aan bij het compromis dat tijdens *The making of* is bereikt over een referendum onder de bewoners van de Beemster. Voor brongas hebben we geen afdoende reden gehoord om het niet te gebruiken. Het brongas zou een symboolwaarde kunnen krijgen voor energiewinning in de polder.

Los van de Beemster zelf, is de ontwikkeling van biobrandstoffen nog volop in beweging en over voor- en nadelen van koolzaad of windenergie is het laatste nog niet gezegd.







Ilk. Festival 2012

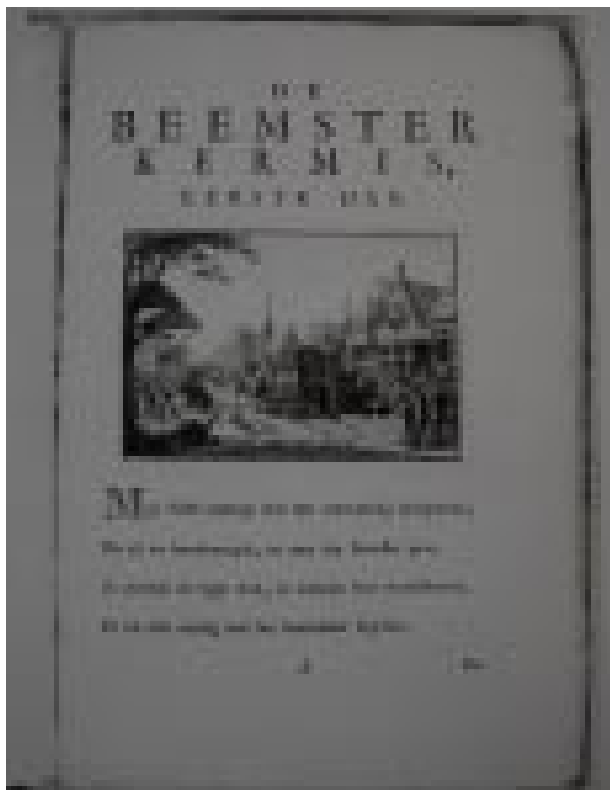


## Festival 2012

### Over feesten in de Beemster

#### Historie

Sinds de Beemster landerijen op 30 juli 1612 onder 123 rechthebbenden in het slot Purmersteijn werden verdeeld, wordt deze datum als 'Beemster Biddag' gevierd met feesten en kermis. Rituelen zijn belangrijk om sociale samenhang te vestigen en te bestendigen. De Beemsterfeesten van 1962 vervulden de rol van



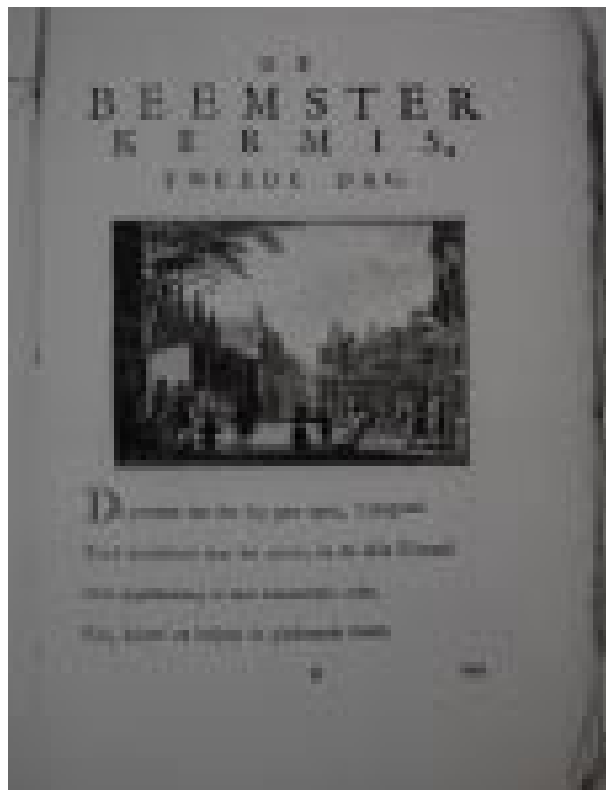
Beemsterkermis in vroeger tijd, vermoedelijk 18e eeuw

initiatieritueel voor de Zuidoostbeemsterlingen die sinds de jaren dertig steeds talrijker waren geworden, maar tot dan toe weinig sociale contacten onderhielden. 'Er is gekweekt en getimmerd, gewied en geschilderd, gebaggerd en gerijmd, als nog nooit in dit deel van de polder vertoond.' Hun optreden als eenheid tijdens de polderfeesten bleef bestaan - de voor de feesten opgerichte wijkvereniging ging zich inzetten voor de bouw van een eigen buurthuis.

De Beemster is een van de weinige, zo niet de enige polder waarvan de droogmaking jaarlijks, en één maal in de 25 jaar groots wordt gevierd. Dit land dat zo duidelijk door mensen gemaakt is, roept trots en initiatieven op bij de Beemsterlingen. In de Beemster heeft het verenigingsleven altijd zeer gebloeid. Het gedenkboek van de Beemsterfeesten van 1962 noemt 360 personen die samen 600 functies in 129 verenigingsbesturen en in 29 commissies vervulden. Van Leesgezelschap 'Nuttig en aangenaam' uit 1826, tot zangvereniging de Harmonie uit 1864, en fietsclub

Wilhelmina uit 1900. In deze verbondenheid en ondernemingszin ligt mede een kracht voor de profilering van de Beemster als bijzonder toeristisch en recreatief produkt.

Naast de Beemsterfeesten zijn er ook plekken in de Beemster met een symbolische lading. Eeuwenlang was dat het kruispunt van de Middenweg en de Rijperweg, waar in april 1616 een linde werd geplant. Deze ging in 1874 ter ziele. Een andere illustere plek is het Heerenhuis, dat is gebouwd op de plaats waar de tent stond waar Leeghwater prins Maurits bij diens bezoek aan de Beemster serveerde.



Beemsterkermis in vroeger tijd, vermoedelijk 18e eeuw

De elke 25 jaar groots gevierde Beemsterfeesten zijn sinds 1812 gememoreerd. Mastklimmen, sprietlopen, tobbesteken, fanfare, feestpreken en feestprenten, optochten en in 1912 een bioscoop en stoomcarroussel. En altijd een veetentoonstelling, Beemster revue, harddraverij en vuurwerk. In 1937 werd een Beemster museum ingericht en een boerenwagen opgetuigd voor



Kruispunt Middenbeemster met Lindeboom, tekening 1806



Postzegel t.g.v. 350-jarig bestaan van de Beemster, 1962

een tocht door Noord-Holland om de feesten aan te kondigen. Voor deze feesten componeerde de heer B. Systra het Beemsterlied. Het feest werd betaald uit de opbrengst van lammeren, die voor de gelegenheid gratis hadden mogen grazen bij vele boeren. In 1962 werden boerderijen langs de wegen, de kruispunten van wegen, de dorpen en de ringvaart aangelicht. Er ontstonden opstoppingen van automobilisten en ook de tieneravond verliep niet zo gladjes als gehoopt. De bloementuinen die mede dankzij de propaganda van de V.V.V. waren aangelegd vonden hun vervolg in een opleving van het tuinieren op de volgende grootse viering in 1987.

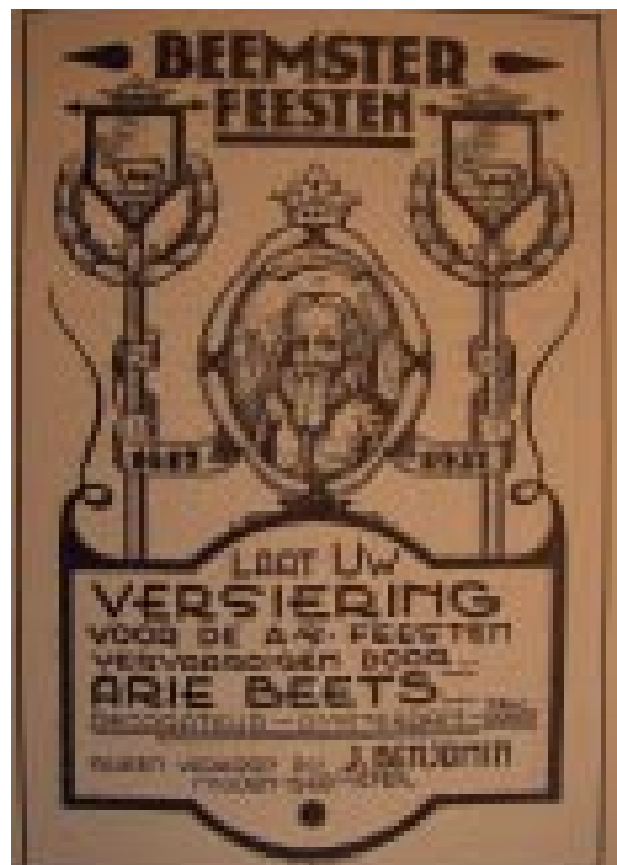
### *Mentaliteit en The making of*

Ieder jaar een viering én iedere 25 jaar een grootse viering, Beemsterlingen zijn niet zuinig in het vieren van hun verbondenheid met de droogmakerij. Ook toen die nog niet als werelderfgoed door Unesco op de kaart was gezet werden de kwaliteiten van de Beemster door haar eigen bewoners gewaardeerd en gevierd. Deze vieringen betekenden niet alleen wat voor de Beemster gemeenschap en haar gemeenschapszin, bij iedere viering werd het bewustzijn van de polder en haar kwaliteiten versterkt.

En bij laatste viering had dat ook zijn uitwerking op het uiterlijk van de polder. Zo bracht Tiny Bleeker ons op het spoor van de impuls die het tuinieren in 1987 heeft gekregen. De tuinen waren voorheen beduidend soberder. In 1987 werd er ook een kunstroute door

de Beemster georganiseerd. Die leverde door haar abstracte karakter veel kritiek op bij de Beemsterlingen totdat er spontaan op door werd gegaan. Een tuinder zette een plank met een sjaal om aan de weg met als titel 'Plankenkoorts' erbij, een boer gooide een hoop grond aan de straat met het naambordje 'Hoop'. Het was vooral deze alternatieve kunstroute die de landelijke pers haalde.

De volgende grote viering, in 2012, wanneer de polder precies 400 jaar zal bestaan, heeft zijn schaduw al vooruitgeworpen. In 2002 wilde de gemeente Beemster zich kandidaat stellen voor de organisatie van de Floriade van 2012, als bijdrage aan het 400-jarig bestaan. Dit viel niet bij iedereen in goede aarde en is inmiddels ook al weer afgeblazen. Een Floriade had een enorme impuls kunnen geven aan de festiviteiten en vooral een grootse uitstraling voor de Beemster tot ver buiten de polder. De tuin- en landschapsarchitectuurtentoonstelling die iedere 10 jaar gehouden wordt is echter bij uitstek geschikt voor gebieden in verandering zonder een expliciete kwaliteit. De laatste Floriades werden georganiseerd bij Zoetermeer en Hoofddorp, plekken naarstig op zoek naar een eigen identiteit. Uitstraling en eigenheid zijn kwaliteiten die de Beemster juist voldoende heeft. De kracht van de Beemster ligt in het zorgvuldig verankeren van de eigen kwaliteiten binnen de ontwikkelingen van de toekomst en het op bescheiden wijze uitdragen daarvan. Tijdens de spelrondes van The making of kwam een breed scala aan eigen kwaliteiten voorbij die een rol kunnen gaan spelen in 2012: van streekeigen producten, kunsten en



Advertentie Beemsterfeesten, 1937

diensten tot 'slow-life-lusthoven'. Het advies dat we uit de spelrondes haalden was om een volgend festival zo kleinschalig mogelijk te houden, in de zin dat iedere bewoner zijn eigen verantwoordelijkheid heeft en niet iets massaal: groots in bescheidenheid en sterk in eigenheid. Daar past dus geen Floriade bij.

Tijdens de gesprekken en de spelrondes werden we bijna overspoeld met mogelijke programmapunten voor 2012. Allereerst natuurlijk een herhaling van de geweldige impuls die de viering van 375 jaar voor de buurtschappen heeft gehad. Van verschillende mensen begrepen we dat de Beemster Gemeenschap inmiddels begonnen is met de voorbereidingen van 2012. De huidige voorzitter van deze vereniging benadrukte dat juist de competitie in bijvoorbeeld het bouwen van praalwagens, waarbij de buurtschappen



Een feest Beemsterwaardig, *The making of*, 20 september 2005

elkaar de loef probeerden af te steken, in 1987 tot eensgezindheid leidde. Het van onderaf werken via deze buurtorganisaties zou een grotere betrokkenheid van de burger bij het bestuur kunnen bewerkstelligen. Zo'n festival kan daarmee ook de opmaat zijn naar een goed samenhangend beleid met betrekking tot wonen, werken, recreatie en samenleving, zeker wanneer het gemeentebestuur dat juist vanuit de dorpsraden zou gaan formuleren.

"Het festival is een kans om dingen die er al als idee liggen, ook uit te voeren. Dan kun je je krachten bundelen, ook financieel", aldus een team tijdens een van de spelrondes.

En de bouwstenen voor een breed ruimtelijk programma kwamen voorbij. Er zijn mogelijkheden voor projecten rondom:

- het herstellen van de bruggen en daarmee de waterzichtlijnen, de erven, de nieuwe schuren en het herstellen van een molengang
- een levend Karel en de kikkerkoning-spel, zodat bewoners en bezoekers van de Beemster zich bewust worden van het werelderfgoed en de rijkdom van de Beemster.
- voorbeeldprojecten rondom woningbouw op eigen Beemsterse wijze
- en vooruit, nieuwe architectuur
- betere voorzieningen voor bejaarden én jongeren.

- de geschiedenis van de polder zichtbaar maken in een tentoonstelling
- een lusthof met hoogstamfruitbomen
- liever degelijke, kwalitatief goede woningbouw dan een aantal Heerlijkheden herbouwen
- biologisch boeren, camping, fortensfietsroute
- de riolering in het buitengebied door middel van een helofietenfilter

## Conclusies en aanbevelingen

Wat zal de toekomst ons brengen vragen we ons voortdurend af. Al sinds jaar en dag worden daarom toekomstscenario's opgesteld die meestal worden verbonden aan een tot de verbeelding sprekend jaartal dat veilig ver weg ligt. Het jaar 2000 heeft lang die rol vervuld en heeft tot fantastische toekomstvisies geleid. De werkelijke toekomst is altijd veel minder spectaculair, zo hebben we nog steeds geen vliegende autos en staat het teletransport ook nog in de kinderschoenen. De daadwerkelijke planningshorizon ligt zelden verder weg dan 10 of 15 jaar en dat ook alleen maar omdat de ruimtelijke ordening van Nederland de traagste van heel Europa is. Om verder weg te kijken heeft geen zin, je hebt immers geen idee wat er politiek, economisch, sociaal, cultureel en technisch zoal staat te gebeuren, en daarop speculeren staat gelijk aan luchtfietserij. Een toekomstvisie op een verre datum geprojecteerd voert vooral tot geruststelling en geeft op zijn best vage hints van ontwikkelingen waarvan je absoluut niet weet of die later ook daadwerkelijk uit gaan komen. Een planningshorizon kan ook dichterbij gekozen worden.

Ver weg genoeg om grotere ingrepen mogelijk te maken en dichtbij genoeg om de spanning van het haalbare te voelen. Door voor de Beemster een toekomstproject op te zetten rond een einddatum die voor de Beemster tot de verbeelding spreekt, kan een brede groep betrokkenen worden gemobiliseerd uit zowel de bevolking, het bestuur als mede geïnteresseerden van buiten de Beemster. Het is een uitgelezen kans om de sociale kwaliteiten van de polder met de fysieke te verbinden. 2012, wanneer de Beemster 400 jaar bestaat, is een hanteerbare horizon als je er van uit gaat dat de festiviteiten in 2012 niet enkel worden gekenmerkt door tijdelijke evenementen maar dat op die datum ook de actualisering van de polder vanuit haar kwaliteiten als werelderfgoed en binnen de ruimtelijke veranderingen die nu zijn te voorzien, gestalte heeft gekregen.

De betrokkenheid van de Beemsterlingen bij de veranderingen in de polder kunnen door de verbinding aan het jaartal 2012 een grote impuls krijgen.

Zie verder: Proces en de culturele dimensie: Het 2012-model